

# יבניאל מסמך מדיניות - היבטים נופיים

19.7.2022



ערן געש - אדריכלות נוף

ע"ד, י.ד. משגב 2015500  
טל 04-9900581 פקס 052-2758452



## תפר בין בינוי לשטח הפתוח

- 37.....תכנית.....
- 38.....רחוב "דרך ההר".....
- 39.....רחוב "השיזף".....
- 40.....רחוב "האלון".....
- 41.....רחוב "דרך ההר".....
- 42.....שכונת "אירוס הגליל".....
- 43-44.....בית גן.....
- 45.....המלצות לתכנון.....

## שצפ"ים

- 46.....מפת ניתוח שצפ"ים.....
- 47.....פרוגרמה להקצאת שצ"פים.....

## מצב קיים

- 27-28.....שימור מורשת.....
- 29.....רחוב המייסדים.....
- 30.....רחוב הנדיב.....
- 31.....משמר השלושה.....

## דוגמאות לפיתוח

- 32.....גדרה.....
- 33.....זכרון יעקב.....
- 34.....מזכרת בתיה.....
- 35.....יסוד המעלה.....
- 36.....המלצות לתכנון.....

## רקע כללי

- 2.....תוכן עניינים.....
- 3.....רקע כללי.....
- 4.....מפה היסטורית.....
- 5.....מפת שיפועים.....
- 6.....חתכים.....
- 7.....אקלים.....
- 8.....ערכי טבע ונוף.....
- 9.....ישוביים בסביבה.....
- 10.....מפת יחידות נוף.....
- 11.....מפת נצפות.....
- 12-17.....מבטים.....
- 18.....מפת טיילות.....
- 19.....מפת טיילות- הגדלה.....
- 20-23.....אתרים בסביבה.....
- 24-26.....מסלולי טיול.....

## רקע כללי

יבנאל היא מושבה ומועצה מקומית במחוז הצפון בישראל בבקעת יבנאל, למרגלות הר יבנאל, דרומית-מערבית לטבריה. דרך יבנאל עובר כביש 767 מכפר תבור למושבה כנרת. המושבה נוסדה ביום 7 באוקטובר 1901 והוכרזה כמועצה מקומית בשנת 1951. המועצה המקומית מורכבת מארבעה יישובים שצמודים זה לזה: יבנאל, בית-גן, משמר השלושה וסמדר. שלושת היישובים הראשונים היו במקור מושבות ואילו סמדר המרוחקת יותר הייתה במקור מושב.

## מטרת המסמך הנופי

גיבוש מדיניות לשימור "רוח המקום" כמושבה היסטורית וכפרית, בדיקת השפעת הבינוי המוצע על אופי המושבה והסביבה, בחינת אמצעים ומתן הנחיות לשימור אופי המושבה ככפרי ובעל מורשת היסטורית לצד שימור ערכי טבע קיימים הסמוכים לתכנית.



רחוב המייסדים ממערב למזרח



מבט מדרום מערב לפון מזרח לשלולי הבינוי הקיים של יבנאל

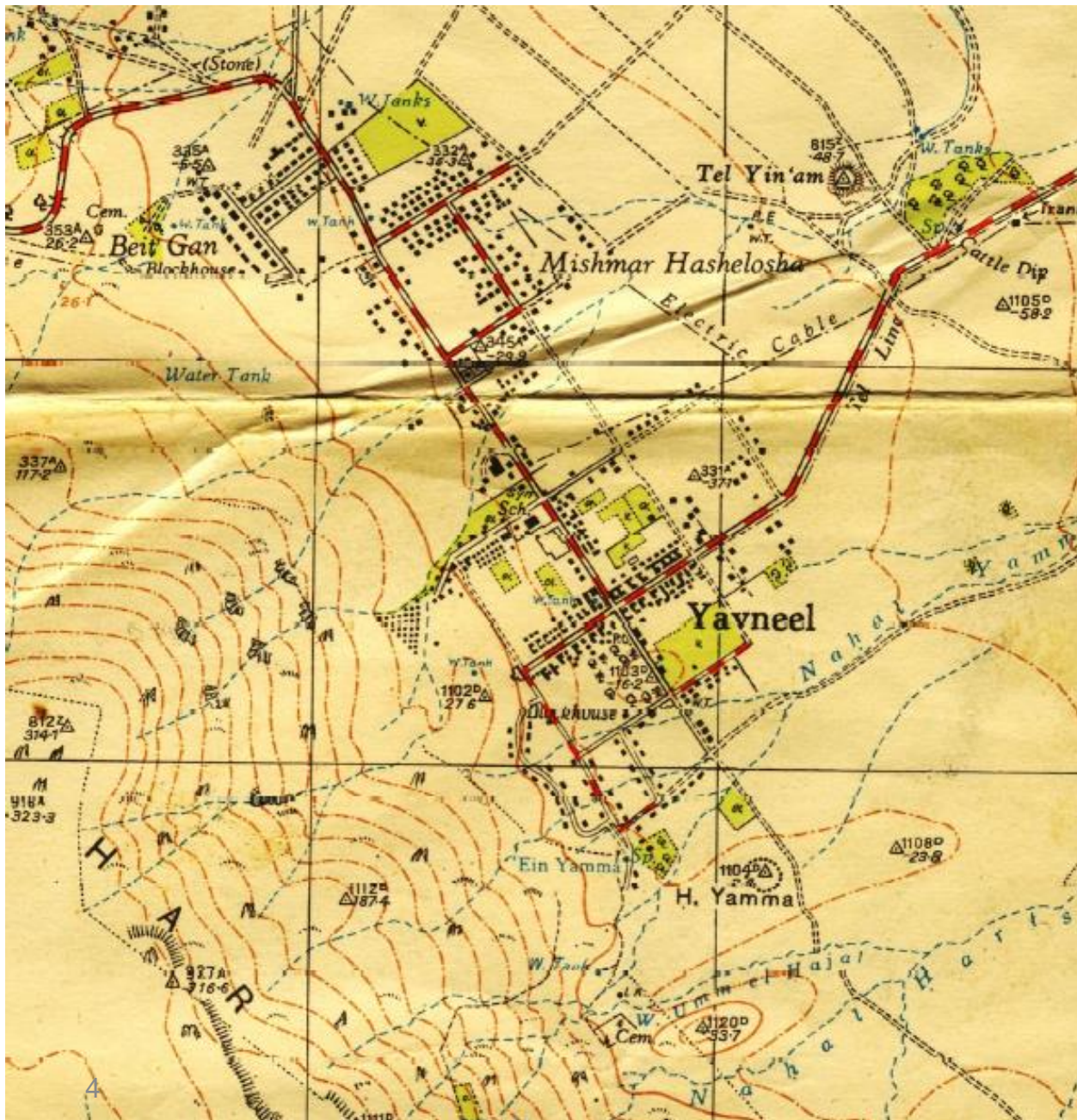


בית לשימור בבית וגן

# רקע כללי – מפת היסטורית של איזור יבנאל

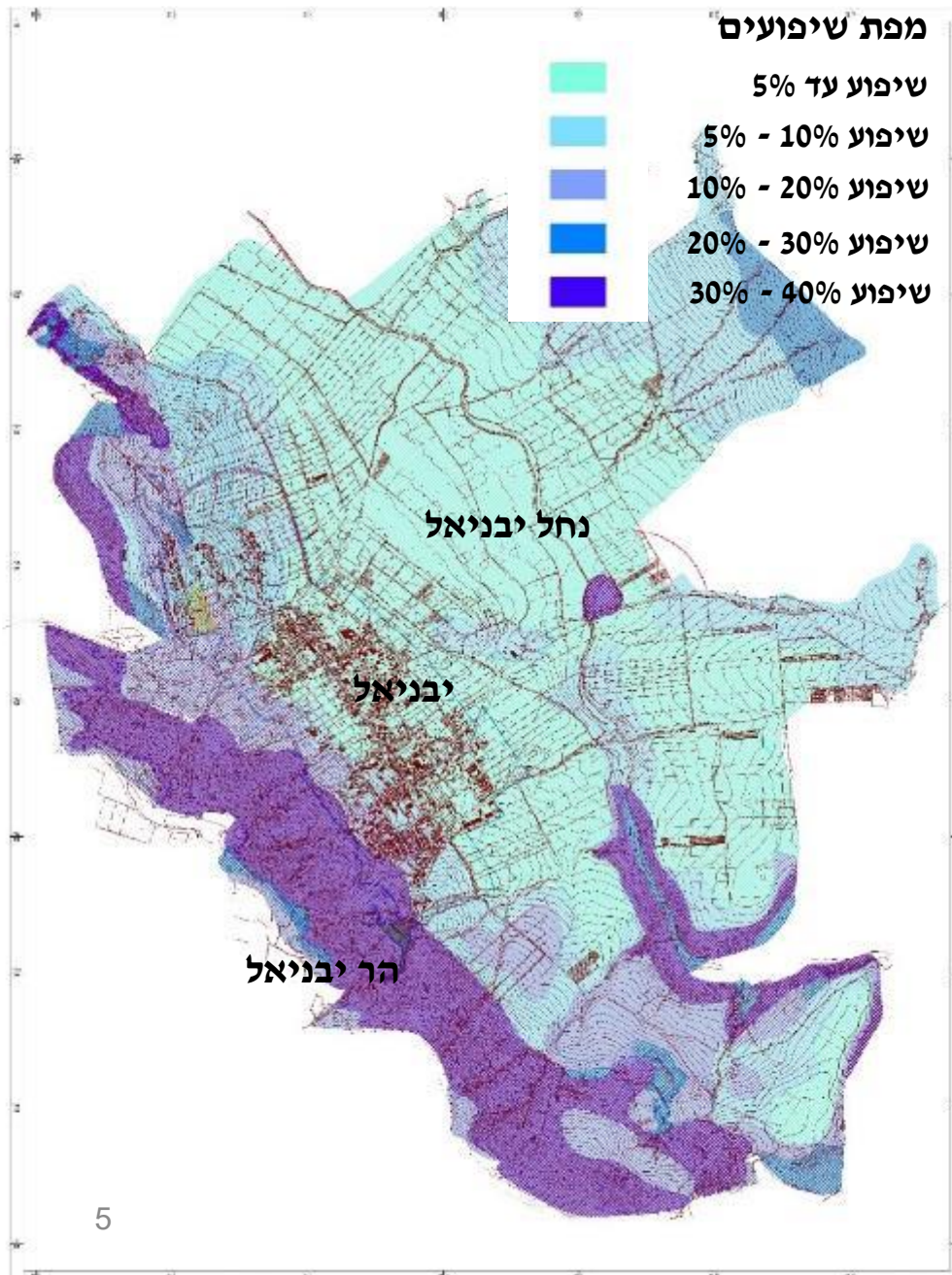
מהמפה המצורפת ניתן לזהות את רוב הבתים שמיועדים לשימור בנספח השימור.

צירי רחובות המייסדים וציר רחוב הנדיב שימש כרחובות הראשיים של ראשית המושבה



מפה 1953.

# מצאי קיים - מורפולוגיה



יבנאל ממוקמת בבקעת יבנאל, למרגלות הר יבנאל. בקעת יבנאל היא בקעה במזרח הגליל התחתון, בין רמת פוריה שמעל הכנרת מצפון-מזרח, לרמת יבנאל מדרום-מערב. אורכה המרבי כ-9 קילומטרים ורוחבה 4-5 קילומטרים. בקעת יבנאל משתפלת מגובה כ-50 מטרים מתחת לפני הים בצפון-מערב, לכ-70 מטרים מתחת לפני הים בדרום-מזרח, ומנוקזת על ידי נחל יבנאל הנשפך אל נהר הירדן בקרבת דגניה ב'.

הר יבנאל הינו רכס שטוח ומוארך במזרח הגליל התחתון, בשוליה הצפוניים-מזרחיים של רמת יבנאל. מדרונות הר יבנאל הינם תלולים עם כיסוי בזלתי, בחלקם העליון וכיסוי גיר בחלקם התחתון. קרקע כיסוי מתחלפת, בין קרקע חומה בזלתית לרנדזינה. במפנה לכיוון צפון-מזרח, השטח חרוץ בערוצים הנשפכים לאגן בקעת יבנאל. באזורים בהם הערוץ פוגש מסלע קשה, נוצרים מצוקים בעלי ערכיות נופית גבוהה. במפגש יחידת הנוף עם מישור הבקעה נובעים מס' מעיינות.

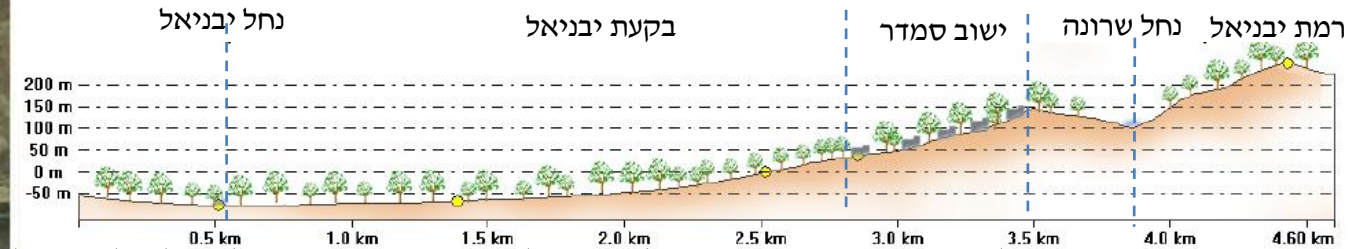
# מצאי קיים – מורפולוגיה

איזור תכנית נמצא במורדות רמת יבניאל, בשטח משופע אך מתון יחסית המתנקז לנחל יבניאל

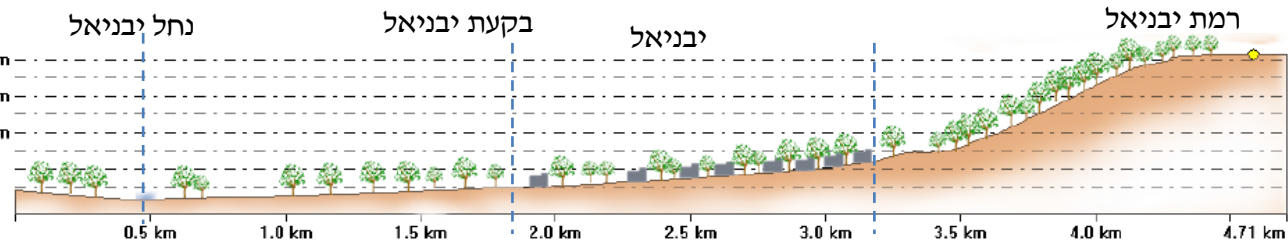
**חתיכים אופייניים**



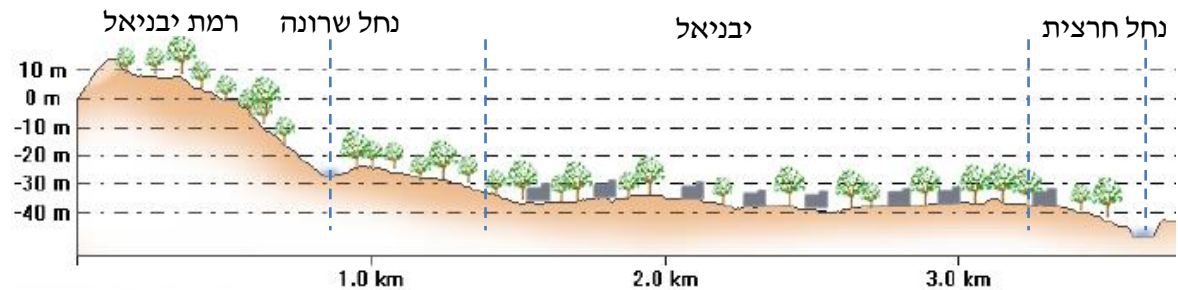
מפת מיקום חתיכים



**חתיך א-א מצפון מזרח לדרום מערב. מרמת יבניאל דרך נחל שרונה, בקעת יבניאל עד לנחל יבניאל**

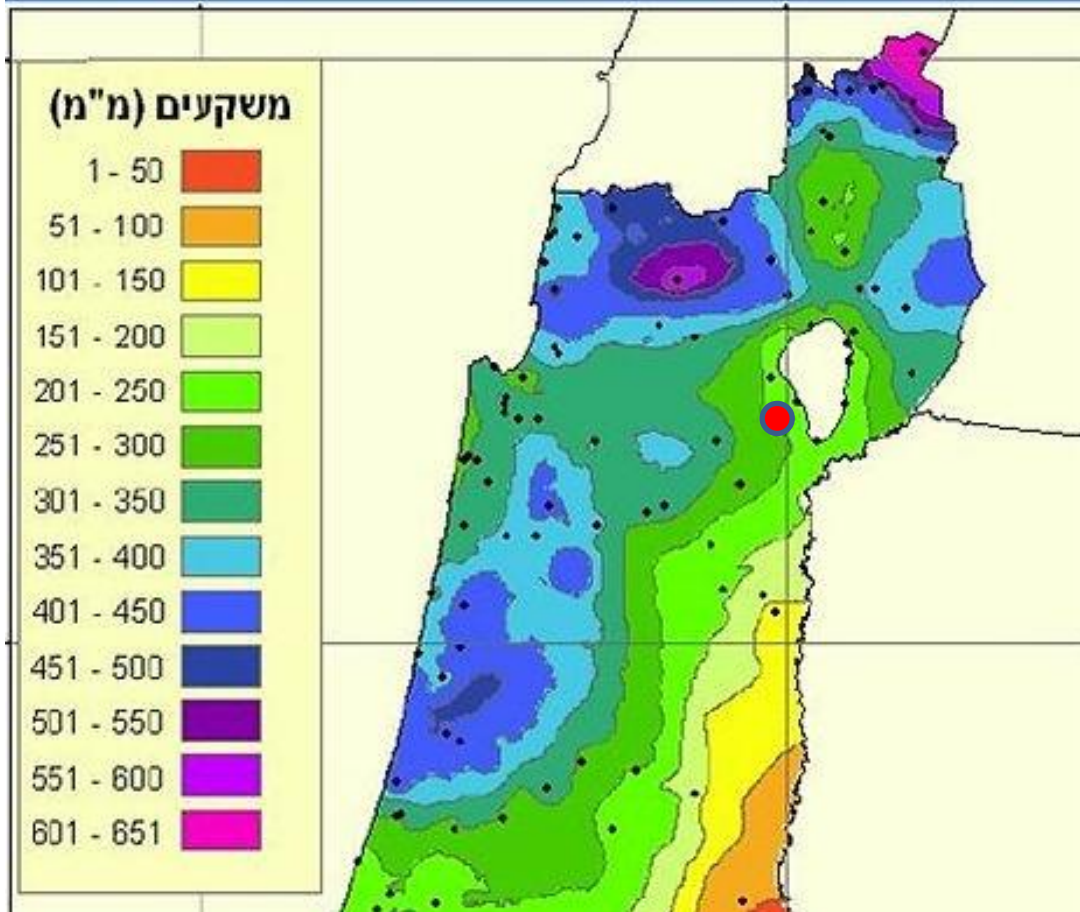


**חתיך ב-ב מצפון מזרח לדרום מערב. מרמת יבניאל דרך נחל שרונה, בקעת יבניאל עד לנחל יבניאל**



**חתיך ג-ג מצפון מערב לדרום מזרח. מרמת יבניאל דרך בקעת יבניאל עד לנחל חרצית**

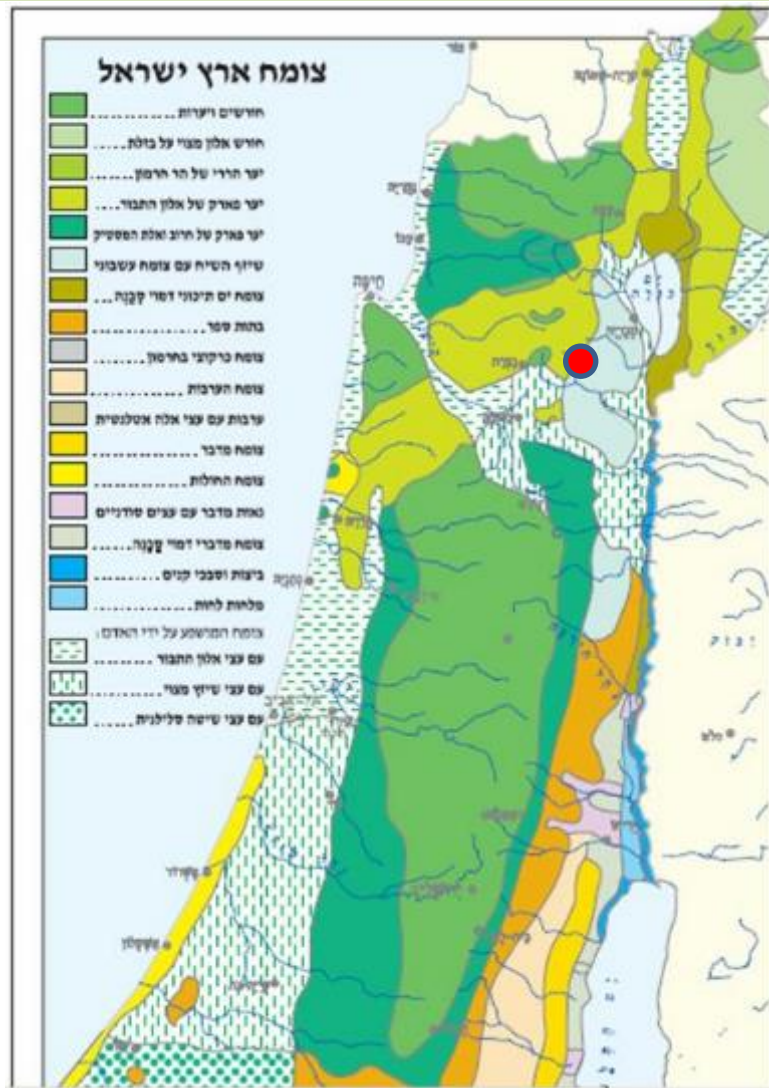
## מפת משקעים



האקלים בגליל התחתון הוא אקלים ים תיכוני אך כמות המשקעים באזור יבניאל קטנה יותר לעומת יתר הגליל התחתון.

אקלימו של הגליל, אקלים ים-תיכוני ממוזג, מושפע ע"י גובה האזור מעל פני הים ועל ידי מיקומו הצפוני. הבדלים אקלימיים רבים בתוך האזור מקורם בהבדלים טופוגרפיים.

אזור יבניאל חם מאוד בקייץ וקר בחורף ומושפע מאקלים בקעת הירדן.



מפת חברות צומח

אזור יבנאל מאופיין בחברת צומח שיזף השיח ועשבוני

מבנהו הגיאומורפולוגי של הגליל התחתון מאפשר עיבוד חקלאי נוח של קרקעותיו, ובעיקר בעמקי הרוחב ובמישורים שבמזרחו. כתוצאה מכך הושמד בעבר חלק ניכר מהצומח הטבעי של הגליל התחתון, ועמודים טבעיים של צומח הם נדירים בו בהשוואה לכמותם בגליל העליון. צומח טבעי נמצא היום בגליל התחתון בעיקר על ההרים והגבעות, אם כי גם שם נפגע, וברוב המקומות אין הוא ממש צומח טבעי. השטחים הטבעיים הינם עם בתה ועצים פזורים, בעיקר בתוך הערוצים.

רמת יבנאל הצחיחה הופכת בחורף לאחו ירוק רענן. באפיק נחל יבנאל יש ריכוז גדול של שיחי הרדוף הנחלים ושיח-אברהם מצוי, ובמדרונות מעליו צומחים עצי שיזף מצוי רבים, ושיחי שיזף השיח. המים יוצרים כמה בריכות קטנות ורדודות לאורך האפיק, בהם מצויים דגי שפמנון ודגים אחרים. בסבך הצמחייה מצויים עופות רבים, בהם תור צווארון, בולבול צהוב-שת, סבכי שחור-ראש ועוד. באביב פורחים באזור ריכוזים של כלנית מצויה ותורמוס ההרים.

## ישובים סביב שטח התכנית

בסביבת שטח התכנית מספר ישובים (מס' תושבים לפי אתר הלמ"ס 2022):

**טבריה- עיר** (כ-45,800 תושבים) במרחק כ-7 ק"מ מצפון מזרח לשטח.

**פוריה כפר עבודה- ישוב קהילתי** (כ-370 תושבים) במרחק כ-3.5 ק"מ ממזרח לשטח.

**פוריה נווה עובד- ישוב קהילתי** (כ-1266 תושבים) במרחק כ-4 ק"מ מצפון מזרח לשטח.

**פוריה עילית- ישוב קהילתי** (כ-1180 תושבים) במרחק כ-4 ק"מ מצפון מזרח לשטח.

**שרונה- מושב** (כ-570 תושבים)- במרחק כ-1.5 ק"מ מצפון מערב לשטח.

**אלומות- קיבוץ** (כ-410 תושבים)- במרחק כ-3 ק"מ ממזרח לשטח.

**הזורעים- מושב** (כ-1080 תושבים)- במרחק כ-2.5 ק"מ מצפון לשטח.

**כפר כמא- כפר צ'רקסי-מועצה מקומית** (כ-3420 תושבים) במרחק כ-4 ק"מ ממזרח לשטח.

**מנחמיה- מושבה** (כ-1050 תושבים) במרחק כ-5 ק"מ מדרום מזרח לשטח.

**קבוצת כנרת- קיבוץ** (כ-700 תושבים)- במרחק כ-5 ק"מ ממזרח לשטח.

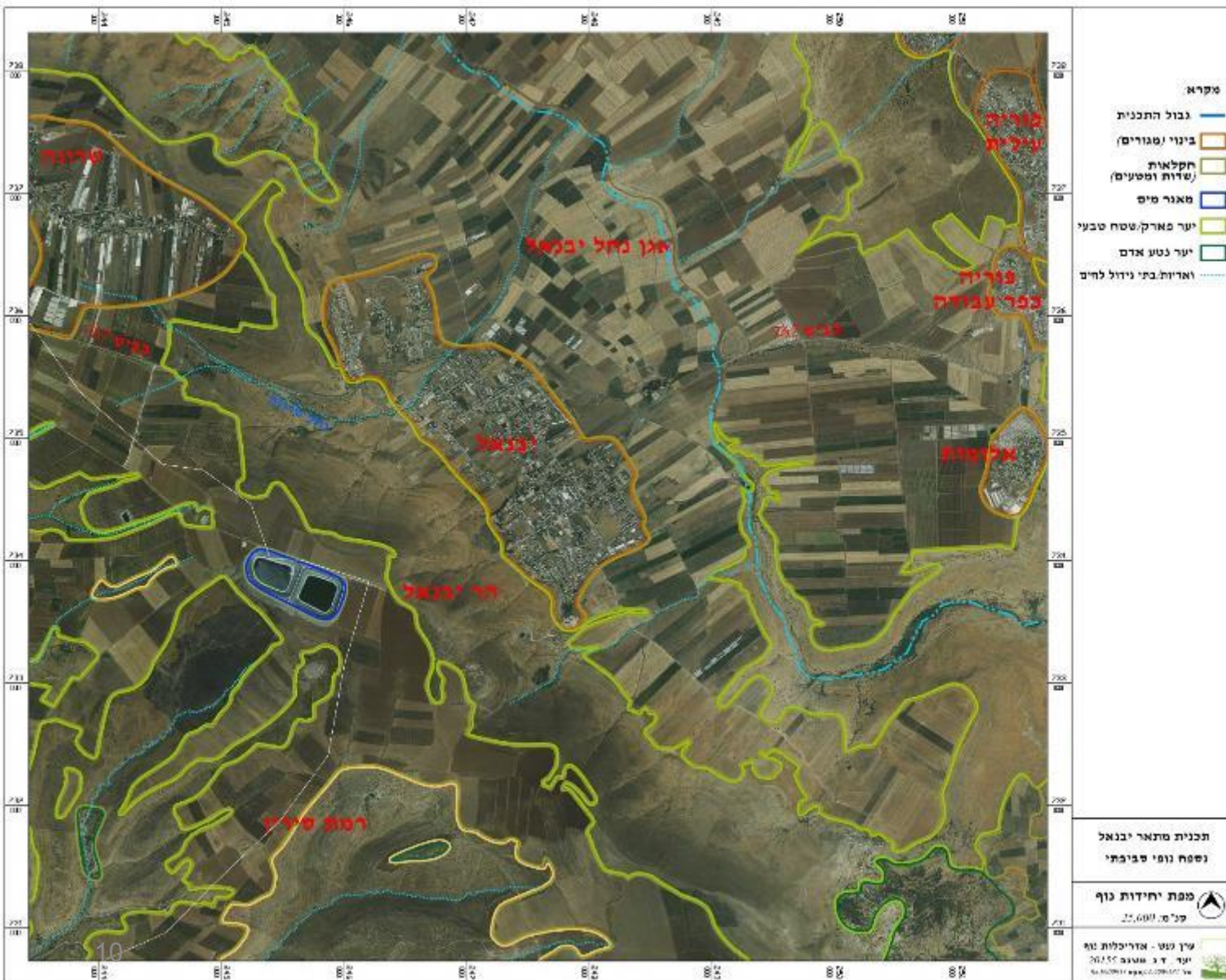
**שדמות דבורה- מושב** (כ-680 תושבים)- במרחק כ-5.5 ק"מ ממערב לשטח.

# מצאי קיים – יחידות נוף

לאזור יש איכויות נופיות גבוהות והוא בעל רגישות נופית - סביבתית גבוהה, וכך הוא מוגדר בתמ"א 35.

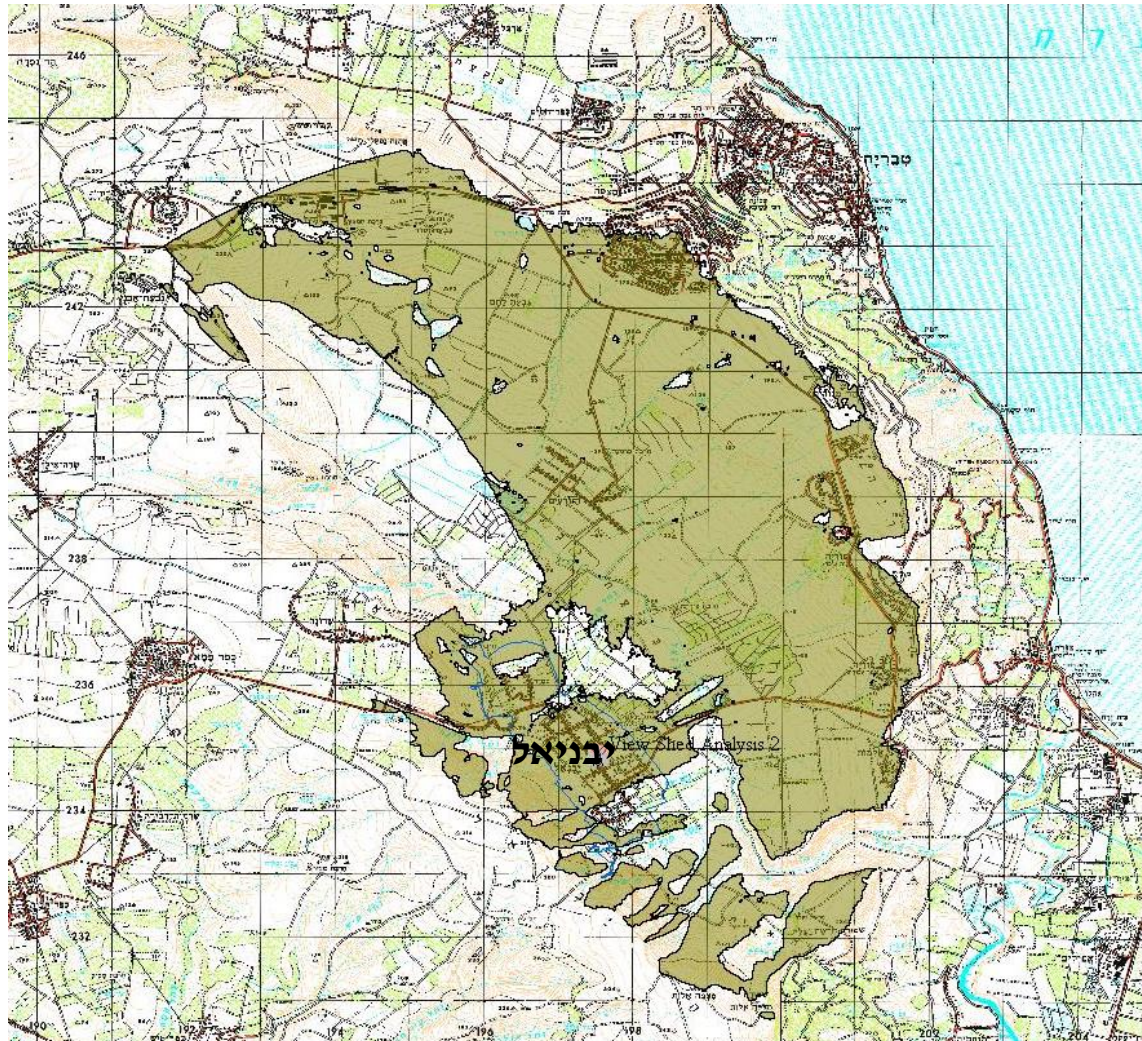
היחידות הנופיות - חזותיות העיקריות באזור הן:

- בינוי (מגורים).
- חקלאות (שדות ומטעים).
- יער פארק/ שטח טבעי.
- יער נטע אדם.



מפת חלוקה ליחידות נוף

שטח תכנית יבניאל נצפה  
בעיקר מבקעת יבניאל  
ומשולי העיר הדרומיים של  
טבריה.



מפת נצפות לשטח התכנית – רדיוס בדיקה של 10 ק"מ, אזורים  
נצפים צבועים בירוק



מבט ממערב למזרח לכיוון יבניאל מכביש 767



מבט צפון לדרום משולי מושב שרונה



מבט ממערב למזרח לכיוון יבניאל, ברקע קיבוץ אלומות והרי מואב בירדן



מבט מזרח למערב לכיוון יבניאל פורייה עילית



מבט מזרח למערב מכביש 767 ליד אלומות על יבניאל



מבט ממערב למזרח מנחל על יבניאל על כביש 767, לכיוון יבניאל וסמדר, ברקע רמת יבניאל



מבט לנוף ביקעת יבניאל מתוך משמר השלושה



מבט לכיכר ברחוב הנדיב



מבט לבית הכנסת של קהילת ברסלב



מבט אופייני לרחוב הנדיב



פיסול מקומי



מבט כיכר רחוב המייסדים עם רחוב הנדיב



פיתוח ציבורי



מבנה ציבורי



מבט מבקעת יבניאל לכיוון סמדר, מבנה בית לגיל שלישי



מבט מסמדר לכיוון צפון



מבט לאזור לשימור בשכונת בית וגן



מבט ממערב למזרח למרכז יבניאל עם ציר ניקוז מרכזי



מבט מסמדר לכיוון רכס שרונה



מבט מצפון לדרום מסמדר לכביש 767, ברקע הר יבניאל



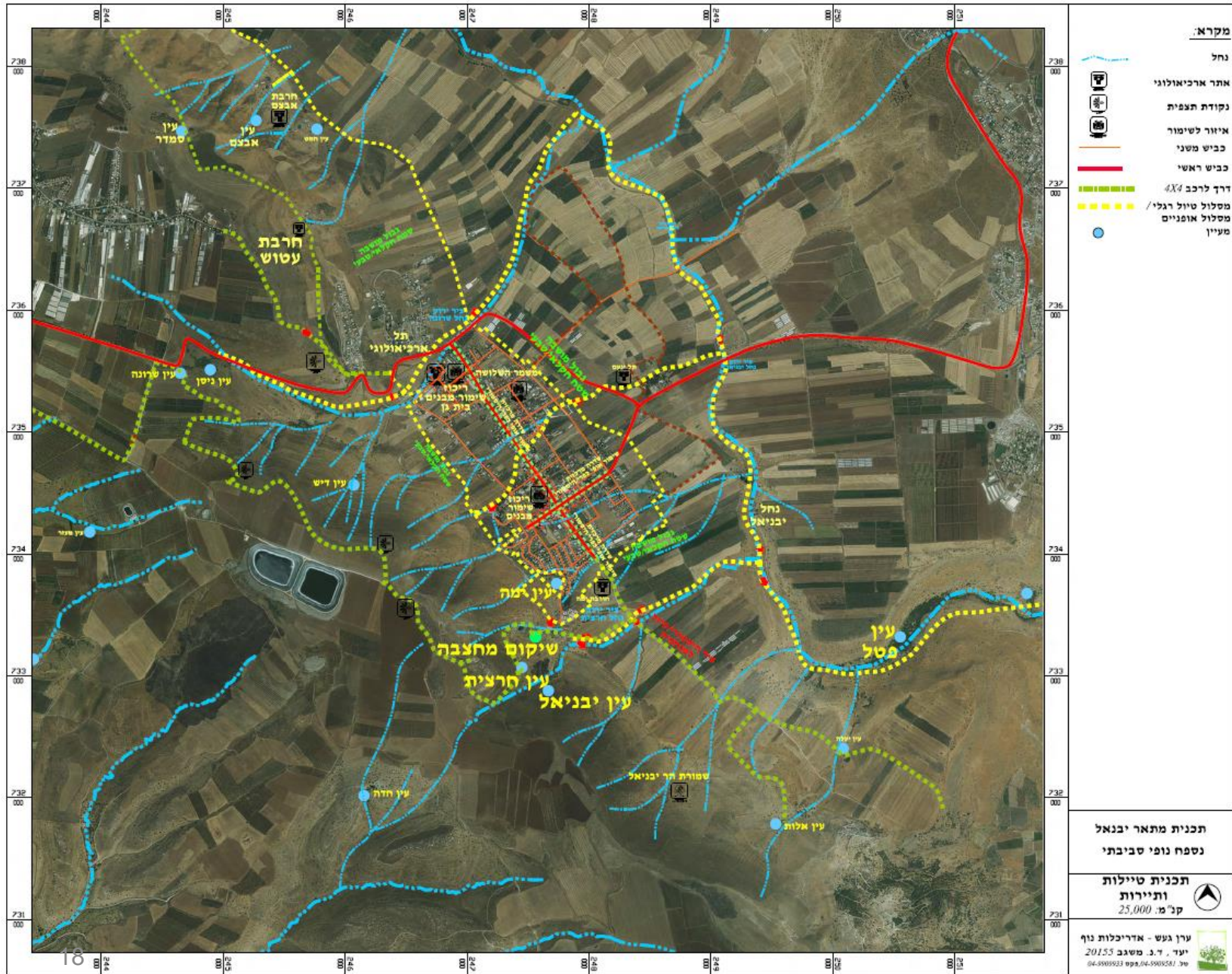
מבט מסמדר לכיוון מזרח, שכונת בית וגן ונחל שרונה



מבט למעלה נחל שרונה ממזרח למערב

# אתרי ביקור ומסלולי טיול בסביבת התוכנית

מפת אתרי ביקור ומסלולי טיול



# טיילות-קשר עם הסביבה ומוקדים ירוקים- הגדלה



# פוטנציאל טיילות- מוקדים טיול מסביב לישוב



**חורבת אבצס-** אתר ארכיאולוגי מהתקופה הרומית, למרגלות היישוב שרונה ובמרחק של כ- 4 ק"מ מיבנאל.



**עין שרונה** – מעיין במרחק כ-3 ק"מ מיבנאל בסמוך לכביש 767 ונחל שרונה.



**עין חרצית-** מעיין במרחק כ-1.5 ק"מ מיבנאל, בתחילתו של נחל חרצית.

# אתרי ביקור ומסלולי טיול בסביבת התוכנית

בקרב שטח התכנית מצויים אתרי ביקור (אתרי טבע, ארכיאולוגיה, נופש ביער וכו') ומסלולי טיול בעלי חשיבות בקנ"מ אזורי.

## אתרי טבע:

**א. שמורת הר יבנאל-** הר יבנאל (שיאו במצפה אלות, נ"ג 368) משתרע מעל בקעת יבנאל. מדובר למעשה על רמה בזלתית הנטוייה לכיוון צפון-מזרח, ואילו בתחום השמורה נכללים מורדותיה התלולים של הרמה. נוף המדרונות הוא בתה עשבונית, בה פזורים בדלילות עצים ושיחים, בעיקר שיזף השיח. השמורה מחורצת ע"י מספר ערוצים קצרים ותלולים, בהם יש מצוקי בזלת נמוכים. בתחומי השמורה נמצאים שלושה מעיינות: עין אלות, עין יבנאל ומעיין ללא שם. לצד המעיינות יש צמחיית בתי גידול לחים. בין בעלי החיים, יש בשמורה צבאים, חזירי בר, זאבים, שועלים ודרבנים, ומגוון זוחלים ועופות.

**ב. שמורת נחל יבנאל-** נחל יבנאל הוא נחל איתן בעל שלושה מעיינות - עין פטל, עין כוש ומעיין ללא שם. לאורך הנחל גדלה צמחיית נחלים - קנה מצוי, פטל קדוש, הרדוף הנחלים ועוד, תמרים ושרידים עתיקים: תוואי אמת מים קדומה מאזור עין פטל (הובילה לטבריה), שרידי טחנת קמח ואתר עתיקות בחורבת כוש. כמו כן, כוללת השמורה את אזור המדרונות הבזלתיים משני צידי האפיק, ואת ערוצו של נחל יעלה היורד משמורת חורשת יעלה. באפיק נחל יעלה נובע עין יעלה. נוף המדרונות הוא בתה עשבונית, בה גדלים פה ושם עצי שיזף מצוי ושיחי שיזף השיח.

**ג. שמורת חורשת יעלה-** חורשה ושמורת טבע קטנה ובה שמונה עצי שיזף מצוי עתיקים ומרשימים שהשתמרו עקב קדושת המקום לתושבי האזור. האתר נקרא ע"ש יעל, אשת חבר הקיני. סביב העצים גדלים צמחי מעזבה וביניהם סרפד הכדורים, חלמית וחרדל לבן.

# אתרי ביקור ומסלולי טיול בסביבת התוכנית

## אתרי טבע:

ד. שמורת רכס אדמי- השמורה משתרעת במדרונות הצפוניים והמזרחיים של הר אדמי, מרום 260 מ' לרום 50 מ' מתחת לפני הים התיכון. המדרונות בשמורה בזלתיים, משני סוגי בזלת -בזלת תחתונה, הנחשפת בקניון נחל אדמי שבצפון השמורה.

הצומח משתנה בהתאם לסוג הקרקע, אך הנוף הכללי הוא של בתה עשבונית בה פזורים שיחים מעטים של שיזף השיח. השם אדמי נזכר כשם מעלה עתיק - "אדמי הנקב", בספר יהושע י"ט - גבול נחלות נפתלי ויששכר. בשמורה נמצאים אתרי העתיקות תל אדמי, חורבת דמין וחורבת איבצם, בה נמצא קבר שייח' באצום ובקרבתו מספר עצי שיזף עתיקים וכן מערכת מסתור יוצאת דופן בשל מיקומה במסלע בזלתי.

כמו כן יש בה חמישה מעיינות: עין אדמי בנחל אדמי, עין אוד (נהרס בשנים האחרונות כתוצאה מפעולת "שיפוץ מעיינות" שהביאה לייבוש המעיין), עין איבצם ושני מעיינות ללא שם. באביב יש בשמורה מרבדי פריחה מרהיבים ביופיים בשלל צבעים.

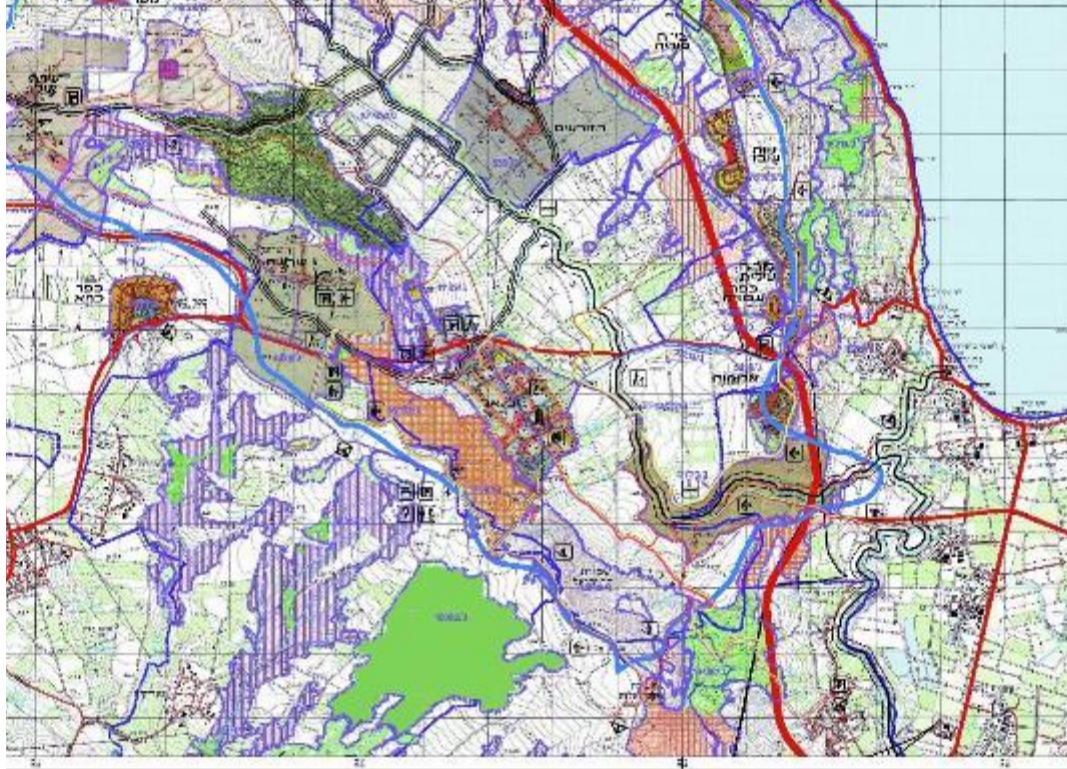
- א. תל ינעם-** (המזוהה עם יבנאל המקראית) ישוב קדום מן התקופה הברונזאית המאוחרת ומהתקופה הברזלית. אולי מקומה של יבנאל התנכית לפני שעברה לחרבת ימה הנמצאת כקילומטר וחצי דרומה בתקופה הרומית.
- ב. חורבת עטוש-** במקום ממצאים מהתקופה ההלניסטית רומית וביזנטית אך נחשב למקום קדום אף יותר. המקום בנוי במדרון. המקום לא נחפר ביסודיות אך לפי הסקר הממצאים הארכיטקטוניים מן התקופה הרומית ביזנטית מעידים על ישוב קטן אמנם אך פורח. בצפון מזרח האתר אבני גזית ושרידי מבנים בסמוך למעיין ובריכה מטוייחת.
- ג. חורבת ימה-** אולי כפר ימה ששיערו שהוא מקומה של יבנאל הקדומה. יושב מן התקופה הברונזאית עד לרומית. רוב הפריטים הארכיטקטוניים האופייניים לישוב מן התקופה הרומית נעלמו מן המקום עם השנים ונמצאים בשימוש משני ביבנאל הסמוכה. בשטח ממצאים מעטים מאוד. במקום קשה להבחין אך ליד בית הקברות של יבנאל יש אמת מים מוסתרת כמעט. אבן מצבה חקוקה שנמצאה במקום מן המאה השישית נמצאת בבית גורדון בדגניה א.
- ד. חרבת מעזר-** חורבה ללא עניין מיוחד. שרידי בוסתנים וגדרות צבר. שרידי הכפר הערבי הנטוש מעדר שנבנה על גבע חורבות כפר צלבני ועותמאני. הכפר הצלבני נקרא כפרמטר והכיל מבצר בשם קסל דה-צ'ריו. נמצאה כאן כנסיה צלבנית, קברים ומבנים מהתקופה.
- ה. חרבת אבצם-** במקום קברו של שיח בצום 17. מעל הקבר קיימת מערכת מסתור עם כמה מחילות עם כוכי נרות. המקום לא נפרץ ונחפר בצורה מסודרת. המקום יושב מן התקופה הברונזאית עד לערבית הקדומה בעיקר בתקופה הרומית ביזנטית. פריטים ארכיטקטוניים הפזורים בשטח וכאלה שנמצאים אצל תושבי הסביבה מאפיינים מבנה של בית כנסת אך אולי כנסייה. מבנה קמרוני ארוך עם גג חסר חלקית צפונית לקבר השיח. במישור הקטן מצפון מזרח יש כמות גדולה יותר של פריטים הנראים לעין.
- ו. תל עין-חדה-** כפר ערבי נטוש שניצב על אתר ארכאולוגי קדום יותר. סמוך לעין חדה. באתר גלי אבנים בלבד.

# מסלולי טיול - איזורי

מסלולי טיול מוצעים - נחל  
 יבנאל  
 מתוך תכנית אב לנחל  
 יבנאל  
 רשות ניקוז כנרת, אדי  
 דסמונד קפלן, אדי נוף  
 איציק אבולפיה



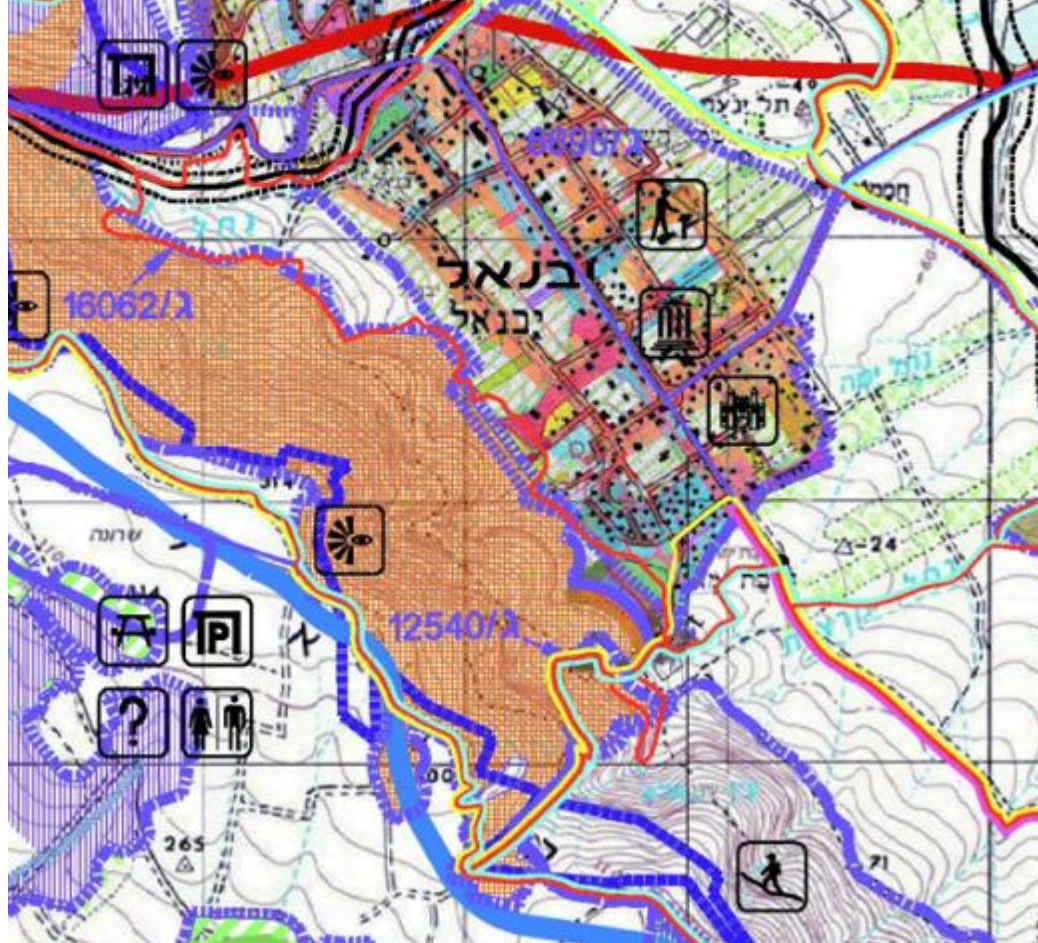
- תחום ים
- תחום
- נתיב 77 22 יוני 20
- תחום סודי
- שיחים
- אזור בעיר עין השפיר או אדריכלי
- מזח
- אזור ארכאולוגי
- נקודת תצפית
- שביל עם תמרים
- שביל דומיניק ליל
- נחל דרומי גל שם
- אזור מסדר דגאן דרומי
- טל
- אזור מקדש לדרום



- מסלול
- עורם נקוד ראשו - רצועת השמעה לפי תמ"א 34 ב"ב
  - עורם נקוד משני - רצועת השמעה לפי תמ"א 34 ב"ב
  - עורם נקוד במחוז הצפון - רצועת השמעה לפי תשר"ט תמ"א 34 ב"ב
  - גבול תחום שימוש
  - גבול תכנית מאושרת
  - גבול התכנית
  - שביל עבור תולכי רגל
  - שביל עבור אופניים
  - שביל עבור רכב
  - שביל עבור אוטובוס
  - שביל עבור רכבי 4x4

# מסלולי טיול - איזור יבנאל

מסלולי טיול מוצעים -  
 נחל יבנאל  
 מתוך תכנית אב לנחל  
 יבנאל  
 רשות ניקוז כנרת, אדי  
 דסמונד קפלן, אדי נוף  
 איציק אבולפיה



מסלולים

- עורק ניקוז ראשי  
רצועת השמעה  
דלי המלא 34 בי"ס
- עורק ניקוז משני  
רצועת השמעה  
דלי המלא 34 בי"ס
- עורק ניקוז במרחק הצפון  
רצועת השמעה  
דלי המלא 34 בי"ס
- גבול תחום שיטוט
- גבול תכנית מאושרת
- גבול התכנית
- שביל עבור הולכי רגל
- שביל עבור אופניים
- שביל עבור רכב
- שביל עבור אוטובוס
- שביל עבור רכבי 4x4

- תחום יום
- תניה
- תניה לרכיב תירות
- תחנת סידע
- שיהתים
- אתר בעל עמין היסטורי  
או אדריכלי
- מזאנז
- אתר ארכאולוגי
- נקדת תצפית
- שביל עם הסברים
- שביל למטוילי לכה
- חיבר למרחב טיול שכן
- אתר מוסדר לדיאה ולרחיפו
- נחל
- אתר מקוש לררורים

## מסלולי טיול רגליים ודרכים לרכב 4X4

**א. שביל ישראל** - קטע משביל ישראל עובר כ-2 ק"מ מדרום ליבנאל. השביל מחבר בין שמורת נחל תבור במערב לשמורת נחל יבנאל, וממשיך מזרחה לאזור הכנרת. השביל עובר דרך מצפה אלות ושמורת חורשת יעלה.

**ב. דרך לכל רכב ולרכב 4X4 מס' 3240** - דרך מסומנת (כחול), מתחברת לכביש 767 סמוך לעין שרונה, ממשיכה דרומה, על רמת יבנאל, דרך עין חדה, מתחברת לשביל ישראל.

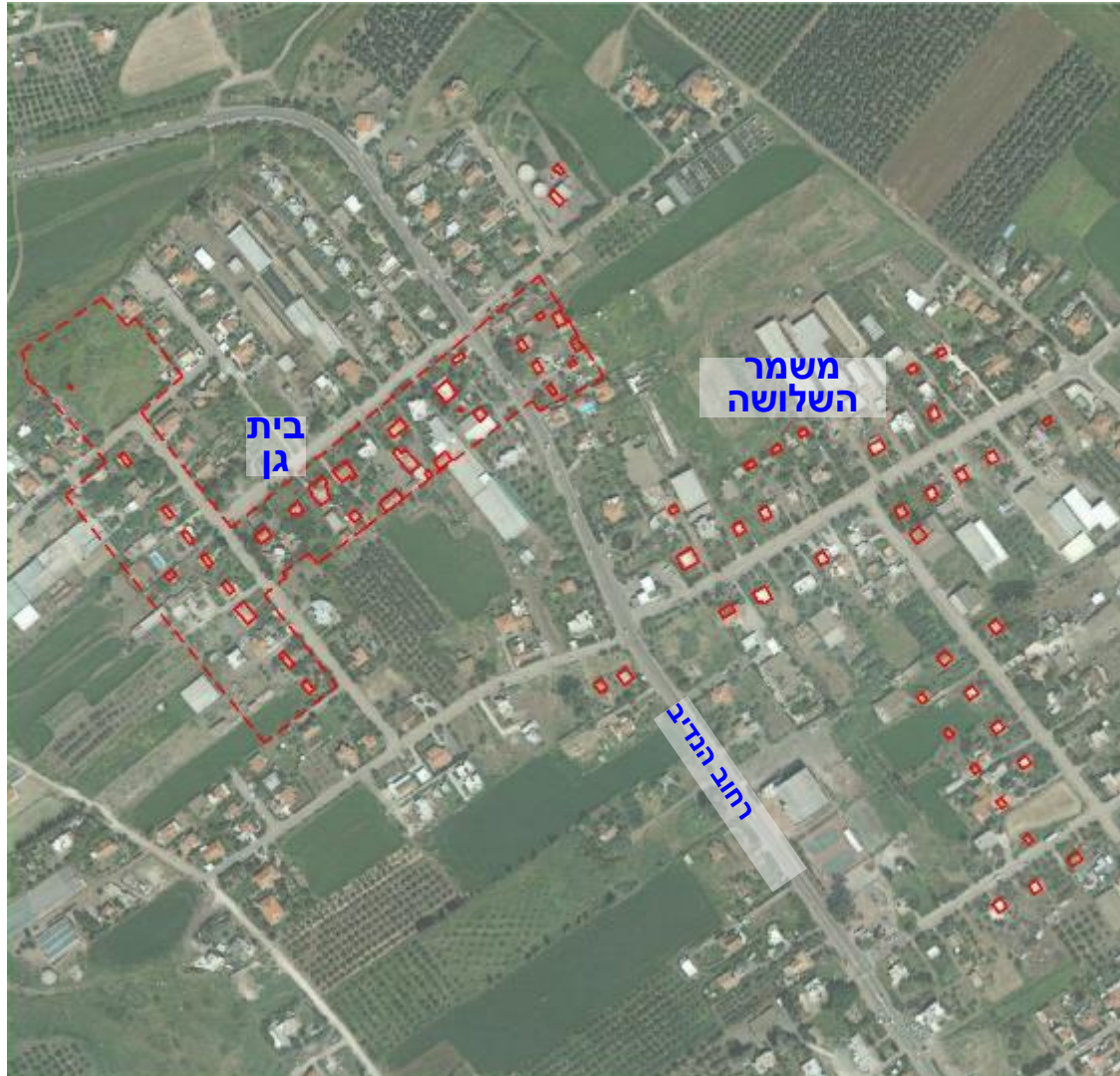
**ג. דרך לכל רכב ולרכב 4X4 מס' 3221** - דרך מסומנת (אדום), יורדת מהר יבנאל דרך חרבת ימה סמוך ליבנאל וממשיכה דרום-מזרחה שם היא חוצה את שביל ישראל באזור שמורת חורשת יעלה.

**ד. מסלול הולכי רגל מס' 3222** - דרך מסומנת (שחור), ממצפה אלות, דרך חורשת יעלה לנחל יבנאל.

**ה. דרך לכל רכב ולרכב 4X4 מס' 3220** - דרך מסומנת (שחור), מכביש 767, סמוך לכניסה המזרחית ליבנאל, עובר דרך שמורת נחל יבנאל ואתריה.

**ו. מסלול הולכי רגל מס' 3230** - דרך מעגלית מסומנת (שחור), סמוך לכביש 767 עוברת בחרבת שרונה ועין שרונה.

## איזור משמר השלושה ובית גן



מתחם לשימור



מבנה לשימור



- ביבניאל קיימים מבנים בשני מתחמי שימור מובהקים לאורך רחוב המייסדים ורחוב הנדיב, בהם ישנם מבנים רבים לשימור מימי הקמת המושבה.
- באיזור בית וגן ישנו ריכוז גבוה של בתים לשימור.
- במשמר השלושה סומנו מבנים לשימור בדו"ח השימור אך מופעם אינו מובהק והתייחסות אליהם מבחינת חווית המבקר הינה משנית.

## איזור רחוב המייסדים



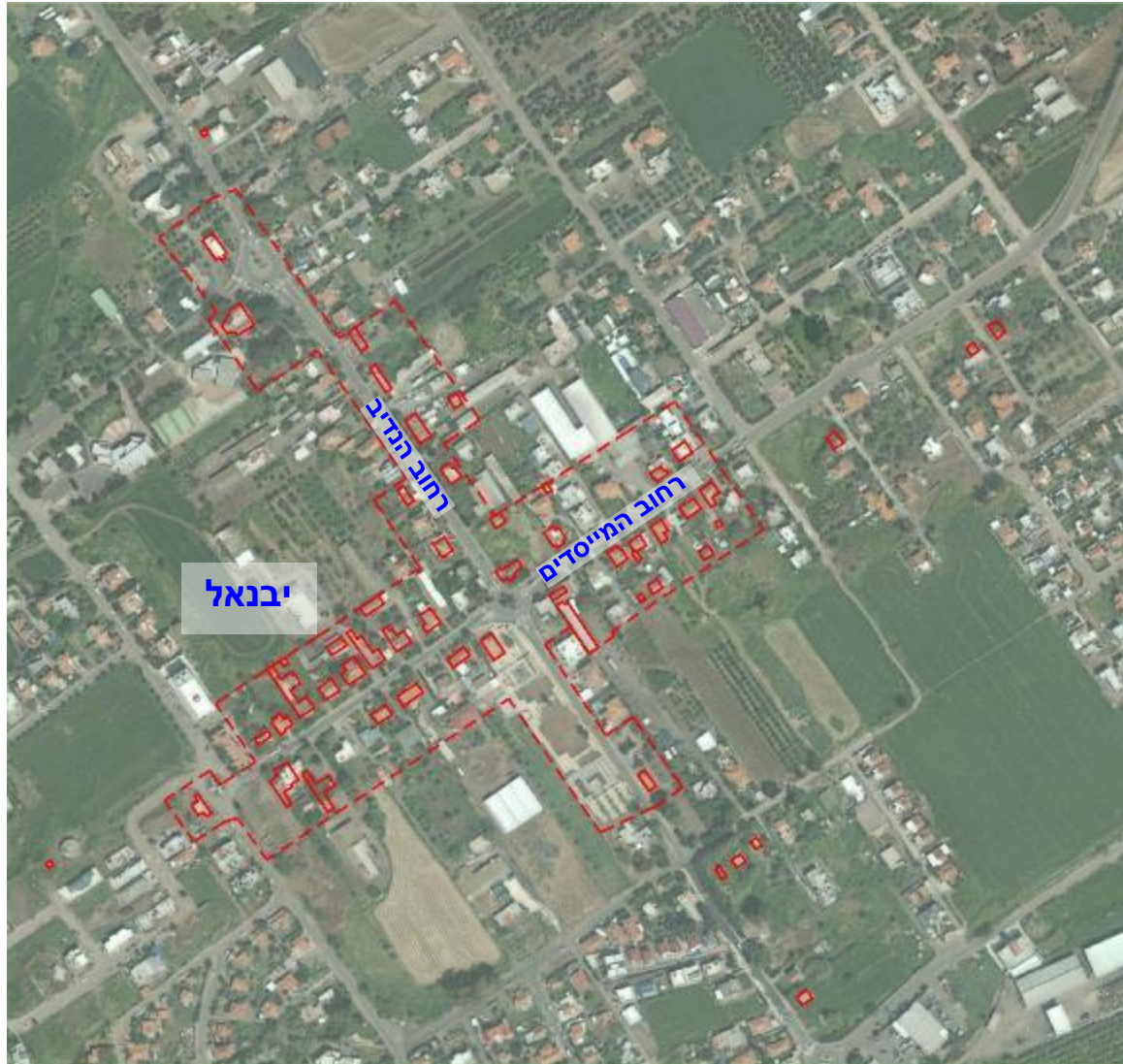
מתחם לשימור



מבנה לשימור



- ההתייחסות לרחוב הנדיב והמייסדים נחלקת לפי מופעם:
  1. איזורים בהם חזיתות מבנים ישנים ורצוי לשמרם על מנת לשמר את "רוח המקום".
  2. איזורים בהם נוכחות הבינוי הישן דלילה ונדרש לחזק את "רוח המקום" המושבה.
  3. איזורים ללא מאפייני המושבה הישנה מבחינת בינוי בהם ניתן לייצר רצף ויזואלי אשר יחזק את את אוירת המושבה העתיקה ומאפייניה.



# רחוב המייסדים - ניתוח מצב קיים



1



- ציר היסטורי ישר שהותווה לפי פרצלציה של החלקות החקלאיות.
- טיפולוגיית הבינוי מושתתת על חלקות עם חזית צרה לכביש.
- מבנה חד או דו קומתי וגינה קטנה בחזית, החלקות מתוחמות בקיר אבן בזלת להפרדה.
- תשתיות חשמל ובזק עיליות, מפרות את קו הרקיע והנוף.
- מדרכות אבן משתלבת, צרות ברוחב כ-2 מ'.
- מדרכות ללא הצללה ופינות ישיבה.
- המדרכות אינן מעודדות הליכה רגלית ושהייה ברחוב.

# רחוב הנדיב- ניתוח מצב קיים

2



- ציר היסטורי ישר שהותווה לפי פרצלציה של החלקות החקלאיות.

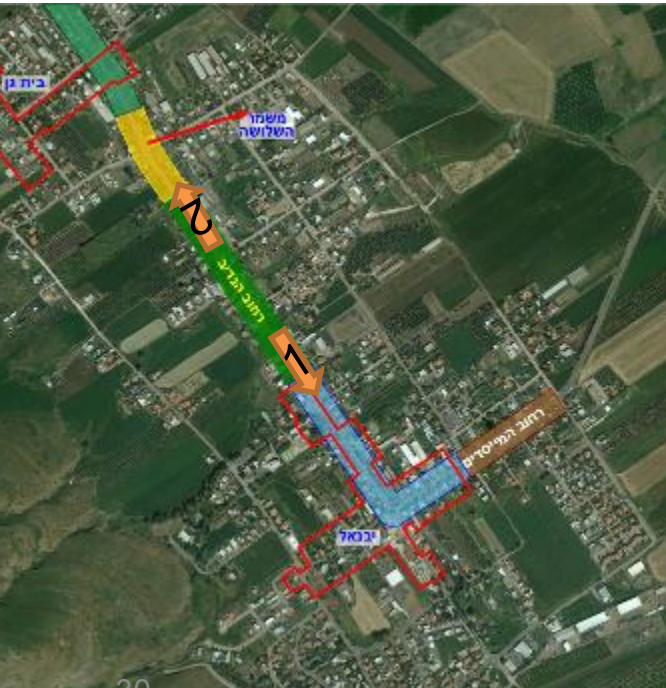
- טיפולוגיית הבינוי מושתתת על חלקות עם חזית צרה לכביש, מבנה חד או דו קומתי וגינה קטנה בחזית, החלקות מתוחמות בקיר אבן בזלת להפרדה.

- תשתיות חשמל ובזק עיליות, מפרות את קו הרקיע והנוף.

- מדרכות אבן משתלבת, צרות ברוחב כ-2 מ' ללא הצללה, ללא חנייה וללא מקומות ישיבה.

1

- קיימים אזורי שהייה ציבוריים ומבנים מאבן בזלת לשימור.



# משמר השלושה - מצב קיים

1



- רחובות ישרים בהתאם לתכנית פרצלציה היסטורית..
- טיפולוגיית הבינוי מושתתת על חלקות עם חזית לכביש.
- מבנה חד או דו קומתי וגינה קטנה בחזית.
- תשתיות חשמל ובזק עיליות, מפרות את קו הרקיע והנוף.
- מדרכות אבן משתלבת, צרות ברוחב כ- 1.5-2 מ'.
- המדרכות באיזור ללא הצללה ופינות ישיבה.
- המדרכות אינן מעודדות הליכה רגלית ושהייה ברחוב.



# דוגמאות לפיתוח צירים היסטוריים במושבות - גדרה

אלמנטים נופיים ברחוב:

- עמודי בטון וברזל להפרדת המדרכה מהכביש
- ריצוף חלק מהכביש באבן משתלבת ליצירת רחוב משולב
- תאורה עם אופי "של פעם"
- שילוט ייחודי למוקדי עניין



# דוגמאות לפיתוח צירים היסטוריים במושבות - זכרון יעקב

אלמנטים נופיים ברחוב:

- עמודי בטון וברזל להפרדת המדרכה מהכביש
- ריצוף חלק מהכביש באבן משתלבת ליצירת רחוב משולב
- מפלס השביל בגובה הכביש על מנת לייצר רחוב משולב
- שימוש באדניות



# דוגמאות לפיתוח צירים היסטוריים במושבות - מזכרת בתיה



- אלמנטים נופיים ברחוב:
- עמודי עץ להפרדת המדרכה מהכביש
- שימוש באלמנטים ישנים ליופי
- שילוט הסבר ליד מבנים
- ריהוט רחוב באווירה כפרית

## יסוד המעלה- רחוב המייסדים

- אלמנטים נופיים ברחוב:
- עמודי אבן להפרדת המדרכה מהכביש
- שילוט הסבר ליד מבנים
- מפלס השביל בגובה הכביש על מנת לייצר רחוב משולב
- ריצוף הרחוב באבן משתלבת



# המלצות פיתוח לשימור "רוח המקום" במתחמי השימור

אלמנטים נופיים ברחוב:

- עמודי עץ להפרדת המדרכה מהכביש
- שימוש באלמנטים ישנים ליופי
- שילוט הסבר ליד מבנים
- ריהוט רחוב באווירה כפרית

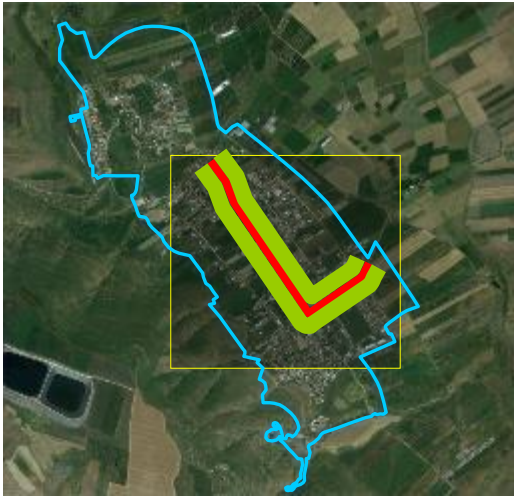
**יסוד המעלה-**

**רחוב**

**המייסדים**



# ציר היסטורי ומתחמי השימור - המלצות לתכנון



- שימור אופי המושבה הישנה לאורך הצירים הראשיים - רחוב המייסדים, רחוב הנדיב, ואזור לשימור בבית וגן, חיזוק "רוח המקום" של המושבה.

- מיתון תנועה ע"י באמפרים/כיכרות/ הצרת הכביש לעידוד תנועה רגלית בטוחה.

- הוספת תאורת רחוב לפי הצורך.

- הטמנת תשתיות חשמל ובזק לתת הקרקע.

- בחינת אפשרות להרחבת מדרכה בצד אחד והצרת מדרכה נגדית או מיסעה לטובת הולכי רגל, אופניים, נסיעות ואזורי שהייה.

- הצללת הרחוב ע"י נסיעות עצים.

- יצירת אזורי שהייה וישיבה לאורך הציר.



# תפר בין בינוי לשטח הפתוח

חזית הבינוי כלפי השטח הפתוח חשובה עבור הטמעת הישוב בסביבתו. מגמת התכנון ליצור חזית נאותה כלפי הסביבה ולא תופעת החצר האחורית בה אחורי החצרות מופנים כלפי הטבע.



מסומן בירוק  
מקווקו קו התפר  
המוצע בין הבינוי  
הקיים והמתוכנן  
כלפי סביבתו.  
מעבר לקו המוצע  
יאסר בינוי ויותר  
עיבוד חקלאי ללא  
בינוי.

## מקרא:

- כביש משני
- כביש ראשי
- נחל
- נקודות עניין/  
תצפית/  
ארכיאולוגיה
- קו תפר מוצע  
בין הבינוי  
לסביבה

# תפר בין בינוי קיים לשטח הפתוח-ניתוח מצב קיים-רחוב "דרך ההר"

1



- בינוי דליל בקצוות הישוב, אזור עם צימרים
- תשתיות עיליות בולטות ומפרות את קו הרקיע והנוף
- דרך משובשת ללא מדרכה
- חוסר בנטיעות הצללה
- פחי אשפה ללא מסתור אשפה
- אין חנייה מסודרת
- אין התייחסות לשטח הפתוח

# תפר בין בינוי קיים לשטח הפתוח-מצב קיים-רחוב השיזף, יבניאל

- בינוי של קומה אחת עד שתיים
- תשתיות עליות בולטות ומפרות את קו הרקיע והנוף
- חוסר בנטיעות הצללה
- פחי אשפה ללא מסתור אשפה
- מדרכות אספלט צרות משני צידי הכביש
- מחסור בתאורת רחוב

2





# תפר בין בינוי קיים לשטח הפתוח-מצב קיים-רחוב "דרך ההר", יבניאל

41

- בינוי דליל בקצוות הישוב.
- תשתיות עיליות בולטות ומפרות את קו הרקיע והנוף.
- דרך אסفلט צרה ללא מדרכה.
- חוסר בנטיעות הצללה.
- מחסור בתאורת רחוב

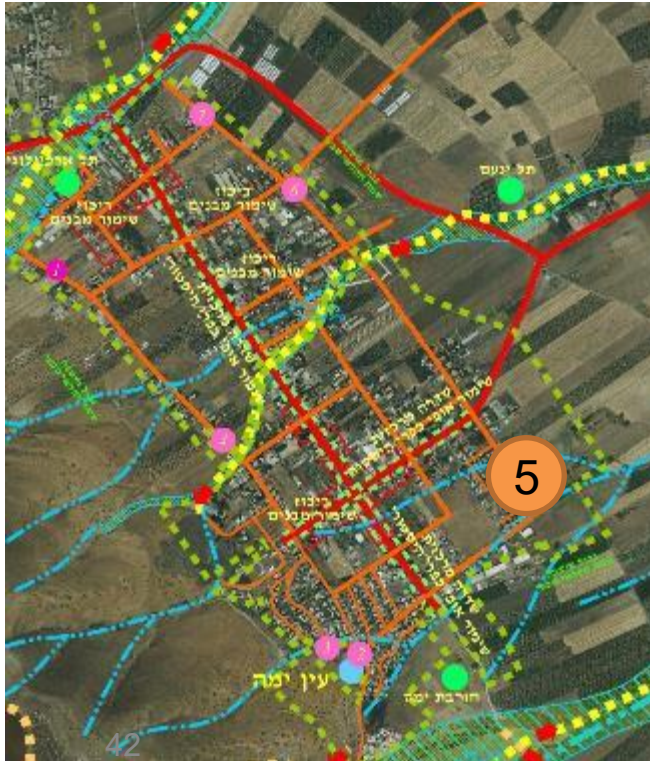


4



# תפר בין בינוי קיים לשטח הפתוח מצב קיים- שכונת אירוס הגליל, יבניאל

- בינוי של קומה אחת עד שתיים
- מדרכת מאבן משתלבת בצד אחד של הכביש
- חוסר בנטיעות הצללה
- פחי אשפה ללא מסתור אשפה
- ישנה תאורת רחוב מיושנת
- שטח פתוח מוזנח, ללא התייחסות הפיתוח לנוף



5



# תפר בין בינוי קיים לשטח הפתוח - מצב קיים-בית גן

- בינוי של קומה אחת עד שתיים
- תשתיות עליות בולטות ומפרות את קו הרקיע
- מדרכה מאבן משתלבת משני צידי הדרך
- חוסר בנטיעות הצללה.
- שטח פתוח נושק לבינוי מופרד במעקה בטיחות.

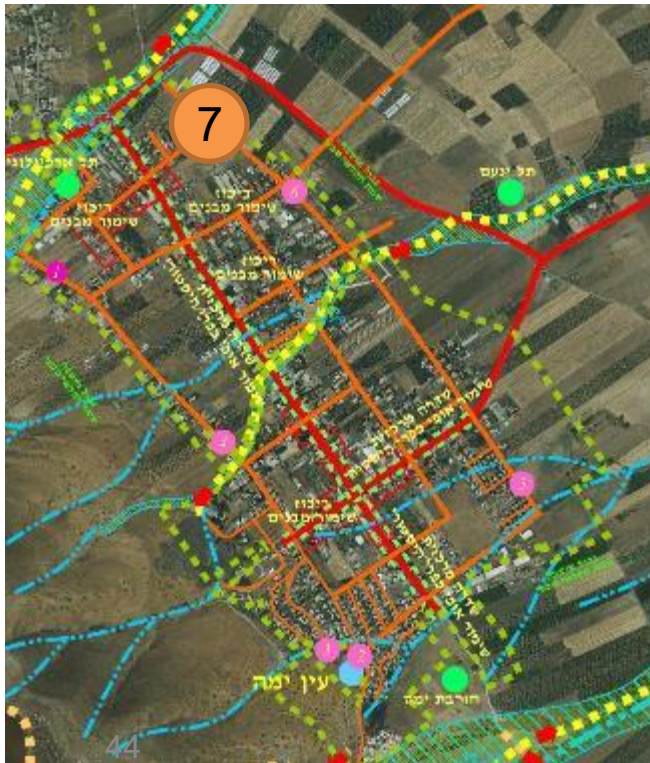


6



# תפר בין בינוי קיים לשטח הפתוח- בית גן

- בינוי דליל בקצוות הישוב
- תשתיות עליות בולטות ומפרות את קו הרקיע והנוף
- דרך משובשת ללא מדרכה.
- חוסר בנטיעות הצללה.
- פחי אשפה ללא מסתור אשפה
- חוסר בתאורת רחוב



7

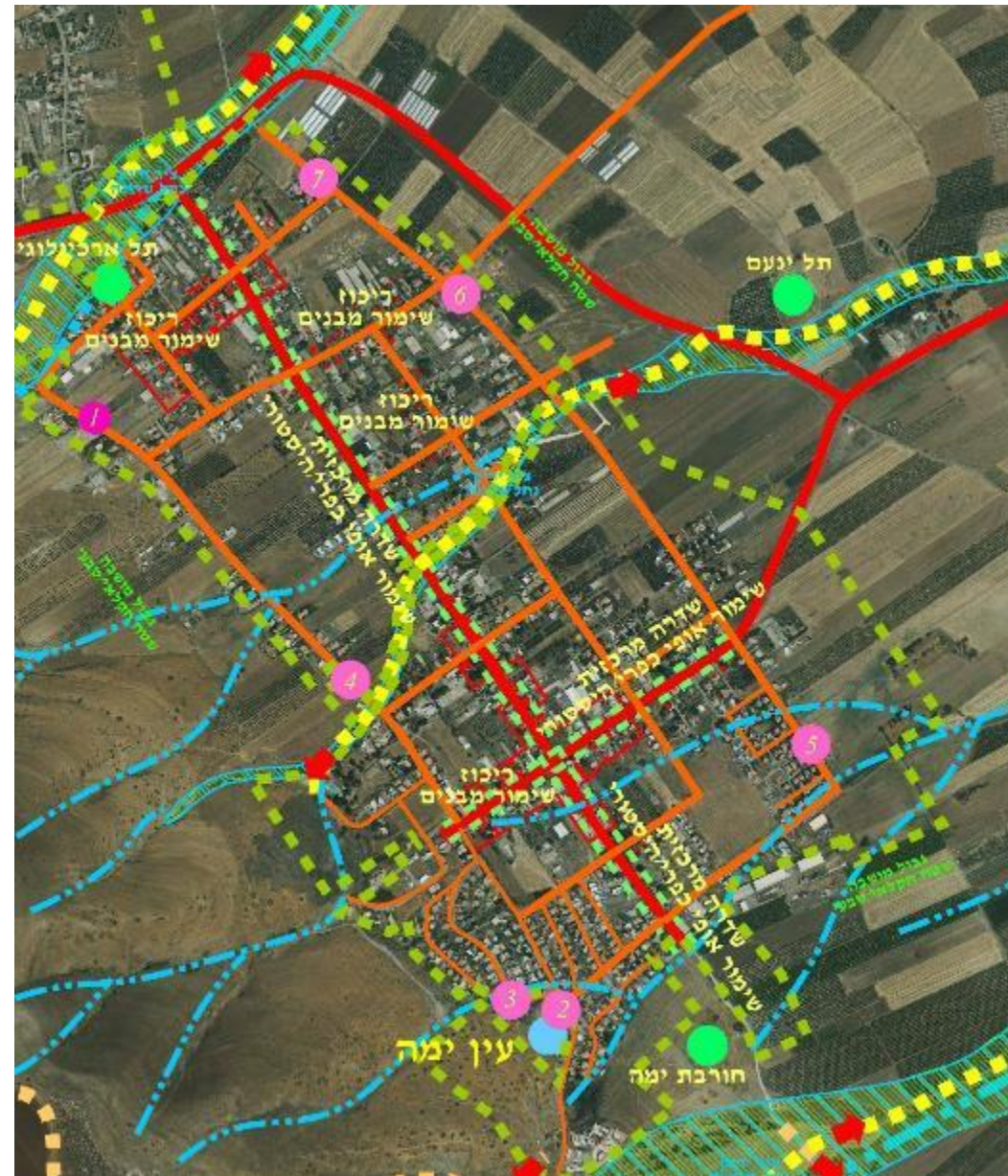


# תפר בין בינוי לשטח הפתוח-המלצות לתכנון

חזית הבינוי כלפי השטח הפתוח חשובה. מגמת התכנון ליצור חזית נאותה כלפי הסביבה ולא תופעת החצר האחורית בה אחורי החצרות מופנים כלפי הטבע.

לצורך ניתן דגש לעיבוי וחיזוק השטח החקלאי המעובד שישמש כחייץ בין שטחי הטבע והבינוי. ברצועת החייץ החקלאית ניתן למקם את השימושים הבאים:

- התוויית שבילי טיול להולכי רגל ורוכבי אופניים על קו התפר בין הבינוי לשטח הפתוח לתיחום הבינוי ואפשרות לחוות את המרחב הפתוח.
- נטיעות צל והדגשות גינון ציבורי במקומות נבחרים.
- יצירת אזורי שהייה וישיבה בחיק הטבע בסמיכות לשוב בנקודות מפתח על צירי ההליכה ההקפיים.
- שילוט הסבר על הנוף הנצפה ונקודות מורשת





## תמהיל מערכת שצ"פים

1. **גן כיס - מיני גן - גן רחוב**, גן קטן בקרבת המגורים המשרת אזור מצומצם. טווח ההליכה הממוצע אליו הוא בין 5 ל- 10 דקות. משמש פעוטות וילדים בלווית מבוגר. יש ליצור שני סוגים של גן זה: האחד מיועד לגילאי 0 - 5 והשני לגילאי 6 - 12.
2. **גן שכונתי-רובעי**: גן המשרת חלק ניכר מאוכלוסיית השכונה ומשמש למגוון פעילויות. טווח ההליכה אליו הוא עד 15 דקות. יש בו את ריהוט הגן הדרוש לפעילות יום ולילה.

מדדים מינימליים להקצאת שצ"פ – מתוך מסמך הקצאת קרקע לצרכי ציבור 2005 (מינהל התכנון)

רמה בעיר	סוג גן/פארק	רדיוס טווח שירות	זמן הליכה/נסיעה	גודל מינימלי של גן	גודל גן רצוי	מ"ר לנפש
גן שכונתי	מיני גן/גן כיס גילאי 5-0	250 מ'	5 דקות הליכה	0.5 דונם	1-2 דונם	2 מ"ר
	מיני גן/גן כיס גילאי 12-6	400 מ'	10 דקות הליכה	1 דונם	2-3 דונם	3 מ"ר
רמה רובעית	גן רובעי	500 מ'	15 דקות הליכה	4 דונם	20-6 דונם	2 מ"ר