

# **תכנית מתאר יבנאל**

## **חברה ודמוגרפיה**

**דוח מסכם**

**טובי אלפנדרי**

**מאי, 2015**

## תוכן העניינים

5.....	<b>מבוא</b>
8.....	<b>מאפייני האוכלוסייה</b>
8 .....	גודל אוכלוסייה
9 .....	מקורות גידול האוכלוסייה
10 .....	משפחה וילדים
11 .....	גילאים
13 .....	תלמידים וכיתות
14 .....	דתיות
16 .....	מוצא
16 .....	וותק ביישוב
17.....	<b>מאפייני משק הבית</b>
17 .....	גודל משק בית ממוצע
20 .....	מאפייני דיור
21.....	<b>מעמד סוציו-כלכלי</b>
21 .....	השכלה
23 .....	שכר
24 .....	רמת מינוע
25 .....	מעמד בעבודה
27 .....	יוממות
28 .....	משלח יד
29 .....	ענף כלכלי
30 .....	טובין במשקי הבית
31 .....	מקבלי קצבאות
32 .....	בנייה ומגורים
36 .....	סיכום מצב קיים
38.....	<b>חלופות אסטרטגיות</b>
38 .....	הנחות
38 .....	מטרות מרכזיות
39 .....	פירוט החלופות
43.....	<b>תחזיות אוכלוסייה</b>

תחזיות "עסקים כרגיל" ..... 43  
התחזיות לפי החלופות האחרות ..... **שגיאה! הסימניה אינה מוגדרת.**

## לוחות

- לוח 1 : גודל אוכלוסייה ביבנאל בשנים 2001-2011 (אלפים) ..... 8
- לוח 2 : גודל אוכלוסייה ביבנאל וברשויות באזור הקרוב בשנים 2001-2011 (אלפים) ..... 8
- לוח 3 : גודל אוכלוסייה ביבנאל וברשויות באזור הקרוב ב-4 המפקדים האחרונים (אלפים) ..... 9
- לוח 4 : מאפייני ריבוי טבעי ביבנאל בין השנים 2001 ל-2011 ..... 9
- לוח 5 : מאפייני הגירה ביבנאל בין השנים 2001 ל-2011 ..... 10
- לוח 6 : משפחות וילדים של מקבלי קצבאות בגין ילדים ביבנאל בין השנים 2001 ל-2011 ..... 11
- לוח 7 : התפתחות שיעורי קבוצות הגיל השונות ביבנאל בין השנים 2000-2011 ..... 11
- לוח 8 : גילאי 0-17 ביבנאל וברשויות באזור הקרוב בין 2001 ל-2011 (אלפים) ..... 12
- לוח 9 : גילאי 65+ ביבנאל וברשויות באזור הקרוב בין 2001 ל-2011 (אלפים) ..... 12
- לוח 10 : גילאים לפי מגדר ויחס תלות ביבנאל וביישובים סביבה ב-2008 ..... 13
- לוח 11 : מספר ילדים ממוצע לאישה ביבנאל וביישובים סביבה ב-4 המפקדים האחרונים ..... 13
- לוח 12 : התפתחות כיתות ותלמידים במערכת החינוך ביבנאל בין 2001 ל-2011 ..... 13
- לוח 13 : מוסדות חינוך ותלמידים במערכת החינוך ביבנאל ב-2013 ..... 14
- לוח 14 : מוסדות חינוך ותלמידים במערכת החינוך ביבנאל לפי שכבות ב-2013 ..... 14
- לוח 15 : בחירות לכנסת בשלוש מערכות הבחירות האחרונות ביבנאל ..... 15
- לוח 16 : יהודים ביבנאל ויישובים סביבה לפי ארץ לידה ושנת עלייה ב-2008 ..... 16
- לוח 17 : יהודים ביבנאל ויישובים סביבה לפי יבשת לידה ב-2008 ..... 16
- לוח 18 : אחוז בני 15 ומעלה שהתגוררו לפני 5 שנים ביבנאל וביישובים סביבה ב-2008 ..... 17
- לוח 19 : מאפייני משקי בית ביבנאל ויישובים סביבה ב-2008 ..... 17
- לוח 20 : אחוז משקי בית לפי מספר נפשות במשק הבית ביבנאל ויישובים סביבה ב-2008 ..... 18
- לוח 21 : אחוז משקי בית לפי מספר ילדים עד גיל 17 במשק הבית ביבנאל ואזור ב-2008 ..... 18
- לוח 22 : מאפייני משקי בית של בני 65+ ביבנאל ויישובים סביבה ב-2008 ..... 19
- לוח 23 : גודל משק בית ממוצע ביבנאל וביישובים סביבה ב-4 המפקדים האחרונים ..... 19
- לוח 24 : צפיפות דיור ממוצעת ביבנאל ויישובים סביבה בארבעת המפקדים האחרונים ..... 20
- לוח 25 : אחוז משקי בית לפי בעלות או שכירות על דירותיהם ביבנאל ואזור ב-2008 ..... 20
- לוח 26 : אחוז משקי לפי מספר החדרים בדירה ביבנאל ויישובים סביבה ב-2008 ..... 21
- לוח 27 : אחוז בני 15 ומעלה לפי מספר שנות לימוד ביבנאל וביישובים סביבה במפקד 2008 ..... 21
- לוח 28 : אחוז בני 15 ומעלה לפי סוג תעודה ביבנאל וביישובים סביבה במפקד 2008 ..... 22
- לוח 29 : אחוז בעלי תואר אקדמי ביבנאל וביישובים סביבה ב-4 המפקדים האחרונים ..... 22

23	לוח 30 : שכר ממוצע לפי מעמד בעבודה ביבנאל בין 2001 ל-2011
24	לוח 31 : שכר שכירים ביבנאל וברשויות באזור הקרוב בין 2001 ל-2011 (אלפים)
24	לוח 32 : מספר מכוניות פרטיות ושיעורם לאלף תושבים ביבנאל בין 2001 ל-2011
25	לוח 33 : אחוז משקי בית שברשותם מכונית אחת לפחות ביבנאל וביישובים סביבה ב-2008
25	לוח 34 : אחוז מועסקים בכוח העבודה האזרחי השנתי ביבנאל ויישובים סביבה ב-2008
26	לוח 35 : התפלגות מועסקים לפי מעמד בעבודה ביבנאל בין 2000 ל-2010
26	לוח 36 : אחוז בני 15+ לפי מעמד בעבודה ולפי מגדר ביבנאל ויישובים סביב ב-2008
27	לוח 37 : אחוז בני 15+ לפי מספר אמצעי הגעה למקום העבודה ביבנאל ואזור ב-2008
27	לוח 38 : אחוז בני 15+ לפי אמצעי הגעה למקום העבודה ביבנאל ויישובים סביבה ב-2008
28	לוח 39 : אחוז בני 15 ומעלה לפי משלח היד שלהם ביבנאל ויישובים סביבה ב-2008
28	לוח 40 : מדד יחסי של בני 15 ומעלה לפי משלח היד שלהם ביבנאל ויישובים סביבה ב-2008
29	לוח 41 : אחוז בני 15+ לפי ענף כלכלי ביבנאל ויישובים סביבה ב-2008
30	לוח 42 : מדדים יחסיים של בני 15+ לפי ענף כלכלי ביבנאל ויישובים סביבה ב-2008
31	לוח 43 : אחוז משקי בית לפי טובין במשק הבית ביבנאל ויישובים סביבה ב-2008
31	לוח 44 : מקבלי קצבאות שונות ביבנאל בין 2001 ל-2011
32	לוח 45 : מספר יח"ד וגודל יח"ד ממוצעת ביבנאל בין השנים 2001-2012
32	לוח 46 : כלל הבנייה לכלל התחומים (גמר בניה) ביבנאל בין השנים 1995-2013 (מ"ר)
33	לוח 47 : התפתחות הבנייה לכלל התחומים (גמר בניה) ביבנאל בין השנים 1995-2013 (מ"ר)
34	לוח 48 : בניית דירות למגורים (גמר בניה) ביבנאל לפי מספר חדרים בדירה 1995-2013 (מ"ר)
35	לוח 49 : בניית דירות למגורים (גמר בניה) ביבנאל לפי מספר קומות בבניין 1995-2013 (מ"ר)
35	לוח 50 : בניית דירות למגורים (גמר בניה) ביבנאל לפי מספר דירות בבניין 1995-2013 (מ"ר)

## איורים

23	איור 1 : התפתחות רמות השכר לפי מעמד בעבודה ביבנאל בין השנים 2001-2011
33	איור 2 : התפתחות הבנייה למגורים (גמר בניה) ביבנאל בין השנים 1995-2013 (מ"ר)
40	איור 3 : סכמת פיתוח רצויה לחלופת פסיפס של קהילות
41	איור 4 : סכמת פיתוח רצויה לתא אטומי תיירותי עצמאי
43	איור 5 : גידול אוכלוסייה ביבנאל לפי מגמות שבין 2003-2012
43	איור 6 : גידול אוכלוסייה ביבנאל לפי מגמות שבין 2008-2012
44	איור 7 : התפתחות מספר יחידות הדיור ביבנאל לפי מגמות של השנים 2003-2012
44	איור 8 : התפתחות מספר נפשות ליח"ד ביבנאל לפי מגמות של השנים 2003-2012

## מבוא

יבנאל היא מושבה ומועצה מקומית במחוז הצפון בישראל בבקעת יבנאל, דרומית-מערבית לטבריה, ממוקמת על כביש 767 מכפר תבור למושבה כנרת. נוסדה ביום 7 באוקטובר 1901; הוכרזה כמועצה מקומית בשנת 1951. המועצה המקומית מורכבת מ-4 יישובים שצמודים זה לזה: יבנאל, בית-גן, משמר השלושה וסמדר. שלוש הראשונות היו במקור מושבות ואילו סמדר המרוחקת יותר הייתה במקור מושב.

ראשיתה של ההתיישבות ביבנאל בכישלון ההתיישבות היהודית בחורן. באוגוסט 1898 נטשו מתיישבי חורן את היישוב, לאחר 3 שנות התיישבות. שתי קבוצות המתיישבים האחת של עולי רומניה ורעותה מעולי בולגריה התפצלו לשני יעדים. עולי בולגריה בראשות יצחק לוי עברו לצפת ועולי רומניה בראשות יחיאל ברקוביץ' עברו למטולה. הקבוצות שמרו על קשר ביניהן, נודעו בגליל כאנשי סאחאם גילן ותררו אחר אתר התיישבות חדש.

ב-1901 רכשה יק"א קרקעות במימון הברון רוטשילד, באזור שכונה ימה, על שם כפר ימה הנזכר בתלמוד, שנהוג לזהותו עם חורבת ימה, הנמצאת בקצה הדרומי של היישוב. חורבת ימה הייתה מיושבת מאז תקופת הברונזה הקדומה ועד התקופה הרומית, ובאזור נמצאו שרידי מבנים, עמודים, חרסים, וכן חותמת מהתקופה העות'מאנית.

הקרקעות שנרכשו הוצעו ל"אנשי סאחאם גילן" וב-1901 עלו 10 משפחות מצפת ומטולה לקרקע. ב-1902 החלו בעבודות להרחבת המושבה לכדי 40 משפחות, תוך הקצאת 300 דונמים לכל משפחה. בשנה זו החלו עימותים עם ערביי הסביבה ובמקביל פרצה מגפת כולרה שגבתה קורבן ראשון מקרב עולי רומניה. ב-1903 מנה היישוב 39 משפחות. 14 מעולי רומניה, 10 מעולי בולגריה, אחת מעולי כורדיסטן ו-14 משפחות נוספות שהגיעו ממטולה. למוכתר המושבה מונה עזריאל לוי מיוצאי בולגריה שנודע באזור בקשיחותו ובכוחו הפיזי הרב.

ב-1909 הואשם לוי על ידי כפריים ערבים ברצח אחד מחברייהם שהסתנן ליבנאל לביצוע גניבה חקלאית. מחשש לנקמת דם עזב לוי את הארץ והיגר לבולגריה. גם לאחר שהוברר שהערבי נרצח על רקע סכסוך פנים שבטי, סירבו העות'מאנים לאשר ללוי לחזור והוא נותר בבולגריה. ב-1910 עזבה משפחתו של לוי את יבנאל וחזרה לבולגריה. כעבור מספר חודשים עזבו שאר 9 המשפחות מעולי בולגריה את המושבה.

לאחר מלחמת העולם הראשונה חל פיתוח חקלאי מואץ במושבה, גודלו גידולי שדה, ירקות ופירות וכן נבנו לולים. ב-6 באפריל 1944 נערך במושבה יבנאל, קרב בין חיילים בריטים ובין שני לוחמי לח"י, מנתם לונץ ושבתי דרוקר, שהתבצרו באחד הבתים במושבה וסירבו להיכנע. הקרב נגמר במותם של שני הלוחמים.

ביבנאל הוקמה המעברה הראשונה כפי שמובא בארכיון יבנאל[4]: "1948- ראשוני העולים, מניצולי השואה ומכל קצוות תבל, נקלטו ביבנאל. בתחילה שוכנו באוהלים ובצריפים - במעברה הראשונה".

ביבנאל נוסדו התאחדות האיכרים, התאחדות הפועלים החקלאיים, טייסת הגליל וחטיבת גולני. רוב האוכלוסייה במקום חילונית או מסורתית. בשנות השמונים התיישבה במקום קבוצת חסידי ברסלב בראשות הרב אליעזר שלמה שיק; כיום מתגוררים ביבנאל כ-400 משפחות של חסידי ברסלב והם מהווים כ-30% מהאוכלוסייה במקום. קבוצת חסידים זו מכנה את המקום "יבנאל - עיר ברסלב" ומפרסמת ספרים ועלונים על חסידות ברסלב בהם מצוין כי אפשר להשיגם ב"יבנאל עיר

ברסלב". בשנת 2012 חנכו במקום את בית הכנסת הגדול של חסידי ברסלב הנחשב לאחד מבתי הכנסת המפוארים ביותר בישראל.

יבנאל היא מושבה ומועצה מקומית במחוז הצפון בישראל בבקעת יבנאל דרומית מערבית לטבריה, ממוקמת על כביש 767 מכפר תבור למושבה כנרת, נוסדה ביום 7 באוקטובר 1901. שטח השיפוט שלה הוא 31,680 דונם. היא הוכרזה כמועצה מקומית בשנת 1951. מקור שם העיר בעיר המקראית ימה שישבה בנחלת בנימין. ליד יבנאל נמצאו חרסים מהתקופה הרומאית וחותרמת מהתקופה העות'מנית.

## סימני דרך<sup>1</sup>

ב-1901.10.7 עשר משפחות (בשלב הראשון עשרה גברים ושתי נשים) מעוזבי ההתיישבות בחורן, מתיישבות על אדמת "ימה" היא יבנאל. בדצמבר 1901 מצטרפות אל הראשונים משפחות מעוזבי מטולה. תכנית ההתיישבות "ימה" מיועדת ל-40 משקים, כשכלל משק 300 דונם. בינואר 1902 מכסת המתישבים כמעט מלאה: 36 משפחות. 18 מיוצאי החורן, 14 ממטולה והשאר משפחות בודדות. מתחילים בבניית הבתים שנמשכת שנתיים.

ב-1903 הושלם בניין בית הספר. הוחל בבניית הבתים הראשונים מאבני בזלת מקומיות. הבנייה נמשכה כשנתיים. ב-1904 החלו הלימודים בבית הספר החדש. נוסדה המושבה בית גן. ב-1907 השמירה במושבה נמסרה לארגון "השומר", לפני כן שמרו הצירקסים.

ב-1910-1912 משבר חברתי ראשון פוקד את המושבה ומחצית מתושביה עוזבים. ב-1914 15 משפחות מעולי תימן מתיישבות ביבנאל. ב-1917 מאות ממגורשי יפו-תל-אביב מוצאים מקלט ביבנאל. רבים מהם נספו במגפת חולירע ונקברו במקום.

ב-1923 נוסדה התאחדות האיכרים בגליל התחתון, שמקום מושבה היה ביבנאל. נטעו מטעי שקדים בעל. המושבה קלטה פועלים עבריים רבים. 1923-1925 גידול הטבק (אחת מהתקוות שהתנפצו). ב-1927 נעקרו כ-2000 דונם מטעי שקדים שנפגעו מתולעת ה"פילוקסרה".

ב-1928 הסתיימה סלילת הכביש יבנאל-כנרת. ב-1931 ביבנאל בת השלושים 102 בתי אב, ואוכלוסיית המושבה מונה 244 תושבים. 1932 בקידוח הראשון ביבנאל נתגלתה כמות גדולה של מים, כ-300 ממ"ק לשעה, עם גילוי המים - התחלת גידולי שלחין. ב-1934 המושבה מתחברת לרשת של מפעל החשמל של רוטנברג בנהריים.

1937.3.15 - שלושה מבני המקום נרצחו על ידי פורעים ערבים על אם הדרך שבין יבנאל לבית גן. ביום השלושים להירצחם הונחה אבן היסוד למושב משמר השלושה, שנקרא על שםם.

1947 - בסמוך ליבנאל, בשדות המושבה, הוכשר ופעל מנחת למטוסים שהביאו עולים לארץ. למנחת זה הגיעו שתי טיסות מעירק ואחת מאיטליה.

1948 - ראשוני העולים, מניצולי השואה ומכל קצוות תבל, נקלטו ביבנאל. בתחילה שוכנו באוהלים ובצריפים - במעברה הראשונה. ב-1948.1.26 מונתה המועצה המקומית הראשונה שבראשה עמד שמואל צימרמן.

---

1 מתוך הספר "המאה הראשונה - יבנאל 1901-2001"

1952 - יבנאל קולטת את מפוני מעברת צמח והוקמה בה המעברה השנייה, שחלק מתושביה נשאר, הפכו לחקלאים ונבנו להם שיכונים ביבנאל ומשמר השלושה.

ב-1953 הישובים יבנאל, בית גן ומשמר השלושה התאחדו למועצה מקומית אחת "יבנאל". ב-1954 נוסדה הרחבת בית גן, לימים סמדר על אדמה שהופרשה ע"י איכרי בית גן.

ב-1955 נוסד בית הספר הממלכתי-דתי. ב-1960 הוקמו ביבנאל ארבעה גני ילדים: שניים ממלכתיים ושניים ממלכתיים דתיים. ב-1974 הוקמו מבנים חדשים לקופת חולים ולמועצת הפועלים. ב-1976 נוסד מעון היום לתינוקות ולפעוטות. ב-1958 עם סיום בניית שיכון עמידר חדלה המעברה להתקיים.

ב-1977 - הוחל בשיקום שיכון עמידר. המבנים הוחלפו במבנים טרומיים חדשים, נוספו בתים לזוגות צעירים בתנאי רכישה, נבנו מרכז מסחרי ובית כנסת, נסללו כבישים והוקמה רשת ביוב. ב-1979 שופצו גן הילדים ומבנה מקווה הטהרה, המשרת את המושבה ואת הקיבוצים שבסביבה, חודש ותוקן העירוב. ב-1980 הושלם בניין המועצה המקומית. נבנו מחסן נשק, מחסן לציוד מ.ל.ח והושלמה מערכת המקלטים. שישה מקלטים הוסבו לשימוש רב-תכליתי. ב-1981 חברת המים המקומית "עלי-באר", השלימה בניית מאגר למי גשמים ומאגר עילי בתוואי נחל יבנאל. אושרה תכנית מפורטת לייעוד שטח לתעשייה ומלאכה, נחנך בית הכנסת טמזרתי בשיכון עמידר, נחנך בניין המרכז הקהילתי - המתנ"ס.

2001 - יבנאל חוגגת מאה שנים להיווסדה ומונה 640 בתי אב ו-2,530 נפש.

## מאפייני האוכלוסייה

### גודל אוכלוסייה

ע"פ לוח 1 להלן במהלך כעשור גדלה אוכלוסיית יבנאל בקצב של כ-131 נפש בשנה שמביא אותה לגידול שנתי ממוצע של 4.86% לשנה בממוצע. האוכלוסייה גדלה נומינלית בכ-1,200 נפש המהווים גידול נומינלי של כ-44% בפחות מעשור.

לוח 1: גודל אוכלוסייה ביבנאל בשנים 2001-2011 (אלפים)

גידול 2003-2012	2012	2011	2010	2009	2008	2007	2006	2005	2004	2003	הגורם
1,183	3,886	3,686	3,451	3,350	3,090	2,933	2,878	2,786	2,747	2,703	נפשות
131	200	235	101	260	157	55	92	39	44	---	תוספת בשנה
4.86	5.43	6.81	3.01	8.41	5.35	1.91	3.30	1.42	1.63	---	גידול בשנה %

מקור: קבצי יישובים 2001-2011, למ"ס

בבדיקת הגידול ברשויות האזור – מועצות מקומיות ואזוריות עולה שיבנאל גדלה מכלל מתחרותיה לאזור. אחריה מגיעה כפר תבור שגדלה בקצב גדול גם היא אך פחות בכ-1.7% מיבנאל. יבנאל מהווה מקור גידול משמעותי באזור והיא גדלה בצורה משמעותית מאד ביחס לכלל יישובי האזור.

לוח 2: גודל אוכלוסייה ביבנאל וברשויות באזורה הקרוב בשנים 2001-2011 (אלפים)

גידול שנתי ממוצע (%)	2011	2001	הגורם
4.92	3.7	2.4	יבנאל
3.31	3.0	2.2	כפר תבור
2.35	11.7	9.3	מ.א. עמק הירדן
2.24	10.1	8.1	מ.א. גליל תחתון
0.69	16.9	15.7	בית שאן
0.69	41.3	38.4	עפולה
0.41	41.7	39.9	טבריה
0.97	128.4	116.0	סה"כ

מקור: קבצי יישובים 2001-2011, למ"ס

כשבוחנים גידול זה לאורך כ-40 השנים האחרונות (לוח 3 להלן) אנו מגלים שהיישובים עם הזהות הקהילתית כמו כפר תבור וגבעת אבני גדלו בצורה המשמעותית ביותר במהלך שנים אלה כאשר כפר תבור גדלה בשיעורים גבוהים ביותר. בשני העשורים האחרונים נכנסה לתמונה גם יבנאל שגדלה בכ-4% בין 1972 ל-2008 וכ-6% בין 1995 ל-2008.

**לוח 3: גודל אוכלוסייה ביבנאל וברשויות באזור הקרוב ב-4 המפקדים האחרונים (אלפים)**

גידול שנתי ממוצע (%) 1995-2008	גידול שנתי ממוצע (%) 1972-2008	2008	1995	1983	1972	יישובים
8.33	31.94	2.5	1.2	0.6	0.2	כפר תבור
6.29	--	2.0	1.1	--	--	גבעת אבני
6.07	3.97	3.4	1.9	1.6	1.4	יבנאל
2.83	5.25	2.6	1.9	1.2	0.9	ראש פינה
1.46	3.64	40.2	33.8	21.5	17.4	עפולה
1.30	1.96	41.6	35.6	28.2	24.4	טבריה
1.21	1.38	16.9	14.6	13.1	11.3	בית שאן

מקור: מפקד האוכלוסין 2008, למ"ס

**מקורות גידול האוכלוסייה**

**ריבוי טבעי**

במהלך העשור האחרון (ר' לוח 4 להלן) יש עלייה משמעותית בכמות הלידות שגדלו מכ-80 בשנה לכ-120 בשנה (גידול של כ-50%). במקביל יש הגירה מתמדת – עם עליות וירידות חדות שמביאה כ-36 נפש בממוצע כל שנה ליישוב.

**לוח 4: מאפייני ריבוי טבעי ביבנאל בין השנים 2001 ל-2011**

ממוצע	סה"כ	2011	2010	2009	2008	2007	2006	2005	2004	2003	2002	2001	
88	880	119	86	86	106	72	100	68	98	83	72	79	לידות חי
11	111	16	10	10	9	14	8	11	8	11	9	12	פטירות
77	777	103	76	76	97	58	92	57	90	72	63	67	ריבוי טבעי
36	264	94	56	-83	59	-5	0	-15	-42	63	101	36	מאזן הגירה
113	1041	197	132	-7	156	53	92	42	48	135	164	103	גידול

מקור: קבצי יישובים 2001-2011, למ"ס

בניתוח מאזן ההגירה (לוח 5 להלן) מתגלה שעיקר הנכנסים הם צעירים בגילאי 15-29 עם מעט ילדים. כלומר, נכנסים צעירים או זוגות צעירים בתחילת הדרך או משפחות עם ילדים גדולים. משמעות הדבר היא מימוש הפרייון של קבוצות אלה ביישוב עצמו כמעט במלואו בשנים הבאות.

## הגירה

### לוח 5: מאפייני הגירה ביבנאל בין השנים 2001 ל-2011

שנה	2001	2002	2003	2004	2005	2006	2007	2008	2009	2010	2011	סה"כ	ממוצע
נכנסים													
סה"כ	154	177	126	87	127	142	130	177	109	179	229	1,637	154
גברים	79	104	59	46	62	78	73	93	46	92	113	845	79
נשים	75	73	67	41	65	64	57	84	63	87	116	792	75
עד 14	46	49	26	23	44	51	39	69	30	67	103	547	46
15-29	60	79	63	38	47	52	58	53	38	58	52	598	60
30-64	45	47	31	26	34	36	31	51	38	52	67	458	45
+ 65	3	0	6	0	0	3	0	4	3	0	7	26	3
יציאים													
סה"כ	118	76	63	129	142	142	135	118	192	123	135	1,373	118
גברים	65	45	32	74	61	74	73	51	106	65	59	705	65
נשים	53	31	31	55	81	68	62	67	86	58	76	668	53
עד 14	43	18	12	40	50	44	47	47	74	39	49	463	43
15-29	37	36	36	58	54	54	47	37	52	33	42	486	37
30-64	36	18	15	28	34	41	40	33	60	43	39	387	36
+ 65	0	4	0	3	4	3	0	0	6	8	5	33	0
הבדלים													
סה"כ	36	101	63	-42	-15	0	-5	59	-83	56	94	264	36
גברים	14	59	27	-28	1	4	0	42	-60	27	54	140	14
נשים	22	42	36	-14	-16	-4	-5	17	-23	29	40	124	22
עד 14	3	31	14	-17	-6	7	-8	22	-44	28	54	84	3
15-29	23	43	27	-20	-7	-2	11	16	-14	25	10	112	23
30-64	9	29	16	-2	0	-5	-9	18	-22	9	28	71	9
+ 65	3	-4	6	-3	-4	0	0	4	-3	-8	2	-7	3

מקור: קבצי יישובים 2001-2011, למ"ס

## משפחה וילדים

שינויים אלה בילודה ביחד עם פרופיל ההגירה של העשור האחרון מתחיל לתת את אותותיו במבנה המשפחה (רי לוח 6 להלן). שיעור המשפחות הגדולות בעלייה משמעותית בעשור זה המגיע עד כ-9% גידול שנתי ממוצע. במקביל יש עלייה במשפחות עם 1-2 ילדים ו-3-4 ילדים. מספר הילדים במשפחה גדל בהתאמה לגודל המשפחה ומפרופיל של יישוב עם משפחות קטנות יחסית היישוב גדל ליישוב עם פרופיל של משפחות גדולות יחסית.

**לוח 6: משפחות וילדים של מקבלי קצבאות בגין ילדים ביננאל בין השנים 2001 ל-2011**

גידול שנתי ממוצע (%)	2011	2010	2009	2008	2007	2006	2005	2004	2003	2002	2001	סוג
משפחות												
3.39	490	488	467	447	445	446	420	399	390	369	366	סה"כ
2.61	237	245	233	213	235	253	236	205	200	182	188	2-1 ילדים
2.38	161	163	159	164	142	132	130	143	138	135	130	4-3 ילדים
9.17	92	80	75	70	68	61	54	51	52	52	48	5+ ילדים
ילדים												
3.80	1,428	1,384	1,341	1,302	1,239	1,210	1,151	1,131	1,099	1,057	1,035	סה"כ
2.34	343	362	356	331	361	396	375	327	312	275	278	2-1 ילדים
2.55	541	547	535	544	468	435	432	472	447	443	431	4-3 ילדים
6.69	544	475	450	427	410	379	344	332	340	339	326	5+ ילדים

מקור: קבצי יישובים 2001-2011, למ"ס

## גילאים

על פי לוח 7 להלן שיעורם של גילאי 5-9 בעלייה יחסית במהלך העשור האחרון כאשר יש ירידה במשקלם היחסי של בני 0-4 ו-19-10. מנגד יש עלייה בגילאי 20-29 ובגילאים המבוגרים 45 ומעלה כאשר שיעור ילדי 75 ומעלה בעלייה תלולה מאד של כ-12% לשנה. שיעור גילאי 0-17 בירידה קלה לעומת עלייה בשיעור הקשישים ביישוב. למרות הילודה הרבה שגדלה בעשור האחרון יש מגמה של הזדקנות ושל כניסת צעירים בגילאי 20-29.

**לוח 7: התפתחות שיעורי קבוצות הגיל השונות ביננאל בין השנים 2000-2011**

גידול %	2011	2010	2009	2008	2007	2006	2005	2004	2003	2002	2001	גיל
-0.09	13.7	13.6	13.3	15.2	14.9	15.1	14.5	14.8	14.0	13.5	13.8	4-0
1.61	12.5	12.8	12.8	12.3	11.6	11.6	11.2	11.2	11.2	11.2	10.8	5-9
-1.77	9.5	9.4	9.3	9.1	9.2	9.1	9.7	9.8	10.2	11.0	11.6	10-14
-2.09	6.5	7.5	7.2	7.8	8.3	8.7	8.6	8.5	8.9	9.1	8.2	19-15
0.46	15.1	14.3	14.2	16.7	16.5	16.1	16.4	16.2	16.1	15.1	14.4	29-20
-1.35	15.6	17.2	16.9	15.4	16.0	15.7	16.0	16.3	16.9	17.2	18	44-30
0.81	13.1	12.7	12.8	13.1	13.2	13.5	13.3	12.8	12.2	12.3	12.1	59-45
2.43	3.0	3.0	2.9	2.6	2.5	2.2	2.3	2.4	2.3	2.4	2.4	64-60
2.72	11.1	9.5	10.7	7.8	7.9	8.1	8.0	8.0	8.1	8.1	8.7	+ 65
-0.35	40.0	40.5	39.3	41.0	40.5	41.1	40.6	41.3	40.7	40.8	41.4	17-0
11.62	7.1	6.0	6.7	3.7	3.5	3.4	3.3	3.2	3.2	3.1	3.3	+ 75

מקור: קבצי יישובים 2001-2011, למ"ס

מגמה זו של ירידה בשיעורי הילדים בגילאי 0-17 ממותנת יחסית ביבנאל לעומת כלל היישובים הסובבים אותה שם מגיעים הגידול השנתי הממוצע השלילי לכמעט 2% (מ.א. עמק הירדן) לעומת רבע אחוז ביבנאל (ר' לוח 8 להלן).

**לוח 8: גילאי 0-17 ביבנאל וברשויות באזור הקרוב בין 2001 ל-2011 (אלפים)**

הגורם	2001	2011	גידול שנתי ממוצע
יבנאל	41.4	40.4	-0.24%
מ.א. גליל תחתון	38.3	36.7	-0.42%
טבריה	32.4	29.4	-0.93%
כפר תבור	35.2	30.8	-1.25%
בית שאן	36.5	30.7	-1.59%
עפולה	30.4	25.4	-1.64%
מ.א. עמק הירדן	29.8	24.6	-1.74%

מקור: קבצי יישובים 2001-2011, למ"ס

הירידה בשיעור הילדים נובעת בעיקר מגידול משמעותי בשיעורי הגילאים המבוגרים הנשארים ביישוב (ר' לוח 9 להלן) לעומת צעירים יותר מקרב בני היישוב הבוחרים כנראה לעזוב. יבנאל שנייה במדד זה רק לכפר תבור שהתהליכים הדמוגרפיים החלים בה דומים לרוב היישובים הקהילתיים בארץ בהם בעקבות תופעת הקן המתרוקן עוזבים הצעירים את היישוב עם התבגרותם ונותרים לגור בו הוריהם המבקשים להמשיך ליהנות מאיכות החיים אותה רכשו במיטב כספם.

**לוח 9: גילאי 65+ ביבנאל וברשויות באזור הקרוב בין 2001 ל-2011 (אלפים)**

הגורם	2001	2011	גידול שנתי ממוצע
כפר תבור	3.9	5.4	3.85%
יבנאל	8.7	11.1	2.76%
מ.א. עמק הירדן	12.5	15.4	2.32%
טבריה	9.1	11.1	2.20%
בית שאן	6.6	8.0	2.12%
עפולה	11.5	12.8	1.13%
מ.א. גליל תחתון	5.7	6.2	0.88%

מקור: קבצי יישובים 2001-2011, למ"ס

הילודה הרבה ביחד עם ההגירה של הצעירים חזקה יותר ביבנאל מההזדקנות היחסית של אוכלוסיית היישוב דבר המתבטא מאד בגיל החציוני של התושבים (ר' לוח 10 להלן) שהוא נמוך מאד באופן אובייקטיבי ונמוך מאד יחסית ליישובים הסובבים אותה.

**לוח 10: גילאים לפי מגדר ויחס תלות ביננאל וביישובים סביבה ב-2008**

היישוב	יחס תלות לאלף	גיל חציוני	גיל חציוני – זכרים	גיל חציוני – נקבות
כפר תבור	749.7	33.0	33.0	32.0
עפולה	730.7	32.0	31.0	34.0
טבריה	772.3	31.0	30.0	32.0
בית שאן	821.7	27.0	27.0	28.0
יבנאל	1150.7	24.0	24.0	25.0

מקור: מפקד האוכלוסין 2008, למ"ס

גידול בפריון מתבטא גם במספר הילדים הממוצע לאישה (ר' לוח 11 להלן) שהוא הגבוה ביותר ביבנאל ביחס לכלל יישובי האזור סביבה ומגיע ל-2.9 ילודים לאשה לעומת רק 2.2 בכפר תבור ובגבעת אבני.

**לוח 11: מספר ילדים ממוצע לאישה ביבנאל וביישובים סביבה ב-4 המפקדים האחרונים**

היישוב	1972	1983	1995	2008
יבנאל	3.7	4.1	2.8	2.9
בית שאן	4.6	4.7	3.0	2.7
טבריה	4.2	3.9	2.6	2.4
ראש פינה	2.7	2.8	2.2	2.3
גבעת אבני			2.0	2.2
כפר תבור	3.2	2.3	2.4	2.0
עפולה	3.7	3.2	2.4	2.0

מקור: מפקד האוכלוסין 2008, למ"ס

**תלמידים וכיתות**

במהלך העשור האחרון יש עלייה משמעותית במספר התלמידים ובמספר הכיתות בבית הספר היסודי: עלייה של 6 כיתות מ-26 ל-32 ועלייה של כ-50% במספר התלמידים. מספר התלמידים לכיתה הוא נמוך מאד למרות שגדל במקצת במשך שנים אלה.

**לוח 12: התפתחות כיתות ותלמידים במערכת החינוך ביבנאל בין 2001 ל-2011**

סוג	2001	2002	2003	2004	2005	2006	2007	2008	2009	2010	2011	הפרש
<b>כיתות</b>												
סה"כ	26	25	25	27	27	30	28	28	29	30	32	6
יסודי	26	25	25	27	27	30	28	28	29	30	30	4
על יסודי	-	-	-	-	-	-	-	-	-	1	2	2
<b>תלמידים</b>												
סה"כ	402	434	436	453	434	442	440	505	518	540	591	189
יסודי	402	434	436	453	434	442	440	505	518	515	565	163
על יסודי	-	-	-	-	-	-	-	-	-	25	26	26
<b>ממוצע תלמידים לכיתה</b>												
סה"כ	15	17	17	17	16	15	16	18	18	18	18	3
יסודי	15	17	17	17	16	15	16	18	18	18	19	4
על יסודי	-	-	-	-	-	-	-	-	-	25	13	--

מקור: קבצי יישובים 2001-2011, למ"ס

גודל השנתון הקטן יחסית מוסבר (ר' לוח 13 להלן) בפיזור של התלמידים בסוגי בתי ספר שונים מבחינת הדתיות: ממלכתי, ממלכתי דתי וחרדי ובהפרדה בין בנים לבנות בחינוך החרדי. בסך הכל מהווים הילדים החרדים כ-73% מהתלמידים הלומדים ביישוב, הדתיים מהווים כ-11% ואילו החילוניים מהווים כ-15%.

#### לוח 13: מוסדות חינוך ותלמידים במערכת החינוך ביבנאל ב-2013

שם מוסד	סוג פיקוח	בעלות	שכבה	שנת ייסוד	מספר תלמידים
נפתלי-יבנאל	ממלכתי	מ. מקומית יבנאל	א - ו	1950	118
ממ"ד חב"ד-יבנאל	ממלכתי דתי	מ. מקומית יבנאל	א - ח	1950	86
ת"ת ילדי חן	חרדי	מעין החינוך התורני	א - ח	1998	293
בית פייגא לבנות	חרדי	מעין החינוך התורני	א - ח	1999	220
בית מלכה	חרדי	קהילת חסדי ברסלב	ט - יב	2010	49
סה"כ					766

מקור: אתר משרד החינוך

גודל השכבה המתקבלת היא של 23 ילדים בממוצע (ר' לוח 14 להלן) כאשר גודל השכבה הולך וקטן בהתאמה עם גיל התלמידים.

#### לוח 14: מוסדות חינוך ותלמידים במערכת החינוך ביבנאל לפי שכבות ב-2013

בית ספר	שכבות											
	א	ב	ג	ד	ה	ו	ז	ח	ט	י	יא	יב
נפתלי	38	14	14	19	18	15						
ממ"ד חב"ד	17	18	9	13	5	12	7	5				
ת"ת ילדי חן	26	44	42	38	26	28	50	42				
בית פייגא לבנות	31	27	43	32	35	25	16	15				
בית מלכה									19	14	11	5
סה"כ	112	103	108	102	84	80	73	62	19	14	11	5
ממוצע לשכבה	28	26	27	25	21	20	18	21	19	14	11	5

מקור: אתר משרד החינוך

## דתיות

הרכב האוכלוסייה כיום בחלקו הוא חרדי חסידי כאשר קהילה גדולה של חסידי ברסלב בראשות הרב אליעזר שלמה שיק החלו להתגורר במקום בעשור הקודם. הרב שיק אף נקרא על ידי חסידיו מוהרא"ש וכן נהוג לכנותו "הצדיק מיבנאל". חסידי ברסלב מכנים את העיר בחיבה "עיר ברסלב בגליל". מלבד הציבור החרדי גרים במקום גם תושבים מסורתיים וחילוניים המהווים את רובה של האוכלוסייה.

על פי תוצאות הבחירות לכנסת במהלך 3 משאי הבחירות האחרונים יש גידול משמעותי בשיעור מצביעי ש"ס המהווים כ-43% מכמות הקולות הכשרים ביישוב ומייצגים עלייה של כ-9% בין הכנסת ה-17 לכנסת ה-19. אם מרכזים יחדיו את הרשימות השונות לכנסת ה-19 לפי רמת הדתיות מקבלים שהחרדים קיבלו 51%, החילוניים כ-41% ואילו הדתיים כ-8%. אם נניח ששיעור המצביעים היה דומה בקרב כלל המחנות וששיעורי הילדים בגילאי 0-17 נוטים לטובת המחנה החרדי והדתי ובהתייחס לכמות התלמידים בלוח 13 לעיל, יש לשער ששיעור החרדים מגיע לכ-70% מהיישוב, הדתיים לכ-10% והחילוניים מגיעים לכדי כ-30% מסך תושבי היישוב.

#### לוח 15: בחירות לכנסת בשלוש מערכות הבחירות האחרונות ביבנאל

הגידול מהכנסת ה-17 ל-19	כנסת מספר						מפלגה
	19			18			
	שיעור מצביעים			מספר מצביעים			
9%	43%	44%	34%	705	484	425	שס
6%	14%	23%	8%	228	250	99	הליכוד
	13%	-	-	210			יש עתיד
0%	8%	-	8%	137		103	הבית הלאומי
-3%	6%	10%	9%	94	106	109	העבודה
	3%	-	-	45			התנועה (לבני)
	3%	-	-	42			עוצמה לישראל
-0%	2%	5%	2%	33	57	26	יהדות התורה
	2%	-	-	32			כוח להשפיע
-21%	2%	-	23%	26		291	קדימה
-0%	2%	2%	2%	26	18	20	מרץ
---	1%	-	-	20			עם שלם
---	1%	-	-	14			ארץ חדשה
	-	1%	-	0	10		מורשת אבות
	-	6%	3%		65	36	ישראל ביתנו
	-	6%	-		61		המפד"ל
	-	2%	-		23		האיחוד הלאומי
	-	-	5%			61	הגמלאים
	-	-	2%			24	חזית יהודית לאומית
	-	-	1%			15	הירוקים
	-	-	1%			13	תפנית (עוזי דיין)
	2%	2%	2%	27	27	27	השאר
	100%	100%	100%	1,639	1,101	1,249	סה"כ
	41	44	54				חילונים
	8	8	8				דתיים-לאומיים
	51	50	38				חרדים

מקור: נתוני הבחירות לפי יישובים

## מוצא

מבחינת מוצא (ר' לוח 16 ו-17 להלן) יבנאל מובילה ביחס ליישובי האזור בשיעור היהודים שהם ילידי ישראל. חלקה בקליטת עולי 1990 והלאה הוא קטן יחסית לעומת עפולה וטבריה שקלטו בשיעורים גבוהים מאד.

### לוח 16: יהודים ביבנאל ויישובים סביבה לפי ארץ לידה ושנת עלייה ב-2008

הגורם	אחוז יהודים ילידי ישראל	אחוז יהודים ילידי חו"ל	אחוז יהודים ילידי חו"ל שעלו בשנים 1961-1989	אחוז יהודים ילידי חו"ל שעלו עד שנת 1960	אחוז יהודים ילידי חו"ל שעלו משנת 2002 ואילך
יבנאל	86.0	14.0	21.5	54.1	4.3
כפר תבור	86.6	13.4	37.4	40.5	6.0
טבריה	75.8	24.2	24.4	33.6	4.1
בית שאן	78.3	21.7	36.3	42.3	3.4
עפולה	62.4	37.6	22.2	20.9	2.8

מקור: מפקד האוכלוסין 2008, למ"ס

### לוח 17: יהודים ביבנאל ויישובים סביבה לפי יבשת לידה ב-2008

הגורם	אחוז יהודים שמוצאם ישראל	אחוז יהודים מיבשת מוצא אסיה	אחוז יהודים מיבשת מוצא אפריקה	אחוז יהודים מיבשת מוצא אירופה	אחוז יהודים מיבשות מוצא אמריקה ואוקיאניה
יבנאל	55.3	8.1	21.5	11.1	3.9
כפר תבור	50.5	8.7	12.1	22.9	5.7
טבריה	42.7	12.4	28.5	15.2	1.3
בית שאן	38.2	15.5	39.3	6.1	0.8
עפולה	27.3	12.4	29.2	29.3	1.8

מקור: מפקד האוכלוסין 2008, למ"ס

## וותק ביישוב

יבנאל נמצאת במקום טוב באמצע מבחינת תחלופת האוכלוסייה שלה (ר' לוח 18 להלן) מהחומש שלפני מפקד 2008. מידת התחלופה גדולה הרבה יותר ביישובים הקהילתיים יותר כמו כפר תבור, ראש פינה וגבעת אבני. בשנים אלה שבין 2003-2008 ההגירה ליישוב הייתה קטנה יותר והתבטאה בכ- 20 נפש לשנה. בשנים שלאחר המפקד יש עלייה עוד יותר בתהליכי ההגירה ליישוב שאינו בא לביטוי בטבלה זו (לנושא הגירה ר' לוח 5 לעיל)

**לוח 18: אחוז בני 15 ומעלה שהתגוררו לפני 5 שנים ביבנאל וביישובים סביבה ב-2008**

היישוב	אחוז בני 15 ומעלה שהתגוררו לפני 5 שנים ביישוב זה	אחוז בני 15 ומעלה שהתגוררו לפני 5 שנים ביישוב אחר
טבריה	94.9	5.1
בית שאן	93.5	6.5
עפולה	90.3	9.7
יבנאל	87.7	12.3
כפר תבור	83.6	16.4
ראש פינה	82.1	17.9
גבעת אבני	81.6	18.4

מקור: מפקד האוכלוסין 2008, למ"ס

## מאפייני משק הבית

### גודל משק בית ממוצע

גודל המשק בית הממוצע ביבנאל (ר' לוח 19 להלן) הוא 3.8 אך קטן מגבעת אבני העומד על 4.2. הסיבה לכך הוא הקיטוב הקיים בין משפחות מרובות ילדים מצד אחד כנגד משקי בית רבים של בני 65+ העומד על 22.6% שדומה לממוצע הארצי אך גבוה מאד ביחס ליישובים הקהילתיים באזור. למרות ריבוי זה מדד זה ביבנאל גבוה ביחס לממוצע הארצי ושל יישובי האזור. אחוז משקי הבית עם ילדים עד גיל 17

**לוח 19: מאפייני משקי בית ביבנאל ויישובים סביבה ב-2008**

היישוב	משקי בית – סך הכל (אלפים)	אחוז משקי בית עם ילדים עד גיל 17	אחוז משקי בית עם בני 65+	ממוצע נפשות למשק בית
גבעת אבני	0.5	61.2	8.4	4.2
יבנאל	0.8	51.0	22.6	3.8
כפר תבור	0.8	56.1	17.5	3.4
בית שאן	5.0	47.8	16.1	3.3
<b>ארצי</b>	<b>2314.1</b>	<b>43.8</b>	<b>22.5</b>	<b>3.2</b>
טבריה	12.8	44.1	23.5	3.2
עפולה	13.4	38.7	25.6	3.0
ראש פינה	0.9	33.9	20.1	2.8

מקור: מפקד האוכלוסין 2008, למ"ס

הסבר נוסף לנתון הקודם ניתן לקבל מלוח 20 להלן על פיה הממוצע של משקי בית של 5 נפשות ומעלה גבוה משמעותית ביבנאל ביחס לממוצע הארצי ושיעור משקי בית של 7 נפשות ומעלה גבוה בה באופן בולט ביחס לממוצע הארצי ויישובי האזור. לעומת היישובים הקהילתיים יותר בולטת הפער בריבוי מנגד גם של משקי בית של נפש אחת.

**לוח 20: אחוז משקי בית לפי מספר נפשות במשק הבית ביבנאל ויישובים סביבה ב-2008**

היישוב	1	2	3	4	5	6	+7
יבנאל	21.0	17.9	10.5	13.0	14.9	8.3	14.4
<b>ארצי</b>	<b>21.0</b>	<b>24.4</b>	<b>15.6</b>	<b>16.2</b>	<b>12.1</b>	<b>5.7</b>	<b>5.0</b>
גבעת אבני	2.5	15.8	15.0	20.0	26.4	15.6	4.7
בית שאן	15.5	24.6	17.2	15.5	14.1	8.5	4.6
טבריה	18.3	25.3	17.6	16.3	12.7	5.9	3.9
עפולה	21.1	26.6	18.4	15.2	10.2	5.3	3.3
ראש פינה	26.3	27.8	13.4	17.1	9.1	2.9	3.3
כפר תבור	9.1	21.2	19.7	23.5	23.6	2.1	0.9

מקור: מפקד האוכלוסין 2008, למ"ס

נתון זה מקבל חיזוק נוסף במדד של אחוז משקי בית עם ילדים עד גיל 17 (ר' לוח 21 להלן) שבו יבנאל בולטת מאד במשקי בית עם 5 ילדים ומעלה שהיא גבוהה בו פי 3.5 מהממוצע הארצי ועוד יותר ביחס לרוב יישובי האזור. מנגד בקרב משקי בית עם ילד אחד או שניים היא בנחיתות בולטת הן ביחס לממוצע הארצי והן ביחס לרוב יישובי הסביבה שלה.

**לוח 21: אחוז משקי בית לפי מספר ילדים עד גיל 17 במשק הבית ביבנאל ואזורה ב-2008**

היישוב	1	2	3	4	+5
יבנאל	22.4	25.2	20.7	7.2	24.5
ראש פינה	35.4	28.8	26.1		9.7
<b>ארצי</b>	<b>32.7</b>	<b>31.4</b>	<b>19.7</b>	<b>8.6</b>	<b>7.6</b>
בית שאן	31.6	29.0	22.4	10.7	6.4
טבריה	38.1	29.8	19.0	7.8	5.2
עפולה	42.1	31.4	17.0	6.4	3.1
גבעת אבני	28.8	20.1	31.4	17.3	2.4
כפר תבור	29.0	39.3	28.3	1.8	1.5

מקור: מפקד האוכלוסין 2008, למ"ס

מנגד בולטת יבנאל בקרב משקי הבית של בני 65+ שהינם משק בית של נפש אחת ואלה המתגוררים במוסדות (ר' לוח 22 להלן). לצד משפחות מרובות ילדים בולטת האוכלוסייה הקוטבית של קשישים החיים ביישוב אם בבתיהם ואם במוסדות הנמצאים בו.

**לוח 22: מאפייני משקי בית של בני 65+ ביבנאל ויישובים סביבה ב-2008**

היישוב	אחוז משקי בית של בני 65+ שהינם משק בית של נפש אחת	אחוז בני 65+ המתגוררים במוסדות	אחוז בני 65+ שלמדו 13 שנות לימוד ויותר	אחוז בני 65+ שעבדו בשנת 2008
יבנאל	56.5	37.6	4.1	2.4
<b>ארצי</b>	<b>35.2</b>	<b>8.4</b>	<b>34.0</b>	<b>13.0</b>
ראש פינה	33.2		32.8	21.8
טבריה	31.6	7.0	20.3	8.6
עפולה	29.5	10.8	39.8	8.8
כפר תבור	25.9		52.9	23.8
בית שאן	22.8	6.6	10.8	6.6
גבעת אבני			54.3	27.7

מקור: מפקד האוכלוסין 2008, למ"ס

אם מתבוננים בתהליך שעבר גודל משק הבית הממוצע ביבנאל וביישובים סביבה במהלך ארבעת המפקדים האחרונים (ר' לוח 23 להלן) ניתן לראות שהיא שמרה על גודל משק בית דומה במהלך הארבעים שנים האחרונות עם ירידה מינימלית לעומת ירידה משמעותית ברוב יישובי האזור שמתקרבים בהדרגה למוצע הארצי.

**לוח 23: גודל משק בית ממוצע ביבנאל ויישובים סביבה ב-4 המפקדים האחרונים**

שינוי 1972-2008	2008	1995	1983	1972	
---	4.2	4.2	---	---	גבעת אבני
-0.4	3.8	3.8	4.0	4.2	יבנאל
+0.3	3.4	4.0	3.7	3.1	כפר תבור
-1.5	3.3	3.8	4.2	4.8	בית שאן
-1.4	3.2	3.4	3.6	4.6	טבריה
-1.1	3.0	3.4	3.3	4.1	עפולה
-0.8	2.8	3.8	3.6	3.6	ראש פינה

מקור: מפקד האוכלוסין 2008, למ"ס

## מאפייני דיור

צפיפות הדיור (הנמדדת במספר הנפשות לחדר) ביבנאל למרות שהוא בירידה מסוימת הוא עדיין גבוה מהיישובים העירוניים והקהילתיים באזורה (ר' לוח 24 להלן). הסיבות לכך הן כמו שנאמר לעיל בנושא גודל משק בית ממוצע הוא בריבוי משפחות מרובות ילדים מצד אחד המתאזנות עם משקי בית של קשישים בעיקר עם נפש אחת במשק הבית.

### לוח 24: צפיפות דיור ממוצעת ביבנאל ויישובים סביבה בארבעת המפקדים האחרונים

היישוב	1972	1983	1995	2008
טבריה	1.9	1.2	1.1	0.9
יבנאל	1.6	1.2	1.0	0.9
בית שאן	1.7	1.2	1.1	0.8
גבעת אבני			1.0	0.8
עפולה	1.7	1.1	1.0	0.8
כפר תבור	1.3	0.9	0.9	0.7
ראש פינה	1.3	1.1	0.9	0.7

מקור: מפקד האוכלוסין 2008, למ"ס

שיעור משקי הבית הגרים בשכירות הוא גבוה יחסית ביבנאל ביחס ליישובים קהילתיים ודומה יותר ליישובים העירוניים הגדולים סביבה (ר' לוח 25 להלן). דפוס המגורים ביישוב הוא של משקי בית המחפשים לגור ביישוב בשכירות אם כתוצאה מהיעדר בתים לרכישה והן בגלל עזיבת תושבים את היישוב והעברתם לקבוצות החדשות המגיעות ליישוב.

### לוח 25: אחוז משקי בית לפי בעלות או שכירות על דירותיהם ביבנאל ואזורה ב-2008

היישוב	אחוז משקי בית שגרים בדירות בבעלות	אחוז משקי בית שגרים בדירות בשכירות	אחוז משקי בית שגרים בדירות בהסדר אחר
גבעת אבני	93.1	6.9	---
ראש פינה	78.9	11.4	9.7
כפר תבור	75.7	18.4	5.9
יבנאל	71.0	25.6	3.4
טבריה	67.7	29.3	3.0
עפולה	66.9	27.9	5.2
<b>ארצי</b>	<b>65.8</b>	<b>26.4</b>	<b>7.8</b>
בית שאן	64.3	30.3	5.4

מקור: מפקד האוכלוסין 2008, למ"ס

בניגוד ליישובים הקהילתיים הגדולים באזור כמו גבעת אבני, כפר תבור וראש פינה המשופעות יחסית בדירות גדולות של 5 חדרים ומעלה דפוס המגורים ביבנאל הוא צנוע יותר כאשר כ-12% בלבד מדירותיה הם 6 חדרים ומעלה לעומת כ-49% בגבעת אבני, כ-26% בכפר תבור, וכ-16% בראש פינה (ר' לוח 26 להלן). הפער בין גודל המשפחות ביבנאל לבין התפלגות הדיור בה באה לביטוי בין השאר בצפיפות דיור גבוהה יחסית (ר' לוחות קודמים)

#### לוח 26: אחוז משקי לפי מספר החדרים בדירה ביבנאל ויישובים סביבה ב-2008

היישוב	1	2	3	4	5	6	7	+8
גבעת אבני			1.0	1.3	52.8	29.0	12.5	3.3
כפר תבור		1.4	5.8	18.1	48.6	17.4	5.5	3.2
יבנאל	1.0	2.1	27.7	26.4	30.2	7.7	1.9	3.0
ראש פינה		11.0	24.4	32.4	15.9	12.0	2.8	1.5
ארצי	4.8	13.5	33.5	28.3	13.2	4.6	1.4	0.6
עפולה	3.8	8.5	34.7	31.1	15.4	4.5	1.4	0.6
בית שאן	0.3	1.4	26.4	43.9	18.6	7.7	1.3	0.5
טבריה	0.7	5.8	35.4	41.0	14.3	2.6	0.1	0.1

מקור: מפקד האוכלוסין 2008, למ"ס

## מעמד סוציו-כלכלי

מבחינת השכלה נחותה יבנאל בצורה משמעותית ביחס ליישובים כמו כפר תבור, גבעת אבני וראש פינה (ר' לוח 27 להלן). במדדים של ההשכלה הגבוהה היא נמצאת מתחת לממוצע הארצי עם פרופיל דומה לערי פריפריה כמו טבריה ובית שאן.

## השכלה

#### לוח 27: אחוז בני 15 ומעלה לפי מספר שנות לימוד ביבנאל וביישובים סביבה במפקד 2008

יישוב	אחוז בני 15 ומעלה שלמדו עד 8 שנות לימוד	אחוז בני 15 ומעלה שלמדו 9-12 שנות לימוד	אחוז בני 13-15 ומעלה שלמדו 13-15 שנות לימוד	אחוז בני 15 ומעלה שלמדו 16 ומעלה שנות לימוד
כפר תבור	1.5	39.8	30.1	28.6
גבעת אבני	1.6	50.2	21.7	26.5
ראש פינה	3.6	45.1	31.2	20.2
עפולה	10.1	53.2	22.3	14.5
<b>ארצי</b>	<b>10.3</b>	<b>47.4</b>	<b>21.5</b>	<b>20.8</b>
יבנאל	11.1	61.1	14.7	13.2
טבריה	11.5	61.5	17.8	9.2
בית שאן	14.4	63.4	16.1	6.1

מקור: מפקד האוכלוסין 2008, למ"ס

במדדי השכלה הנמדדים לפי סוג התעודה (ר' לוח 28) התמונה דומה ללוח הקודם כאשר יבנאל נמוכה מהממוצע הארצי במדדים של השכלה גבוהה. נתון משמעותי העולה מלוח זה הוא שיעור התושבים שלמדו בישיבה שמגיע בשנת 2008 לכ-16% שיעור שקרוב לוודאי עלה מאז מאד.

**לוח 28: אחוז בני 15 ומעלה לפי סוג תעודה ביבנאל וביישובים סביבה במפקד 2008**

יישוב	אחוז בני 15 ומעלה בעלי תעודת סיום של בי"ס תיכון (לא בגרות)	אחוז בני 15 ומעלה בעלי תעודת בגרות	אחוז בני 15 ומעלה בעלי תעודת סיום של בי"ס על-תיכוני	אחוז בני 15 ומעלה בעלי תואר ראשון	אחוז בני 15 ומעלה בעלי תואר אקדמי שני ומעלה	אחוז בני 15 ומעלה בעלי תעודות אחרות	אחוז גברים יהודים בני 15 ומעלה שלמדו בישיבה
ראש פינה	9.0	30.6	18.1	20.2	6.3	15.7	1.5
כפר תבור	14.1	22.1	13.6	22.3	10.3	17.6	--
גבעת אבני	15.5	24.6	15.8	15.9	9.7	18.4	1.0
ארצי	16.6	23.1	12.0	14.4	8.5	25.3	6.8
עפולה	22.8	23.0	13.1	9.9	7.7	23.4	1.2
יבנאל	28.3	19.8	9.2	11.8	1.4	29.6	<b>15.7</b>
טבריה	24.7	26.0	11.5	7.3	3.6	27.0	3.0
בית שאן	29.4	19.1	8.1	5.6	1.9	35.9	3.1

מקור: מפקד האוכלוסין 2008, למ"ס

מבחינת התפתחות שיעור האקדמאים ביישובי האזור (ר' לוח 29 להלן) ניתן לראות, שבעוד שברוב היישובים קצב הגידול היה גבוה מאד, הרי שביבנאל שיעור זה עלה מעט מאד (למעט גבעת אבני שבה מלכתחילה שיעור האקדמאים היה ונשאר גבוה ביחס לשאר היישובים). כלומר בעוד שביישובים האחרים יש קליטה של אוכלוסיות של אקדמאים הרי שביבנאל תהליך זה נעצר ובמקומו מגיעים בעיקר בוגרי ישיבות.

**לוח 29: אחוז בעלי תואר אקדמי ביבנאל וביישובים סביבה ב-4 המפקדים האחרונים**

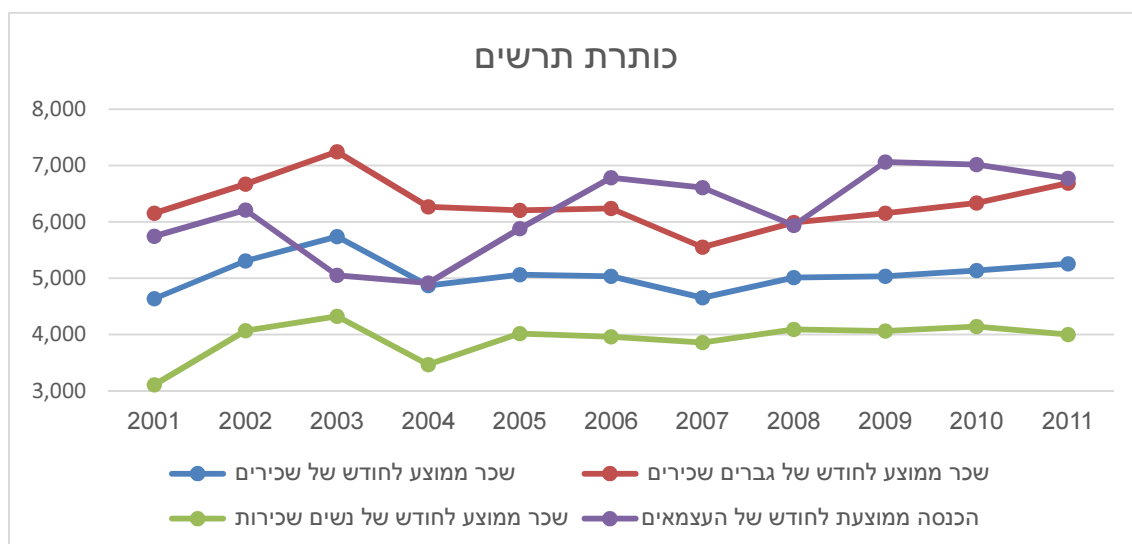
יישובים	1972	1983	1995	2008	גידול שנתי ממוצע (1995-2008) (%)
בית שאן	0.2	2.3	3.5	7.6	9.01
כפר תבור	2.7	11.5	17.0	32.6	7.06
טבריה	1.0	2.9	6.2	10.8	5.71
עפולה	2.2	4.9	11.4	17.6	4.18
ראש פינה	2.5	8.1	18.8	26.5	3.15
יבנאל	0.0	2.2	10.3	13.1	2.09
גבעת אבני	---	----	20.2	25.6	2.06

מקור: מפקד האוכלוסין 2008, למ"ס

## שכר

ע"פ איור 1 להלן רמות השכר ביבנאל נותרות נומינלית בעינין כאשר העלייה הגבוהה ביותר נרשמת בשכר ממוצע לחודש של עצמאיים. בכלל המדדים האחרים יש מגמת ירידה משנת 2003 שם השכר היה הגבוה ביותר בעשור זה.

**איור 1: התפתחות רמות השכר לפי מעמד בעבודה ביבנאל בין השנים 2001-2011**



מקור: קובצי רשויות מקומיות, 2001, 2011 למ"ס

שמשווים את רמות השכר השונות למוצע הארצי בתחילת העשור ובסופו (ר' לוח 30 להלן) ניתן לראות שיש ירידה משמעותית במדד היחסי של כלל רמות השכר. בעוד שבתחילת העשור רמות השכר קרובות לכ-90% הרי שבסוף העשור הם מתקרבים יותר לכ-70% שזה ירידה לכ-20% מהממוצע הקודם.

**לוח 30: שכר ממוצע לפי מעמד בעבודה ביבנאל בין 2001 ל-2011**

שינוי 2002-2011		2011			2001			
יבנאל	ארצי	מדד	יבנאל	ארצי	מדד	יבנאל	ארצי	
0.99	1.24	0.699	5,254	7,522	0.8717	5,308	6,089	שכירים
1.00	1.23	0.727	6,687	9,201	0.8931	6,667	7,465	גברים שכירים
0.98	1.25	0.691	4,003	5,794	0.8775	4,068	4,636	נשים שכירות
1.09	1.18	0.804	6,770	8,424	0.8658	6,207	7,169	עצמאיים

מקור: קובצי רשויות מקומיות, 2001, 2011 למ"ס

ממצא זה בולט עוד יותר ביחס לרשויות סביב יבנאל (רי לוח 31 להלן). בעוד שהשכר עלה בכלל הרשויות בין כ-1.8% עד 5.6% במשך השנים 2001-2011 הרי שהוא ירד בקצב של עשירית אחוז לשנה ביבנאל כשהשכר של שכיר ביישוב ירד גם נומינלית לעומת עלייה נומינלית ברורה בקרב שאר היישובים.

**לוח 31: שכר שכירים ביבנאל וברשויות באזור הקרוב בין 2001 ל-2011 (אלפים)**

הגורם	2001	2011	גידול שנתי ממוצע
יבנאל	5,308	5,254	-0.10%
כפר תבור	8,329	9,848	1.82%
טבריה	4,302	5,133	1.93%
בית שאן	4,200	5,513	3.13%
עפולה	4,723	5,906	2.50%
מ.א. גליל תחתון	6,252	8,241	3.18%
מ.א. עמק הירדן	4,290	6,691	5.60%

מקור: קבצי יישובים 2001-2011, למ"ס

**רמת מינוע**

ע"פ לוח 32 להלן רמת המינוע לנפש עלתה ביבנאל בקצב איטי יחסית והגיע ל-206 לעומת 380 נפשות לאלף נפש בישראל כולה. גם גיל המכוניות נמצא בעלייה ועומד ביבנאל על 8 לעומת 6.8 הממוצע בישראל. העלייה הנמוכה לנפש ביישוב ביחד עם גיל רכב בעלייה מראה שהאוכלוסייה ביישוב מדשדשת מבחינה כלכלית ורחוקה מהממוצע הארצי.

**לוח 32: מספר מכוניות פרטיות ושיעורם לאלף תושבים ביבנאל בין 2001 ל-2011**

הגורם	2001	2002	2003	2004	2005	2006	2007	2008	2009	2010	2011	גידול שנתי ממוצע
סה"כ	442	489	521	530	535	563	609	600	643	687	758	7.15
שיעור ל-1,000	183	190	193	193	192	196	208	194	192	199	206	1.23
גיל רכב ממוצע*	7.4	7.6	7.7	8.2	8.6	8.5	8.8	8.6	8.4	8.3	8.0	0.86

מקור: קובצי רשויות מקומיות, 2001, 2011 למ"ס

נתון זה מקבל חיזוק נוסף בלוח 33 להלן לפיו שיעור משקי הבית עם מכונית אחת לפחות במשק הבית מ-1995 ל-2008 נמצא בירידה ביבנאל לעומת היישובים האחרים באזור (למעט כפר תבור שם מספר זה מתייצב על כ-85%). יבנאל נמצאת במדד זה קרוב יותר לערים סביבה מאשר ליישובים הקהילתיים באזור הנמצאים בשיעורים גבוהים של 85% ומעלה.

**לוח 33: אחוז משקי בית שברשותם מכונית אחת לפחות ביבנאל וביישובים סביבה ב-2008**

היישוב	1972	1983	1995	2008
גבעת אבני	---	---	95.3	98.8
כפר תבור	25.0	74.2	89.5	84.4
ראש פינה	38.3	63.8	79.5	79.1
יבנאל	17.6	54.4	67.1	65.7
עפולה	15.7	38.2	52.2	53.4
טבריה	12.2	37.7	49.6	52.9
בית שאן	5.8	24.7	41.3	51.9

מקור: מפקד האוכלוסין 2008, למ"ס

**מעמד בעבודה**

אחוז המועסקים בכוח העבודה האזרחי ביבנאל הוא הנמוך ביותר ביחס לרשויות באזורה וביחס לממוצע הארצי (ר' לוח 34 להלן). ההסבר לאחוז נמוך זה נעוץ בשיעור הנמוך מאד של השתתפות הנשים בכוח העבודה שהוא נמוך בצורה משמעותית משאר גורמי ההשוואה כאשר שיעור הגברים גבוה במקצת ביחס לטבריה ובית שאן.

**לוח 34: אחוז מועסקים בכוח העבודה האזרחי השנתי ביבנאל ויישובים סביבה ב-2008**

היישוב	אחוז בני 15 ומעלה בכוח העבודה האזרחי השנתי	אחוז בני 15 ומעלה שאינם בכוח העבודה האזרחי השנתי	אחוז גברים בני 15 ומעלה בכוח העבודה האזרחי השנתי	אחוז גברים בני 15 ומעלה שאינם בכוח העבודה האזרחי השנתי	אחוז נשים בני 15 ומעלה שאינן בכוח העבודה האזרחי השנתי
כפר תבור	72.0	28.0	72.3	27.7	28.3
גבעת אבני	62.6	37.4	60.1	39.9	34.8
<b>ארצי</b>	<b>59.9</b>	<b>40.1</b>	<b>65.4</b>	<b>34.6</b>	<b>45.2</b>
עפולה	59.5	40.5	61.8	38.2	42.7
ראש פינה	56.3	43.7	61.9	38.1	48.4
בית שאן	55.9	44.1	58.8	41.2	46.9
טבריה	55.8	44.2	57.2	42.8	45.4
יבנאל	53.9	46.1	59.3	40.7	51.0

מקור: מפקד האוכלוסין 2008, למ"ס

מספר השכירים ביבנאל בעלייה משמעותית של כ-6.4% לשנה בממוצע כאשר מספר העצמאיים הנומינלי נמצא בירידה מתמדת (ר' לוח 35 להלן). שיעור המשתכרים עד שכר מינימום – שכירים ועצמאיים – גבוה מאד ומגיע לכ-55% בשני המדדים כששניהם בעלייה מתמדת. מדד אי השוויון מנגד נמצא בעלייה גם הוא סימן לכך שלצד שכירים ועצמאיים קשי יום יש גם כאלה שמשתכרים טוב יותר ויוצרים לכן קבוצה הטרוגנית יותר.

לוח 35: התפלגות מועסקים לפי מעמד בעבודה ביבנאל בין 2000 ל-2010

הגורם	מספר השכירים	% השכירים עד שכר מינימום	מספר העצמאים	אחוז העצמאים המשתכרים עד מחצית השכר הממוצע	מדד אי-השוויון של שכירים (ג'יני)
2001	635	49.9	135	47.4	0.4505
2002	828	46.6	121	43.0	0.4331
2003	909	42.0	124	52.4	0.4211
2004	786	53.8	127	54.3	0.4691
2005	768	49.2	124	51.6	0.4384
2006	842	51.1	119	46.2	0.4421
2007	854	55.9	125	47.2	0.4599
2008	939	52.9	147	58.5	0.4559
2009	1,003	56.1	128	51.6	0.4632
2010	1,055	54.8	125	48.0	0.4675
2011	1,079	54.7	118	55.9	0.4663
גידול שנתי ממוצע	6.36%	0.87%	-1.14%	1.63%	0.32%
גידול נומינלי	444	5	-17	9	---

מקור: קובצי רשויות מקומיות, 2001, 2011 למ"ס

גם בהשוואה המרחבית (ר' לוח 36 להלן) מקבלים תמונה דומה כאשר יבנאל דומה יותר בנושא המעמד בתעסוקה לערים סביבה עפולה, טבריה ובית שאן ופחות דומה ליישובים הקהילתיים יותר כמו כפר תבור, גבעת אבני וראש פינה. גם כאן נעוץ ההסבר בפרופיל התעסוקה של הנשים המטות את ההתפלגות של יבנאל בעוד שהגברים קרובים יותר בפרופיל שלהם ליישובים הקהילתיים יותר.

לוח 36: אחוז בני 15+ לפי מעמד בעבודה ולפי מגדר ביבנאל ויישובים סביב ב-2008

היישוב	אחוז בני 15 ומעלה שעבדו בשנת 2008 והם "שכירים"	אחוז בני 15 ומעלה שעבדו בשנת 2008 והם "עצמאים"	אחוז גברים בני 15 ומעלה שעבדו בשנת 2008 והם "שכירים"	אחוז גברים בני 15 ומעלה שעבדו בשנת 2008 והם "עצמאים"	אחוז נשים בני 15 ומעלה שעבדו בשנת 2008 והן "שכירות"	אחוז נשים בני 15 ומעלה שעבדו בשנת 2008 והן "עצמאיות"
עפולה	93.0	6.8	89.7	9.9	96.3	3.7
בית שאן	90.4	9.6	85.1	14.9	96.5	3.5
טבריה	88.5	11.1	82.7	16.8	94.4	5.2
<b>ארצי</b>	<b>86.2</b>	<b>12.7</b>	<b>82.0</b>	<b>16.9</b>	<b>90.9</b>	<b>8.0</b>
יבנאל	84.0	16.0	74.5	25.5	95.1	4.9
כפר תבור	82.4	17.6	76.0	24.0	87.6	12.4
גבעת אבני	81.5	17.9	67.6	32.4	95.1	3.6
ראש פינה	76.7	22.5	71.3	27.0	82.3	17.7

מקור: מפקד האוכלוסין 2008, למ"ס

## יוממות

בנושא היוממות (ר' לוח 37) יבנאל קרובה יותר לערים הגדולות בהן באופן טבעי שיעור המשרות גדול יותר ביחס ליישובים הקהילתיים יותר המתאפיינים בנכונות ליוממות גבוהה במידה ומצליחים לשפר את תנאי הדיור והקהילתיות. יבנאל למרות גודלה הקטן מהווה מקור תעסוקה לכ-50% מתושביה דבר הנעוץ כנראה בתעסוקות סביב הקהילה החרדית במקום.

### לוח 37: אחוז בני 15+ לפי מספר אמצעי הגעה למקום העבודה ביבנאל ואזור ב-2008

היישוב	עבדו מחוץ ליישוב המגורים	השתמשו באמצעי הגעה אחד למקום העבודה	השתמשו ביותר מאמצעי הגעה אחד למקום העבודה
גבעת אבני	93.9	93.8	6.2
כפר תבור	72.6	97.9	2.1
ראש פינה	64.5	97.2	2.8
<b>ארצי</b>	<b>52.0</b>	<b>94.1</b>	<b>5.9</b>
יבנאל	50.9	94.2	5.8
עפולה	42.6	93.5	6.5
בית שאן	41.3	97.7	2.3
טבריה	29.5	96.4	3.6

מקור: מפקד האוכלוסין 2008, למ"ס

בהשוואה המרחבית ביחס לרשויות האזור (ר' לוח 38 להלן) בולטת יבנאל ביוממות באמצעות המכונית הפרטית ובהליכה ברגל שבשני מדדים אלה היא גבוהה מהממוצע הארצי ודומה דווקא ליישובים הקטנים והקהילתיים יותר. כלומר, מבחינת שיעור משרות מקומיות דומה יבנאל דווקא לרשויות הגדולות מבחינת אמצעי הגעה היא דומה ליישובים הקטנים. מירב הנסיעות לעבודה ביבנאל מתרחשות בעזרת מכונית או ברגל ובתוך היישוב עצמו.

### לוח 38: אחוז בני 15+ לפי אמצעי הגעה למקום העבודה ביבנאל ויישובים סביבה ב-2008

היישוב	במכונית פרטית או מסחרית (כנוסעים)	במכונית פרטית או מסחרית (ציבורי)	באוטובוס	בהסעה מאורגנת על-ידי מקום העבודה	הלכו ברגל
גבעת אבני	79.8	5.6	5.5	4.4	4.0
כפר תבור	71.9	0.8	4.8	2.9	17.4
ראש פינה	62.9	3.5	4.0	8.1	20.2
יבנאל	61.2	4.6	11.8	10.3	11.3
<b>ארצי</b>	<b>51.9</b>	<b>4.9</b>	<b>17.8</b>	<b>9.1</b>	<b>11.0</b>
עפולה	42.1	3.9	19.0	19.3	14.4
טבריה	41.3	6.6	24.5	16.5	8.1
בית שאן	40.1	6.6	9.2	27.7	15.2

מקור: מפקד האוכלוסין 2008, למ"ס

## משלח יד

בנושא משלח יד מהווה יבנאל פרופיל ייחודי מאד ביחס לכלל יישובי האזור (ר' לוחות 39 ו-40 להלן). יבנאל משופעת מצד אחד בשיעור גבוה מאד של חקלאים ששיעורם הוא גדול מאד גם לגבי יישובים חקלאיים אחרים באזור כמו כפר תבור וראש פינה. מצד שני יש בה שיעור גבוה יחסית של בעלי מקצועות חופשיים וטכניים. בעוד שהיישובים הקהילתיים באזור משופעים במקצועות הצווארון הלבן והערים סביב משופעים במקצועות ה"צווארון הכחול" הרי שיבנאל היא איפה שהיא באמצע עם עירוב של חקלאים, בעלי מקצועות חופשיים וטכניים ועובדים בלתי מקצועיים.

### לוח 39: אחוז בני 15 ומעלה לפי משלח היד שלהם ביבנאל ויישובים סביבה ב-2008

היישוב	משלח יד אקדמי	מקצועות חופשיים וטכניים	מנהלים	עובדי פקידות	סוכנים, עובדי מכירות ועובדי שירותים	עובדים מקצועיים חקלאות	עובדים מקצועיים בתעשייה בינוני ואחרים	עובדים בלתי-מקצועיים
ארצי	14.1	15.8	5.7	15.7	21.0	1.1	16.0	7.3
כפר תבור	19.7	12.5	14.1	13.3	25.1	3.1	5.8	2.0
ראש פינה	15.7	23.9	9.3	9.6	20.7	3.6	13.2	4.1
גבעת אבני	18.4	13.6	7.1	19.1	28.8	0.7	7.9	1.4
יבנאל	8.8	18.3	1.9	11.9	19.3	14.2	13.0	7.1
טבריה	5.0	12.5	2.7	16.4	29.0	1.1	20.0	10.8
עפולה	7.1	10.7	2.8	13.6	26.2	1.2	24.8	10.4
בית שאן	4.5	10.7	2.7	11.8	27.9	0.8	27.5	12.7

מקור: מפקד האוכלוסין 2008, למ"ס

### לוח 40: מדד יחסי של בני 15 ומעלה לפי משלח היד שלהם ביבנאל ויישובים סביבה ב-2008

היישוב	משלח יד אקדמי	מקצועות חופשיים וטכניים	מנהלים	עובדי פקידות	סוכנים, עובדי מכירות ועובדי שירותים	עובדים מקצועיים חקלאות	עובדים מקצועיים בתעשייה בינוני ואחרים	עובדים בלתי-מקצועיים
ארצי	1.00	1.00	1.00	1.00	1.00	1.00	1.00	1.00
כפר תבור	1.40	0.79	2.47	0.85	1.20	2.82	0.36	0.27
ראש פינה	1.11	1.51	1.63	0.61	0.99	3.27	0.83	0.56
גבעת אבני	1.30	0.86	1.25	1.22	1.37	0.64	0.49	0.19
יבנאל	0.62	1.16	0.33	0.76	0.92	12.91	0.81	0.97
טבריה	0.35	0.79	0.47	1.04	1.38	1.00	1.25	1.48
עפולה	0.50	0.68	0.49	0.87	1.25	1.09	1.55	1.42
בית שאן	0.32	0.68	0.47	0.75	1.33	0.73	1.72	1.74

מקור: מפקד האוכלוסין 2008, למ"ס  
מקרא:

1.01-1.50
1.51-2.00
2.01-3.00
3.01-4.00
4.01+

## ענף כלכלי

גם בשיעור המועסקים לפי ענף כלכלי (ר' לוחות 41 ו-42 להלן) ניתן לראות את הבולטות של החקלאות ביבנאל כעסק מרכזי. ענפים בולטים נוספים הם ב"שירותים למשק הבית ע"י פרטיים", חינוך, שירותים קהילתיים חברתיים, אישיים ואחרים, מנהל ציבורי, תחבורה ואחסנה וענף החשמל והמים. בהשוואה אזורית הערים הגדולות מרכזות את המועסקים בענף התעשייה, היישובים הקהילתיים ותר במנהל ציבורי, בפנינסים ובחשמל ומים ואילו יבנאל מעורבת עם עובדים בחקלאות בשירות הציבורי ובחשמל מים, תחבורה ותקשורת.

### לוח 41: אחוז בני 15+ לפי ענף כלכלי ביבנאל ויישובים סביבה ב-2008

היישוב	ארצי	טבריה	יבנאל	כפר תבור	עפולה	בית שאן	גבעת אבני	ראש פינה
חקלאות	1.5	1.4	12.3	3.7	1.6	2.6		4.8
תעשייה (כרייה וחרושת)	14.1	16.5	7.5	11.1	26.0	31.0	9.6	7.5
חשמל ומים	0.7	0.4	0.8	0.7	0.6	0.2	1.2	1.2
בנייה (בנייה ועבודות הנדסה אזרחית)	4.2	3.9	0.7	3.2	1.9	1.4	3.4	4.4
מסחר, תיקון כלי רכב ומכשירים	13.0	17.6	9.8	12.6	12.9	8.9	11.7	10.3
שירותי אירוח ואוכל	4.8	10.1	1.8	3.3	4.2	4.7	12.2	7.9
תחבורה, אחסנה ותקשורת	6.9	5.6	9.1	5.8	5.8	6.2	4.5	4.4
בנקאות, ביטוח ומוסדות פיננסיים אחרים	3.7	1.3	1.3	3.2	1.4	1.4	5.8	1.3
נכסי דלא נידי, פעילויות השכרה ושירותים עסקיים	13.8	7.4	4.7	9.7	8.6	5.0	9.5	12.6
מנהל ציבורי	4.9	5.9	6.7	8.0	5.3	8.1	11.4	3.5
חינוך	12.3	9.9	23.7	15.1	8.2	17.4	14.4	17.5
שירותי בריאות ושירותי רווחה וסעד	9.8	12.3	7.1	10.6	15.6	6.7	13.0	11.3
שירותים קהילתיים, חברתיים, אישיים ואחרים	5.1	4.1	8.4	8.1	3.8	3.7	2.1	6.4
שירותים למשק הבית על-ידי פרטיים	1.2	1.2	2.5	0.6	1.1	1.8		
ארגונים וגופים חוץ מדינתיים	0.1	0.1						

מקור: מפקד האוכלוסין 2008, למייס

לוח 42: מדדים יחסיים של בני 15+ לפי ענף כלכלי ביבנאל ויישובים סביבה ב-2008

היישוב	טבריה	יבנאל	כפר תבור	עפולה	בית שאן	גבעת אבני	ראש פינה
חקלאות	0.93	8.20	2.47	1.07	1.73	-	3.20
תעשייה (כרייה וחרושת)	1.17	0.53	0.79	1.84	2.20	0.68	0.53
חשמל ומים	0.57	1.14	1.00	0.86	0.29	1.71	1.71
בינוי (בנייה ועבודות הנדסה אזרחית)	0.93	0.17	0.76	0.45	0.33	0.81	1.05
מסחר, תיקון כלי רכב ומכשירים	1.35	0.75	0.97	0.99	0.68	0.90	0.79
שירותי אירוח ואוכל	2.10	0.38	0.69	0.88	0.98	2.54	1.65
תחבורה, אחסנה ותקשורת	0.81	1.32	0.84	0.84	0.90	0.65	0.64
בנקאות, ביטוח ומוסדות פיננסיים אחרים	0.35	0.35	0.86	0.38	0.38	1.57	0.35
נכסי דלא נידי, פעילויות השכרה ושירותים עסקיים	0.54	0.34	0.70	0.62	0.36	0.69	0.91
מינהל ציבורי	1.20	1.37	1.63	1.08	1.65	2.33	0.71
חינוך	0.80	1.93	1.23	0.67	1.41	1.17	1.42
שירותי בריאות ושירותי רווחה וסעד	1.26	0.72	1.08	1.59	0.68	1.33	1.15
שירותים קהילתיים, חברתיים, אישיים ואחרים	0.80	1.65	1.59	0.75	0.73	0.41	1.25
שירותים למשק הבית על-ידי פרטיים	1.00	2.08	0.50	0.92	1.50	-	-
ארגונים וגופים חוץ מדינתיים	1.00	-	-	-	-	-	-

מקור: מחושב מהלוח הקודם מקרא

1.01-1.50
1.51-2.00
2.01-3.00
3.01-4.00
4.01+

### טובין במשקי הבית

יבנאל מצטיירת ע"פ המדד של טובין במשק הבית (ר' לוח 43 להלן) כמעורבת יחסית ליישובי האזור: מצד אחד שיעור בעלי מחשב ואינטרנט הוא נמוך ביחס לאחרים בעוד בנושא בעלות על רכב וטלפון נייד היא אמנם מתחת לממוצע הארצי אך גבוהה מהערים הגדולות סביבה.

**לוח 43: אחוז משקי בית לפי טובין במשק הבית ביבנאל ויישובים סביבה ב-2008**

היישוב	אחוז משקי בית שלשימוש מחשב אישי	אחוז משקי בית שמנויים לאינטרנט	אחוז משקי בית שלשימוש מכונת אחת לפחות	אחוז משקי בית שלשימוש שתי מכונות ויותר	ממוצע טלפונים ניידים למשק בית
גבעת אבני	97.9	98.9	98.8	69.0	3.4
כפר תבור	89.7	97.2	84.4	46.0	2.9
ראש פינה	79.7	93.7	79.1	22.6	2.2
<b>ארצי</b>	<b>71.1</b>	<b>90.8</b>	<b>61.8</b>	<b>18.8</b>	<b>2.1</b>
עפולה	70.4	92.1	53.4	10.1	2.3
טבריה	67.5	88.9	52.9	8.7	2.2
בית שאן	64.9	82.5	51.9	3.1	2.1
יבנאל	55.5	84.7	65.7	15.7	2.2

מקור: מפקד האוכלוסין 2008, למ"ס

**מקבלי קצבאות**

בנושא הקצבאות (ר' לוח 44 להלן) יבנאל עוברת מהפך ירידה משמעותית במקבלי דמי אבטלה לצד עלייה מטאורית של מקבלי השלמת הכנסה, השלמת הכנסה, מקבלי גמלאות סיעוד, ומקבלי גמלאות נכות כללית וניידות. כלומר, מספר המובטלים יורד כשגילם עולה אך מנגד נכנסות אוכלוסיות חלשות מאד ליישוב הנדרשות להשלמות שונות לשכרן ע"י המוסד לביטוח לאומי.

**לוח 44: מקבלי קצבאות שונות ביבנאל בין 2001 ל-2011**

הגורם	2001	2002	2003	2004	2005	2006	2007	2008	2009	2010	2011	גידול שנתי ממוצע
מקבלי דמי אבטלה - סה"כ	36	30	26	22	18	22	18	12	30	25	21	-4.17
מקבלי דמי אבטלה - גברים	16	11	10	8	12	10	10	4	11	9	11	-3.13
גיל ממוצע של מקבלי דמי אבטלה	35	36	38	39	39	38	38	36	39	40	39	1.14
דמי אבטלה ממוצעים ליום (ש"ח)	120	107	88	88	88	81	92	70	86	96	93	-2.25
מקבלי קצבאות זקנה ושאירים	233	275	282	289	296	293	298	297	307	311	328	4.08
אחוז מקבלי השלמת הכנסה	8.2	16.7	14.9	15.9	15.5	17.4	15.1	15.8	15.3	15.4	18.3	12.32
מקבלי גמלת הבטחת הכנסה	210	253	324	364	345	351	318	346	363	421	425	10.24
מקבלי גמלאות סיעוד	33	35	37	39	47	49	52	54	64	66	69	10.91
מקבלי גמלאות נכות כללית	82	89	79	83	82	85	94	104	111	114	124	5.12
מקבלי גמלאות ניידות	16	16	15	16	15	15	15	16	16	18	19	1.88
מקבלי גמלאות נכות מעבודה ותלויים	14	13	12	10	8	10	11	12	13	15	13	-0.71

מקור: קובצי רשויות מקומיות, 2001, 2011 למ"ס

## בנייה ומגורים

למרות גידול שנתי ממוצע של מספר יחידות הדיור שעלו בעשור האחרון בכ-27% הרי שקצב גידול האוכלוסייה היה גבוה הרבה יותר והגיע לכ-44%. התוצאה הבלתי נמנעת גידול במספר הנפשות ליח"ד שעלה מ-3.5 עד לכמעט 4 במהלך עשור אחד.

### לוח 45: מספר יח"ד וגודל יח"ד ממוצעת ביבנאל בין השנים 2001-2012

גידול שנתי ממוצע -2003-2012	2012	2011	2010	2009	2008	2007	2006	2005	2004	2003	הגורם
4.86	3,886	3,686	3,451	3,350	3,090	2,933	2,878	2,786	2,747	2,703	אוכלוסייה
3.05	984	969	930	902	878	853	845	834	833	772	יח"ד
1.42	3.95	3.80	3.71	3.71	3.52	3.44	3.41	3.34	3.30	3.50	נפש/יח"ד

מקור: קובצי רשויות מקומיות, 2001, 2011 למ"ס

בין השנים 1995-2013 הייתה פעילות בנייה רבה בתחום המגורים ביבנאל (ר' לוח 46 להלן) כאשר גמר הבנייה בתחום זה היווה כ-66% מגמר הבנייה הכולל באותה השנה וכ-74% מהבנייה הפעילה. במקביל יש פעילות גבוהה יחסית גם לחקלאות המהווה כ-15-18% מהבנייה בשנים אלה. מבני הציבור האמורים לכסות ביקושים לעליית מספר יח"ד אינם נבנים באותו הקצב וכך גם מבני תעסוקה בתחום המסחר והתעשייה. הבנייה הפעילה היא גבוהה יחסית והיא כפי 2 מגמר הבנייה בכלל התחומים כשמובילה הבנייה למגורים ולתעשייה.

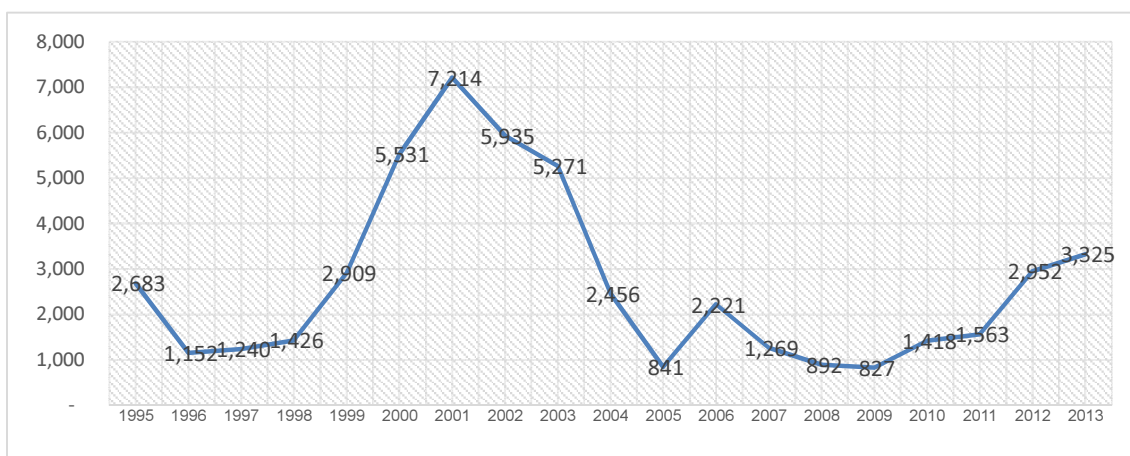
### לוח 46: כלל הבנייה לכלל התחומים (גמר בניה) ביבנאל בין השנים 1995-2013 (מ"ר)

שטח הייעוד - מ"ר	גמר בנייה	שיעור מהסה"כ %	בבנייה פעילה	שיעור מהסה"כ %	יחס גמר הבנייה מהבנייה הפעילה
סך הכל	77,759	100.0	143,234	100.0	1.84
למגורים	51,125	65.7	105,572	73.7	2.06
להארכה	870	1.11	1,565	1.1	1.80
למסחר ושירותים עסקיים	611	0.78	474	0.33	0.77
לתעשייה	2,460	3.16	5,586	3.9	2.27
לבנייני ציבור	8,355	10.7	8,355	5.8	0.00
לחקלאות	14,338	18.4	21,682	15.1	1.51

מקור: אתר הלמ"ס – מחולל לוחות בינוי

כשבוחנים בנייה זו לאורך השנים (ר' איור 2 להלן) מתברר ששיא הבנייה למגורים התקיימה בין השנים 1999-2004 והגעה לשיא של כ-7,200 מ"ר בשנת 2001. בין השנים 2005-2009 יש ירידה מסוימת בבנייה למגורים שחוזרת שוב לעלות אך לא לשיאים של אמצע שנות האלפיים.

**איור 2: התפתחות הבנייה למגורים (גמר בניה) ביבנאל בין השנים 1995-2013 (מ"ר)**



התפלגות הבנייה לפי התחומים השונים בין השנים 1995-2013 (לוח 47 להלן) ניתן לראות מספר דברים מרכזיים: הבנייה לחקלאות מתקיימת לכל אורך השנים ומתגברת אף יותר בשנים האחרונות. מבני ציבור נבנים כל כמה שנים כנראה לפי הביקוש העולה. הפעילות הכלכלית המתבטאת בבניית מסחר, הארחה, תעשייה וחקלאות מתקיימת ברובה בעשור האחרון עם העלייה במספר התושבים.

**לוח 47: התפתחות הבנייה לכלל התחומים (גמר בניה) ביבנאל בין השנים 1995-2013 (מ"ר)**

שנה	למגורים	להארחה	למסחר ושירותים עסקיים	לתעשייה	לבנייני ציבור	לחקלאות	סך הכל
1995	2,683						2,683
1996	1,152						1,152
1997	1,240		393				1,633
1998	1,426						1,426
1999	2,909		74				2,983
2000	5,531		63				5,594
2001	7,214				5,068	750	13,032
2002	5,935	103			510		6,548
2003	5,271	35		484		6,844	12,634
2004	2,456						2,456
2005	841			1,388		550	2,779
2006	2,221		81				2,302
2007	1,269						1,269
2008	892	123					1,015
2009	827				1,200		2,027
2010	1,418	87		588			2,093
2011	1,563	125			1,577	1,604	4,869
2012	2,952					4,590	7,542
2013	3,325	397					3,722
<b>סך הכל</b>	<b>51,125</b>	<b>870</b>	<b>611</b>	<b>2,460</b>	<b>8,355</b>	<b>14,338</b>	<b>77,759</b>

מקור: אתר הלמ"ס – מחולל לוחות בינוי

טיפוסי הדירות הנבנות ביבנאל מתפלגים בעיקר בין 4-6 חדרים (ר' לוח 48 להלן) כאשר יש עלייה בשנים האחרונות בביקוש לדירות גדולות של 6 חדרים ומעלה.  
 סך הכל נבנות כ-17 דירות בממוצע ביישוב בכל שנה, 6 מהן עם 4 חדרים, 4 מהן עם 5 חדרים ואילו 7 מהן עם 6 חדרים ומעלה.

**לוח 48: בניית דירות למגורים (גמר בניה) ביבנאל לפי מספר חדרים בדירה 1995-2013 (מ"ר)**

דירות לפי מספר חדרים בדירה	סך הכל	דירות בנות 3 חדרים	דירות בנות 4 חדרים	דירות בנות 5 חדרים	דירות בנות 6 חדרים ויותר
1995	15		2	6	7
1996	5		1	2	2
1997	6			1	5
1998	7		3		4
1999	18		2	5	11
2000	34		10	6	18
2001	40		9	12	19
2002	34		13	8	13
2003	41		32	3	6
2004	16	1	4	5	6
2005	4			1	3
2006	14		12	1	1
2007	6		1	1	4
2008	4		1		3
2009	5		3		2
2010	8		3	3	2
2011	7		1	2	4
2012	15		4	4	7
2013	16		2	4	10
סך הכל	295	1	103	64	127
ממוצע	16.4	--	5.7	3.6	7.1

מקור: אתר הלמ"ס – מחולל לוחות בינוי

הבנייה היא בנייה מרקמית (ר' לוח 49 להלן) כאשר כ-90% מסך 291 הדירות נבנו במבנים עד 2 קומות מהן 78 במבנים עד קומה אחת (כ-27%) ואילו 186 דירות המהוות כ-64% מהדירות נבנו עד 2 קומות. רובן המכריע של הדירות 245 מתוך 248 הם בבניינים של 1-2 דירות (ר' לוח 50 להלן).

**לוח 49: בניית דירות למגורים (גמר בניה) ביבנאל לפי מספר קומות בבניין 1995-2013 (מ"ר)**

דירות לפי מספר קומות בבניין	סך הכל	דירות בבניינים בני קומה 1	דירות בבניינים בני 2 קומות	דירות בבניינים בני 6 קומות
1995	15	2	13	
1996	5	1	4	
1997	6	1	5	
1998	7	4	3	
1999	18	4	14	
2000	34	10	24	
2001	40	13	27	
2002	34	12	22	
2003	39	6	6	27
2004	15	4	11	
2005	4		4	
2006	13	1	12	
2007	6	2	4	
2008	4	1	3	
2009	5	3	2	
2010	8	3	5	
2011	7	2	5	
2012	15	7	8	
2013	16	2	14	
<b>סך הכל</b>	<b>291</b>	<b>78</b>	<b>186</b>	<b>27</b>
<b>ממוצע</b>	<b>16.2</b>	<b>4.3</b>	<b>10.3</b>	<b>1.5</b>

מקור: אתר הלמ"ס – מחולל לוחות בינוי

**לוח 50: בניית דירות למגורים (גמר בניה) ביבנאל לפי מספר דירות בבניין 1995-2013 (מ"ר)**

בניינים לפי דירות בבניין	סך הכל	בניינים בני 1-2 דירות	בניינים בני 3-9 דירות	בניינים בני 20-29 דירות
1995	15	15		
1996	5	5		
1997	6	6		
1998	7	7		
1999	18	18		
2000	33	33		
2001	33	32	1	
2002	31	30	1	
2003	13	12		1
2004	13	13		
2005	4	4		
2006	12	12		
2007	6	6		
2008	4	4		
2009	5	5		
2010	8	8		
2011	6	6		
2012	14	14		
2013	15	15		
<b>סך הכל</b>	<b>248</b>	<b>245</b>	<b>2</b>	<b>1</b>
<b>ממוצע</b>	<b>13.8</b>	<b>13.6</b>	<b>0.1</b>	<b>0.1</b>

מקור: אתר הלמ"ס – מחולל לוחות בינוי

## סיכום מצב קיים

יבנאל היא מושבה שהוכרזה כמועצה מקומית בשנת 1951 והוקמה מאיחוד של המושבות: יבנאל, בית-גן, משמר השלושה והמושב סמדר. רוב האוכלוסייה במקור חילונית או מסורתית. בשנות השמונים התיישבה במקום קבוצת חסידי ברסלב וכיום הם מונים כ-400 משפחות.

במהלך העשור האחרון גדלה אוכלוסיית יבנאל בקצב של כ-131 נפש בשנה שמביא אותה לגידול שנתי ממוצע של 4.86% לשנה בממוצע, הגדול ביותר ביחס לכלל יישובי האזור.

במהלך העשור האחרון יש עלייה משמעותית בכמות הלידות בכ-50%. במקביל יש הגירה מתמדת, עם עליות וירידות חדות שמביאה כ-36 נפש בממוצע כל שנה ליישוב. עיקר הנכנסים הם צעירים או זוגות צעירים בתחילת הדרך או משפחות עם ילדים גדולים.

שיעור המשפחות הגדולות הוא בעלייה משמעותית בעשור זה ומפרופיל של יישוב עם משפחות קטנות יחסית היישוב גדל ליישוב עם פרופיל של משפחות גדולות יחסית. הגיל החציוני של התושבים נמוך מאד ביחס לממוצע הארצי וליישובים הסובבים אותה.

במהלך העשור האחרון יש עלייה משמעותית במספר התלמידים ובמספר הכיתות בבית הספר היסודי. בסך הכל מהווים הילדים החרדים כ-73% מהתלמידים הלומדים ביישוב, הדתיים מהווים כ-11% ואילו החילוניים מהווים כ-15%. גודל השכבה המתקבלת היא של 23 ילדים בממוצע שהולך וקטן בהתאמה עם גיל התלמידים.

על פי תוצאות הבחירות לכנסת ההשערה היא ששיעור החרדים מגיע לכ-70% מהיישוב, הדתיים לכ-10% והחילוניים מגיעים לכ-30% מסך תושבי היישוב.

יבנאל מובילה ביחס ליישובי האזור בשיעור היהודים שהם ילידי ישראל. חלקה בקליטת עולי 1990 והלאה הוא קטן יחסית לעומת עפולה וטבריה שקלטו בשיעורים גבוהים מאד.

גודל המשק בית הממוצע ביבנאל הוא 3.8 ולא גבוה יותר כמצופה וזאת בגלל הקיטוב הקיים בין משפחות מרובות ילדים מצד אחד כנגד משקי בית של בני 65+ שרובם הגדול משקי בית של נפש אחת. שיעור משקי הבית הגרים בשכירות הוא גבוה יחסית ביבנאל ביחס ליישובים קהילתיים ודומה יותר ליישובים העירוניים הגדולים סביבה.

בניגוד ליישובים הקהילתיים הגדולים באזור המשופעות יחסית בדירות גדולות של 5 חדרים ומעלה דפוס המגורים ביבנאל הוא צנוע יותר כאשר רק כ-12% בלבד מדירותיה הם 6 חדרים ומעלה עובדה היוצרת פער בין גודל המשפחות לבין התפלגות הדיור בה.

מבחינת השכלה נחותה יבנאל בצורה משמעותית ביחס ליישובים כמו כפר תבור, גבעת אבני וראש פינה וביחס לממוצע הארצי עם פרופיל דומה לערי פריפריה כמו טבריה ובית שאן. שיעור התושבים שלמדו בישיבה מגיע בשנת 2008 לכ-16%. בעוד שביישובים האחרים יש קליטה של אוכלוסיות של אקדמאים הרי שביבנאל תהליך זה נעצר ובמקומו מגיעים בעיקר בוגרי ישיבות.

יש ירידה משמעותית במדד היחסי של כלל רמות השכר. בעוד שבתחילת העשור רמות השכר היו קרובות לכ-90% מהממוצע הארצי הרי שבסוף העשור הם סביב כ-70%.

אחוז המועסקים בכוח העבודה האזרחי ביבנאל הוא הנמוך ביותר ביחס לרשויות באזור וביחס לממוצע הארצי המוסבר בשיעור ההשתתפות הנמוך מאד של הנשים בכוח העבודה.

מספר השכירים ביבנאל בעלייה משמעותית של כ-6.4% לשנה בממוצע כאשר מספר העצמאיים הנומינלי נמצא בירידה מתמדת. שיעור המשתכרים עד שכר מינימום – שכירים ועצמאיים – גבוה מאד ומגיע לכ-55% בשני המדדים כששניהם בעלייה מתמדת. למרות גודלה הקטן מהווה היישוב מקור תעסוקה לכ-50% מתושביה דבר הנעוץ כנראה בתעסוקות סביב הקהילה החרדית במקום. יבנאל משופעת מצד אחד בשיעור גבוה מאד של חקלאים ששיעורם הוא גדול מאד ויש בה שיעור גבוה יחסית של בעלי מקצועות חופשיים וטכניים ועובדים בלתי מקצועיים בעיקר בענפי החשמל, המים, התחבורה והתקשורת.

שיעור בעלי מחשב ואינטרנט הוא נמוך ביחס לאחרים בעוד שהבעלות על רכב וטלפון נייד אמנם מתחת לממוצע הארצי אך גבוהה מהערים הגדולות סביבה.

יבנאל עוברת מהפך ירידה משמעותית במקבלי דמי אבטלה לצד עלייה מטאורית של מקבלי השלמת הכנסה, השלמת הכנסה, מקבלי גמלאות סיעוד, ומקבלי גמלאות נכות כללית וניידות.

למרות גידול שנתי ממוצע של מספר יחידות הדירור שעלו בעשור האחרון בכ-27% הרי שקצב גידול האוכלוסייה היה גבוה הרבה יותר והגיע לכ-44%. התוצאה הבלתי נמנעת גידול במספר הנפשות ליחיד שעלה מ-3.5 עד לכמעט 4 במהלך עשור אחד.

בין השנים 1995-2013 הייתה פעילות בנייה רבה בתחום המגורים ביבנאל בעיקר למגורים ולחקלאות. שיא הבנייה למגורים התקיימה בין השנים 1999-2004 כשבין השנים 2005-2009 יש ירידה מסוימת בבנייה למגורים שחוזרת שוב לעלות אך לא לשיאים של אמצע שנות האלפיים. הבנייה לחקלאות מתקיימת לכל אורך השנים ומתגברת אף יותר בשנים האחרונות. מבני ציבור נבנים כל כמה שנים כנראה לפי הביקוש העולה. הפעילות הכלכלית המתבטאת בבניית מסחר, הארחה, תעשייה וחקלאות מתקיימת ברובה בעשור האחרון עם העלייה במספר התושבים.

טיפוסי הדירות הנבנות ביבנאל מתפלגים בעיקר בין 4-6 חדרים כאשר יש עלייה בשנים האחרונות בביקוש לדירות גדולות של 6 חדרים ומעלה. סך הכל נבנות כ-17 דירות בממוצע ביישוב בכל שנה, 6 מהן עם 4 חדרים, 4 מהן עם 5 חדרים ואילו 7 מהן עם 6 חדרים ומעלה. הבנייה היא בנייה מרקמית כאשר כ-90% מהדירות נבנו במבנים עד 2 קומות כ-27% מהן במבנים עד קומה אחת ואילו כ-64% מהדירות נבנו עד 2 קומות. רובן המכריע של הדירות הם בבניינים של 1-2 דירות.

## חלופות אסטרטגיות

בניגוד לתהליך של יצירת חלופות לצורך בחירת אחת מהן, התהליך המוצע כאן מציע גישה אחרת. על פי גישה זו יש להקצין - לחדד, מגמות מסוימות, העולות מתוך ניתוח כל הנתונים וע"י כך ללמוד על היתרונות והחסרונות של הדגשת מגמה כזו או אחרת.

מניתוח החלופות תיוצר חלופה שתיבנה משילוב היתרונות שבכל מגמה שנבחנה. גישה זו מייצרת תהליך עשיר יותר, יצירתי יותר ושקוף יותר לאפשרות עדכון ותיקון בעתיד. יש לציין, לאור המורכבות של הישוב, שתהליך כזה הוא הכרחי, מתוך צורך אמיתי לעדכנו באופן תמידי אם כתוצאה משינוי בהנחות היסוד או אם כתוצאה מהיווצרות עובדות חדשות בשטח, שלא נלקחו קודם לכן בחשבון.

יש להדגיש שלמרות שכל חלופה כזו יכולה לעמוד בפני עצמה המטרה בסופו של דבר היא לא לבחור אחת מהן אלא לייצר תכנית הלוקחת, בשיטת הקומבינטוריקה, את הדברים הטובים מכל חלופה.

בשלב הראשון זוהו כל אותם משתנים בהם יכולה להיות שונות מובחנת בין חלופות. בעיקרון ניתן להתייחס למרכיבים אלה כ"אבני בניין" של חלופות ולהרכיב בעזרתן חלופות רבות תוך סינון החוצה של הלא הגיוניות שבהן. יצירת חלופה הגיונית וקונסיסטנטית חייבת לכלול רציונל מרכזי המאפיין אותה ולשמור עליו בקביעות ובהקפדה לכל אורך הדרך. מרכיבי החלופות נלקחו, כמובן, מתוך ניתוח החומר שהוכן עד עתה על ידי חברי צוות התכנון. בטבלת החלופות בסוף המסמך ניתן לראות השווא של המרכיבים של כל חלופה.

## הנחות

א. הקיבולת הגדולה הקיימת בתכניות מאושרות של כ-3,000 יח"ד ביבנאל אינה ערובה לקליטה בפועל ודורשת אמצעי התערבות תכנוניים חדשים ושונים.

ב. כמות שטחי הציבור הקיימים ביישוב מספיקים לגודל אוכלוסייה של 10,000 נפשות ויותר

## מטרות מרכזיות

1. משיכת אוכלוסייה צעירה וחזקה ליישוב
2. יצירת איזון דמוגרפי בר קיימא
3. יצירת רצף דורי של תושבי יבנאל
4. שימור המורשת החקלאית וההתיישבותית של היישוב
5. שימור וטיפוח החקלאות הקיימת
6. שילוב החדש עם הישן
7. טיפוח מערכת הקשרים בין קבוצות האוכלוסיות השונות
8. הקטנת מטרדי התיירות
9. פיתוח הכלכלה המקומית
10. הגדלת מקורות ההכנסה של הרשות המקומית
11. מתן מענה לוותיקי היישוב בכל התחומים
12. חיזוק שילובה של יבנאל באזור
13. שיפור וטיפוח חזות היישוב
14. שימור הצביון החקלאי של היישוב

## **פירוט החלופות**

### **1. עסקים כרגיל**

המשך גידולה של יבנאל יתבסס כמעט במלואו על ביקושים של האוכלוסייה החרדית. ביקוש זה ייענה ע"י המשך בנייה להשכרה של מספר משקי בית ביח"ד. המשך קליטה של חרדים ימשיך להקטין את חלקם של החילוניים ביחס לחרדים ויביא בעקבותיו לעזיבה נוספת של חילוניים ובעיקר אוכלוסיית הבנים של וותיקי יבנאל.

ניסיון לעצור את התפתחותה של האוכלוסייה החרדית באזורי הריכוז שלהם כיום יביאו לתוצאה הפוכה – לחיפוש אזורי התפתחות חדשים בשאר היישוב ובכך ליצור גלעיני פיתוח בשכונות רבות שלא התערבות תכנונית יגרמו להתפתחותם בכל היישוב.

חזרה של בנים תהיה בטפטוף לפי דורות ויותר ביישוב בעיקר את אלה שלא ימצאו הזדמנויות טובות יותר מחוץ ליישוב. מערך החינוך החילוני ילך ויאבד צרכנים ע"ח החינוך הדתי והחרדי שילכו ויגדלו בהדרגה.

איחוד רשויות עם מנתמיה תתקן לזמן מה את המינון בין חילוניים לחרדים ביישוב וישאיר את ניהול שני היישובים בידי חילוניים אך גם עובדה זו תלך ותשתנה לאורך השנים כאשר יבנאל תהפוך בסופו של דבר ליישוב חרדי כמעט באופן מלא.

יכולתה של המועצה לנהל את היישוב תלך ותרד תוך ירידה בכמות השירותים הניתנים וירידה ביכולת לשמר את המתחמים לשימור של היישוב.

גודל האוכלוסייה בחלופה זו יגיע לכ-8,000 נפש עם כ-1,400 יח"ד. שיעור החילוניים יקטן בצורה משמעותית הן בגלל חוסר קליטה והן בגלל עזיבה ושיעור החרדים יגדל משמעותית עם גודל משפחה ממוצעת גבוה.

### **2. פסיפס של קהילות**

מטרת חלופה זו היא לא להתעלם מתופעת הגידול של האוכלוסייה החרדית ביישוב. התפישה המלווה חלופה זו היא לתת מענה הולם לצרכים הייחודיים של החרדים ולמקדם באזור מסוים, שכבר הפך להיות לשכונה חרדית לכל דבר ביישוב. המשמעות היא להציע באזור זה יח"ד קטנות יותר בצפיפות גדולה יותר סביב מערך מבני ציבור ייעודיים. מתחם זה ישאף להפוך בהדרגה לאזור מובחן והומוגני, בעל יכולת התבודדות משאר היישוב מבחינת תנועת כלי רכב בשבתות וחגים ועם יכולת לספק מערך שירותים ייחודיים לקהילה: בתי כנסת, ישיבות, בתי מדרש ומקוואות לצד מוסדות חינוך וקהילה.

חלופה זו רואה באוכלוסייה החרדית כאוכלוסייה תומכת בגיוון האוכלוסייה של היישוב, שתוכל לצורך התפרנסותה, להשתלב גם במערך התיירות כקבוצה ייחודית לאזור. התרכזותה של האוכלוסייה החרדית באזור מסוים תשחרר מביקוש חרדי שכונות אחרות, שיתמקדו בקליטת אוכלוסייה חילונית ובעיקר בנים. על מנת לאפשר זאת נדרש למצוא אזורי התרחבות טבעיים נוספים לאוכלוסייה החרדית שתכוון להתפתח כלפי חוץ ולא כלפי פנים היישוב.

המיקוד של חלופה זו היא בניצול היתרונות היחסיים של יבנאל כיישוב עם מרקמים שונים שנוצרו כתוצאה מתהליכים שונים כגון: יישובי המקור שתוכננו במרקם שונה, מגוון הצפיפויות הקיים, הבדלים טופוגרפיים בין שכונות, מערך מרקמי על צירי הדרכים המרכזיות לעומת שולי היישוב ועוד.

החלופה תמקד על כן, אסטרטגיות שיווק מגוונות לסוגי המרקמים השונים על מנת ליצור אטרקטיביות דיפרנציאלית לאוכלוסיות יעד שונות. השונות תהיה על בסיס מוטיב מוביל בכל מרקם מזוהה, שילווה בקביעת תמהיל מגורים מתאים ביחד עם סוגי יחידות אירוח, אטרקציות תיירותיות ועסקים ושירותים תיירותיים תומכים.

### איור 3: סכמת פיתוח רצויה לחלופת פסיפס של קהילות



קביעת מתחמי פיתוח שונים תוכל לרכז בתוכם קרקעות מדינה לצורך יצירת מינוף בכל מרקם בנפרד ע"י שיווקו בהתאם. מתחמי הפיתוח השונים ייצרו בהכרח קהילות משנה שונות כשהשכונה החרדית תהיה אחת מהן ותשתלב עם האחרות. הקמת שכונה דתית חזקה ומובחנת כמו החרדית תיצור מקור משיכה נוסף של אוכלוסיות חזקות דתיות לאזור ותגדיל את הגיוון האנושי של היישוב והיכולת לחיות יחדיו בסובלנות ובשלווה.

הסדרת היחסים וקביעת אזור התפתחות מוסכם ביחד עם החרדים תקטין את מגמת ההשתלטות של החרדים על היישוב שאינה משרתת גם אותם בגלל הסכנה בהיעדר בסיס כלכלי בעתיד. הסדרה זו תסיר אחת ולתמיד את הדימוי של יישוב מתחרד ויגדיל בעקבות כך בצורה ניכרת את האטרקטיביות של היישוב לאוכלוסיות חילוניות ודתיות צעירות.

חלופה זו תידרש לעשות רה תכנון למתחמים ייעודיים לאוכלוסיות השונות בהתאמה לצרכים הנדרשים: הקטנה וציפוף יח"ד מיועדות לאוכלוסייה החרדית, התאמה לסטנדרטי הבנייה של אוכלוסיות דתיות לשכונה דתית ויצירת תמהילים שונים בהתאמה לשכונות השונות, לפי קהלי היעד המזוהים. החלופה תקצה מחדש את הפוטנציאל הגדול מאד של יחידות דיור מתוכננות המוערך בכ- 3,000 ותשאף להגדלת המימוש שלהן בכל מרקם בנפרד.

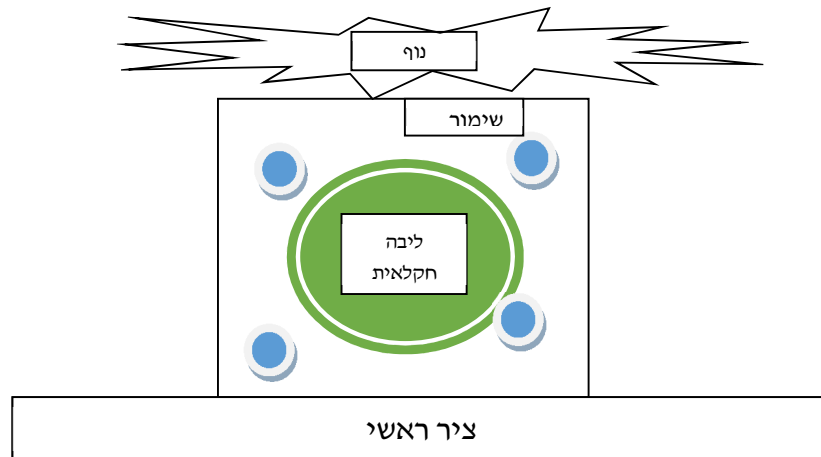
על מנת להגדיל את האטרקטיביות למגורים ביבנאל, מציעה החלופה לאתר שטחים נוספים עם שיעור גבוה של בעלות המדינה על מנת לשווקם כשכונות שלמות (בניגוד לטפטוף הקיים של מימוש בשטחים הפרטיים) ובכך ליצור מומנטום חדש לקליטה בישוב שתקרין על כל שאר השכונות.

חלופה זו תגיע עד לשנת 2040 למימוש של כשני שלישי של הפוטנציאל הקיים = 2,000 יח"ד בנויות בגודל משק בית ממוצע של 3.5 ליח"ד תגיע לאוכלוסייה של כ-7,000 תושבים עם רוב חילוני.

### 3. תיירות חקלאית

- חלופה זו מכוונת לחזק את הצביון החקלאי-תיירותי של יבנאל. התכנית תתמקד במספר גורמים:
- השארת אזורים חקלאיים גדולים כתפיסה מורפולוגית וסביבם מגורים הנהנים מהזיקה והממשק לחקלאות.
  - תכנון סביב מבנים ואתרים לשימור שיהוו בסיס לתכנון רעיוני ומוטיבי סביבם.
  - צירי הדרכים המרכזיים כמוקדים תיירותיים של חלון הראווה של היישוב.
  - זיקה למנחמיה והאזור כולו תוך חיזוק מוטיבים של האירועים ההיסטוריים / תיאולוגיים אשר התחוללו באזור. עוגני מורשת לארבעת הדתות המונוטאיסטיות, ואזור טיול וטיילות.
  - המנגנון של החלופה היא בדרך של הבניית מתחמי תיירות המספקים חבילת תיירות עשירה ועצמאית הנשענת ומתחברת למתחמים אחרים (תאים אטומיים תיירותיים עצמאיים ומתחברים). התכנון יאפשר מתן כלי פיתוח כלכליים לכל מתחם ומתחם של הקמת חדרי אירוח, עם נוף חקלאי פנימי (ליבה חקלאית) וחיצוני (השטחים הפתוחים סביב היישוב). אלה ילוו בפיתוח שירותים תיירותיים תומכים ועסקים לכל מתחם. תפישת התכנון של המתחם היא שהוא יכול ליבה חקלאית, זיקה לציר דרכים מרכזי, זיקה לאתר/מבנה לשימור, זיקה לנוף החוצה (ר' איור 4)

#### איור 4: סכמת פיתוח רצויה לתא אטומי תיירותי עצמאי



על מנת ליצור מינוף ליישוב נדרש שינוי כיוון לביקושי הדיור הקיימים. לצורך כך יינתנו תוספות זכויות לחדרי אירוח למסחר ושירותי תיירות שיביאו להאצה של קצב המימוש של המגרשים הקיימים.

חלופה זו תגיע למימוש של 80% של הפוטנציאל הקיים והמתווסף = 2,500 יח"ד בנויות בגודל משק בית ממוצע של 4 ליח"ד תגיע לאוכלוסייה של כ-10,000 תושבים.

#### 4. חלופה משולבת

חלופה זו לוקחת את המנגנונים השונים שפותחו בחלופות הקודמות ומחברת אותם יחדיו :

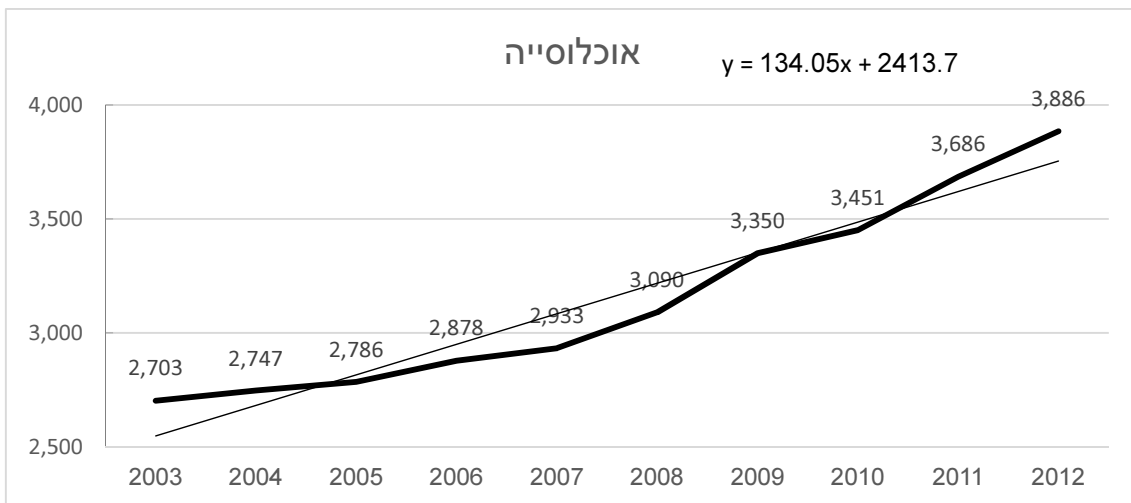
- א. יצירת שכונה מתוחמת לחרדים תוך מתן כלל הצרכים הנדרשים בתוכה עם אבטחת אופציית התרחבות עתידית.
- ב. יצירת שכונה דומה לקבוצה הדתית.
- ג. יצירת מתחמי תיירות חקלאית סביב מוטיבים מובילים תוך הדגשת מרקמים ייחודיים.
- ד. יצירת מינוף לקליטה ע"י פיתוח מתחמים חדשים בבעלות מדינה.
- ה. שימור השטחים החקלאיים בלב המושבה הוותיקה כאזורי "אל געת" סביבם יפותחו מרקמי תיירות חקלאית.
- ו. יצירת פיתוח עסקי תיירותי מסחרי לאורך צירי הדרכים המרכזיות של המושבה.
- ז. עידוד פיתוח עסקי של אירוח, אטרקציות ושירותי הסעדה ומסחר באזורי הפיתוח השונים סביב הליבות החקלאיות.
- ח. חיזוק הפסיפס החברתי הייחודי ורתימתו ליצירת גיוון תיירותי מתבקש.
- ט. פנייה לקהלי יעד שונים בתחום התיירות גם על פי המגזרים השונים.
- י. הקטנת החיכוך בין המגזרים הדתיים-חרדים לחילוניים בנושאי שבת וחגים ע"י הפרדה פיסית והרחקת מוקדי בילוי.
- יא. הרחבת השימור של אתרים ומבנים ייחודיים להגדלת האטרקטיביות של היישוב למטיילים ותיירים.
- יב. חיזוק הזיקה האזורית על ציר מנחמיה כאזור טיולים.
- יג. חיזוק הקשר האזורי בנושא פסיפס אנושי ייחודי (למשל ביחס לצ'רקסים בכפר כמא).

## תחזיות אוכלוסייה

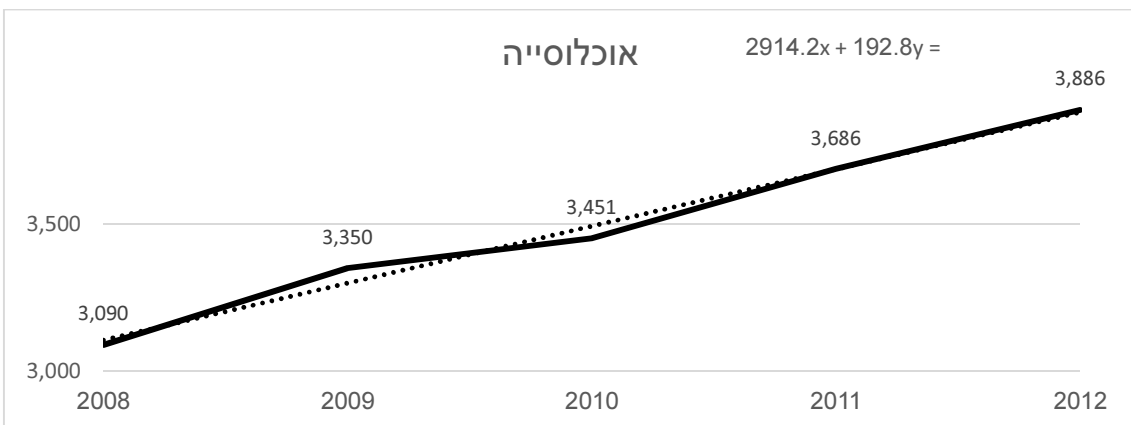
### תחזיות "עסקים כרגיל"

המשך מגמות אומר המשך גידול של 4.86% בשנה תחזית האוכלוסייה מגיעה עד כדי 9,200 נפש ב-2040. תחזית אוכלוסייה ע"פ גידול לינארי המתייחס לעשור האחרון (בין השנים 2003 ל-2012) מביא אותנו לתמונה שמופיעה באיור 1 והתחזית המתקבלת היא 6,167. ואילו תחזית המבוססת על החומש האחרון בלבד (2008-2012) מביא אותנו לאוכלוסייה של כ-8,312 נפש.

איור 5: גידול אוכלוסייה בינאל לפי מגמות שבין 2003-2012



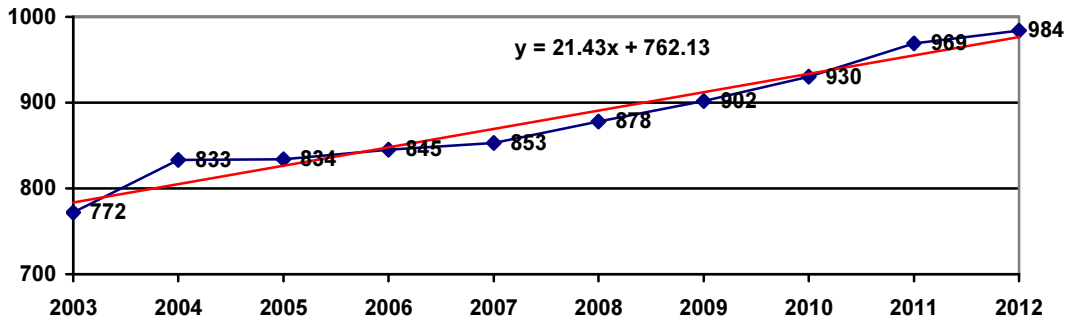
איור 6: גידול אוכלוסייה בינאל לפי מגמות שבין 2008-2012



### תחזית יחידות דיור

לפי גידול ממוצע שנתי (3.05%) מספר יחידות הדיור תגענה בשנת 2040 ל-1,824. לעומת זאת בקצב לינארי של השנים 2003-2012 מספר יחידות הדיור תגענה ל-1,362.

איור 7: התפתחות מספר יחידות הדיור ביבנאל לפי מגמות של השנים 2003-2012

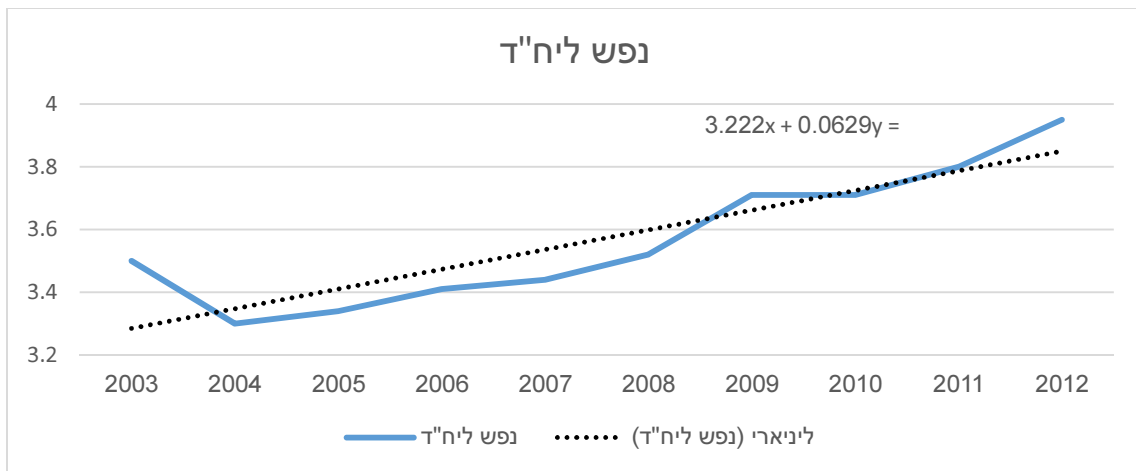


מקור: קובצי רשויות מקומיות, 2001, 2011 למ"ס

### תחזית נפשות ליחידת דיור

לפי המשך מגמות של השנים 2003-2012 גודל משק בית צפוי להגיע עד 2040 לכ-5 נפשות ליח"ד.

איור 8: התפתחות מספר נפשות ליח"ד ביבנאל לפי מגמות של השנים 2003-2012



**לסיכום**, גודל האוכלוסייה בתחזיות השונות נע בין 6,107 ל-9,200 מספר יחידות הדיור נע בין 1,362 ל-1,824 ואילו מספר נפשות ליח"ד מגיע לכ-5.0.

חלופות עסקים כרגיל בסעיף הקודם מורים בברור שהמשך קליטת הביקושים של האוכלוסייה החרדית ביבנאל תביא להפיכתה בהדרגה לחרדית עם אוכלוסייה העלולה להגיע עד ליותר מ-9,000 נפש במימוש של עד כ-1,824 יח"ד מתוך קיבולת של כ-3,000 (מימוש של כ-60% בלבד!!!). מספרים אלה יתאפשרו בגלל מגורים של עד 3 משפחות ויותר ביח"ד גדולות שתפוצלנה לצורך כך ובכך משלישות בפועל את הקיבולת הקיימת ועלולות להגיע בהמשך מגמות גם למספרים גדולים אף יותר.

## תסריטים מתערבים

הפעלת מנגנונים מתערבים בחלופות האחרות באה לצורך איזון לא רצוי זה שהוא הרסני ליישוב בניסיון לאזן גידול זה ע"י מיקודו בשכונה ייעודית מובחנת ומוגדרת שתאפשר את התפתחותה של הקהילה החרדית ע"פ דרכיה וצרכיה מבלי להוות איום על קליטת אוכלוסיות חילוניות ודתיות ביישוב. במלים אחרות, יצירת תהליך משולב, שיגביר בעזרת מנגנונים שונים את האטרקטיביות של היישוב לאוכלוסיות אחרות, תאפשר את הכוונתה של האוכלוסייה החרדית לשכונתם ולאיוון משמעותי בפרופיל הקליטה של היישוב.

המנגנונים בהן נוקטות החלופות האחרות הם:

- הסטת הביקושים של האוכלוסייה החרדית לשכונה משלהם תקטין משמעותית את התחרות על חלקי היישוב האחרים.
- הגדלת הקיבולת באזורים עם קרקע מדינה ליצירת מומנטום לקליטה מסיבית של אוכלוסייה חילונית, ביחד עם הגדלת זכויות בתחום העסקי-תיירותי תביא להגדלת האטרקטיביות להגיע ליבנאל ובהכרח גם להגדלת הביקושים של אוכלוסיות חילוניות לא חרדיות להיקלט בה.
- משיכת אוכלוסייה חילונית תקטין את גודל המשפחה הממוצעת הנקלטת למספרים הקרובים לממוצע הארצי העומד סביב ל-3.1 שבגלל נוכחותה של האוכלוסייה החרדית תעמוד על 3.5 בממוצע.
- בפיתוח של עד 2,000 יח"ד מתוך הקיבולת הנוכחית (3,000) תגיע יבנאל לאוכלוסייה של כ-7,000 נפש הכולל פסיפס של קהילות עם רוב חילוני. המימוש יגיע לכדי 66.6% מהקיבולת הנוכחית או כ-60% מהקיבולת המעודכנת (3,300 יח"ד).
- האיזון שיווצר בין חילוניים לחרדים, ביחד עם הגדלת הביקושים של האוכלוסייה החילונית בעיקר להגיע ליישוב וליזום בו גם יזמות כלכלית יגדיל בהכרח את האטרקטיביות של היישוב מעבר לשנת 2040. בהמשך פיתוח שישאף לממוצע הארצי של כ-3.1 נפש למשפחה ובהנחת מימוש של כ-90% אנו צפויים להגיע לאוכלוסייה של כ-9,000 עד 10,000.
- כמות השטחים הציבוריים ביישוב ע"פ הבדיקות הפרוגרמטיות שנערכו מתאימים לגודל אוכלוסייה גבוה יותר של 12,000 נפש ויותר (ע"פ הנחת 2% בממוצע לשנתון – שהוא מדד גבוה יחסית). פיזור שטחי הציבור הוא טוב בגלל העובדה שהיישוב הורכב מ-4 יישובים קודמים שכל אחד מהם דאג לשטחי ציבור עבור עצמו.
- מסמך זה מהווה על כן, מסך ייתכנות שבא לבחון את כושר הנשיאה של היישוב מבחינת גודל אוכלוסייה ושטחי ציבור והבדיקה הראתה שהתכנון הקיים ביחד עם שינויים קלים אך נדרשים יוצר פלטפורמה ליישוב בן 10,000 נפשות ויותר.
- פיתוח היישוב ע"פ התכניות המאושרות כיום, גם ללא נקיטה במנגנונים אותם הצענו, בהנחת גודל משק בית ממוצע צפוי של כ-3 נפשות (ר' תחזיות למ"ס לגבי האוכלוסייה הכללית) מביא את היישוב במתכונתו הקיים לקיבולת של כ-9,000 נפש.
- משמעות מספרים אלה הוא שיש לעדכן את תמ"א 35 כך שתיתן ביטוי לקיבולת הקיימות כבר כיום, שללא התערבות תכנונית משמעותית יכולה להביא יישוב זה להפוך ליישוב חרדי בן של 12,000 נפש ויותר במימוש של רוב הקיבולת ועד השלשתה ע"י מגורים של מספר משקי בית ביח"ד ללא צורך בשינוי תכנונית כמעט.